

# **Hudební nauka pro 1.ročník ZUŠ**

# 1.kapitola

Co se naučíme?

zvuk, nota celá, půlová, čtvrtěová, osminová, notová abeceda, noty c1-c2

Všude kolem nás slyšíme zvuky.

Co je tedy zvuk?

**Zvuk je vše co slyšíme.** Houkání auta, tleskání, ťukání na stůl nebo cinknutí zvonku.

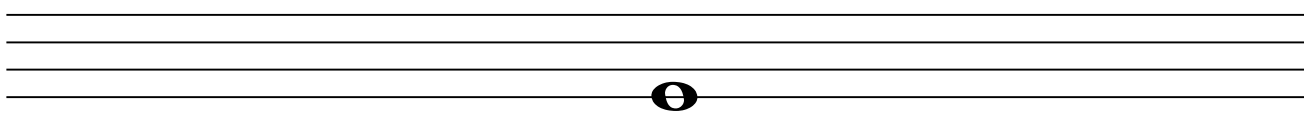
Zvuk, u kterého můžeme určit jeho výšku je **tón**. Abychom zapsali tón, potřebujeme k tomu notu.

Co je nota?

**Nota je značka pro tón.**

Not je spousta druhů, mají různou délku, svůj název a také svojí podobu.

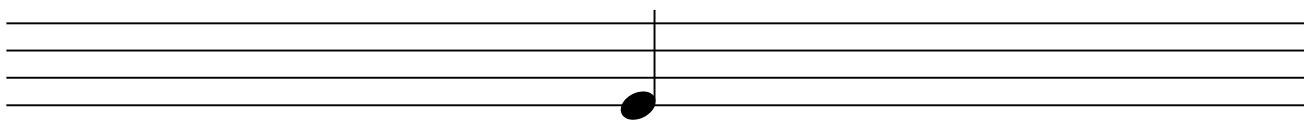
Toto je notová osnova. Do notové osnovy se zapisují noty, má 5 linek a 4 mezery. Kromě linek v osnově máme také pomocné linky nad a pod notovou osnovou.



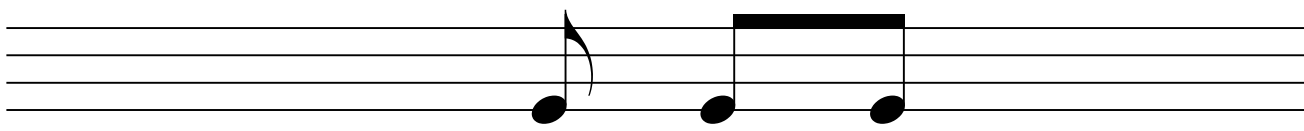
Toto je nota celá, má prázdnou havičku a počítá se na 4 doby



Toto je nota půlová, má prázdnou hlavičku a nožičku a počítá se na 2 doby

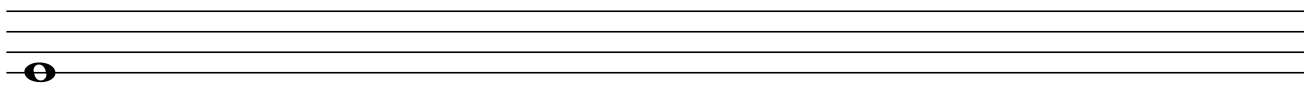


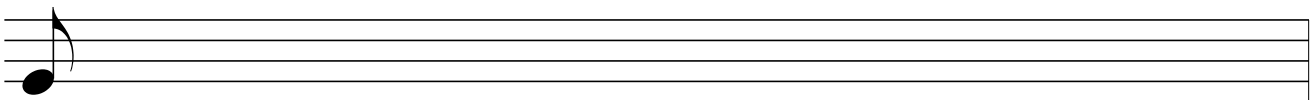
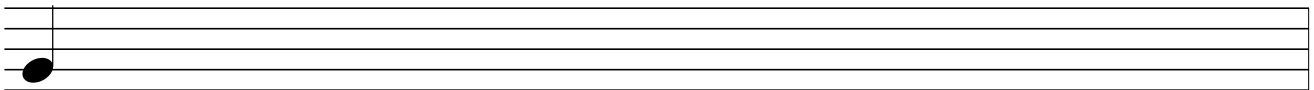
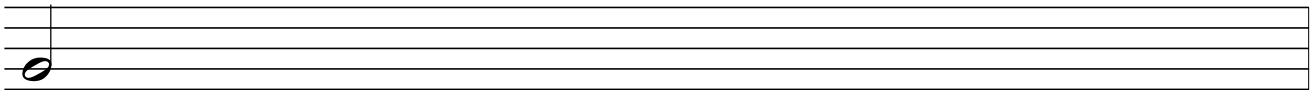
Toto je nota čtvrtěová, má vyplněnou hlavičku, nožičku a trvá na 1 dobu



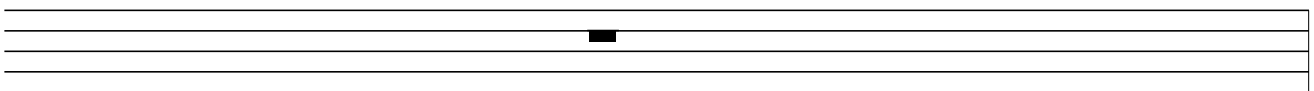
Toto je nota osminová, má vyplněnou hlavičku, nožičku, praporek a trvá na půl doby.  
Noty osminové se spojují trámci.

Natrénuj si psaní not, které jsme se právě naučili:

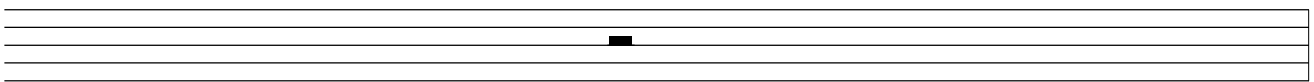




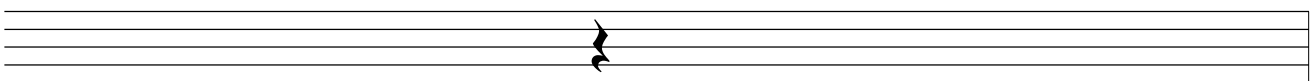
Každá nota má svojí pomlku. Pomlka nám říká, že máme mlčet, tedy nehrajeme.



Toto je pomlka celá, visí na 4 lince a trvá na 4 doby.



Toto je pomlka půlová, leží na 3 lince a trvá 2 doby.



Toto je pomlka čtvrtěová, trvá na 1 dobu.



Toto je pomlka osminová a trvá na půl doby.

### Notová abeceda

Stejně jako ve škole, i v hudbě máme notovou abecedu:

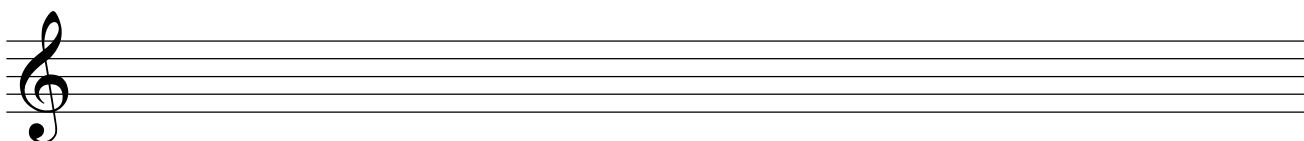
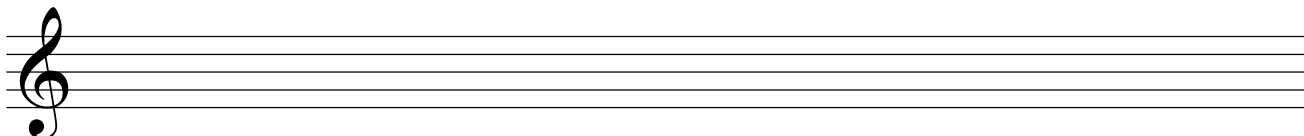
**C D E F G A H C**

Nauč se ji zpaměti.

## Houslový klíč

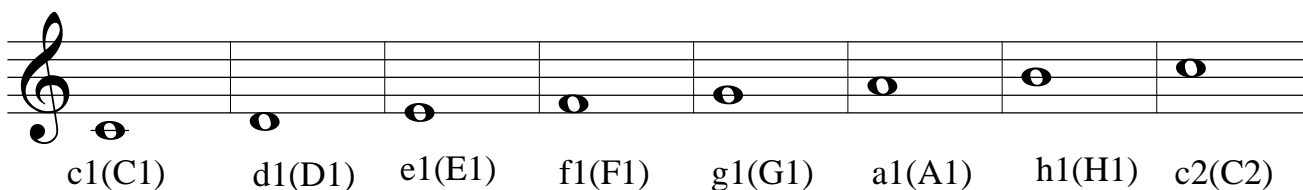
Na začátku notové osnovy vždy musíme napsat klíč. Bez klíče nemůžeme hrát nebo zpívat. Je více druhů klíčů, my se dnes naučíme napsat **houslový klíč**, který budeme používat nejčastěji. Houslovému klíči se také někdy říká G klíč, protože začíná na lince pro tón g1.

Natrénuj si psaní houslového klíče



## První oktáva

Už jsme se naučili notovou abecedu. Každý tón abecedy je v hudbě několikrát zastoupen, abychom tóny od sebe rozeznali, každý tón se píše jinak. Například c1, c2, C, c. My se dnes naučíme tóny od c1 do c2. Tyto tóny leží v tzv. první oktávě.



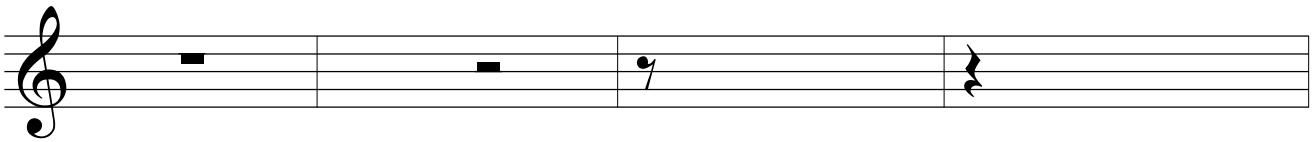
**V první oktávě se tóny píší VŽDY malým písmenem! Než se je však naučíte, můžete zatím používat písmena velká, která jsou v závorkách.**

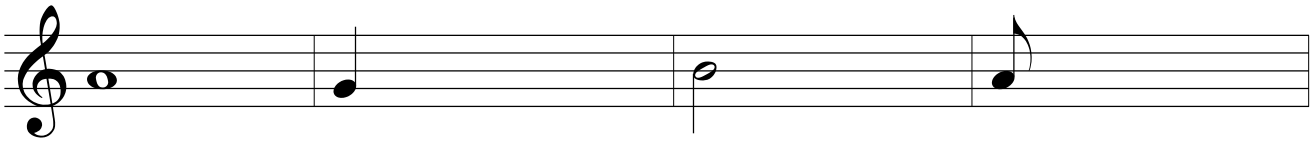
Všimni si, že tón c1 leží na 1. pomocné lince pod notovou osnovou.

## Procvičování

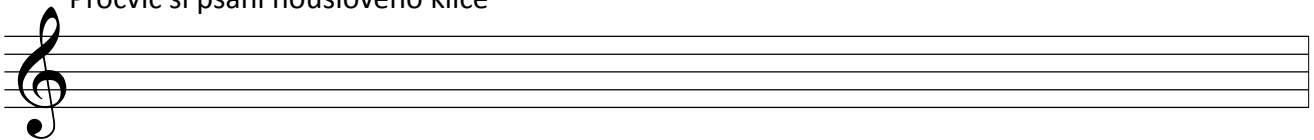
- |    |                  |               |
|----|------------------|---------------|
| 1. | Na kolik trvají? | Jak vypadají? |
|    | nota čtvrtá:     | nota osminová |
|    | nota půlová      | nota celá     |
|    | nota osminová    | nota čtvrtá   |
|    | nota celá        | nota půlová   |

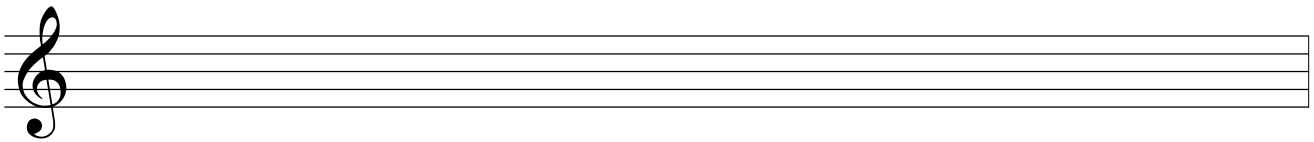
Spoj co k sobě patří, pod každou notu a pomlku napiš číslem na kolik dob trvá

2. 

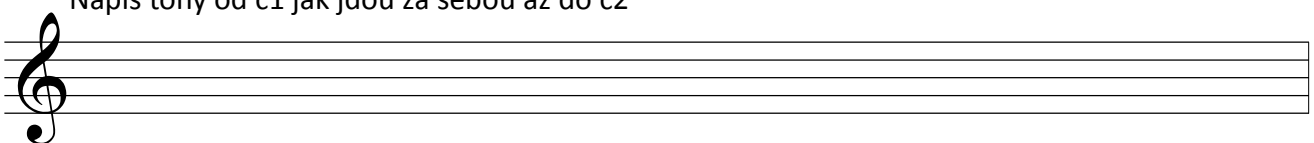


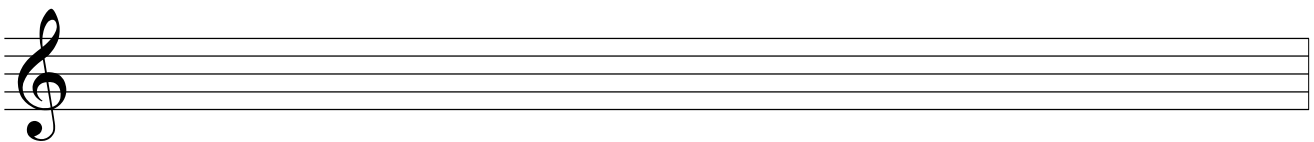
Procvič si psaní houslového klíče

3. 

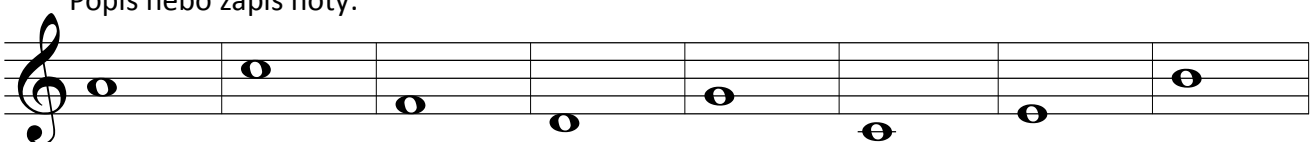


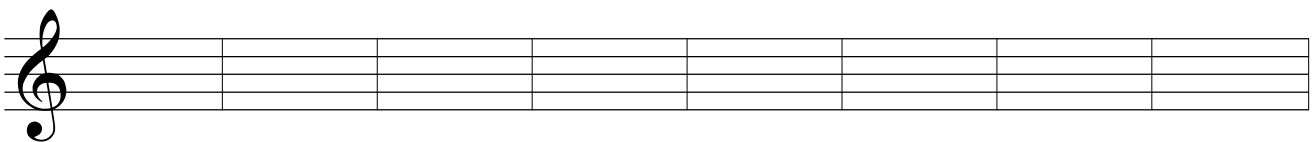
Napiš tóny od c1 jak jdou za sebou až do c2

4. 

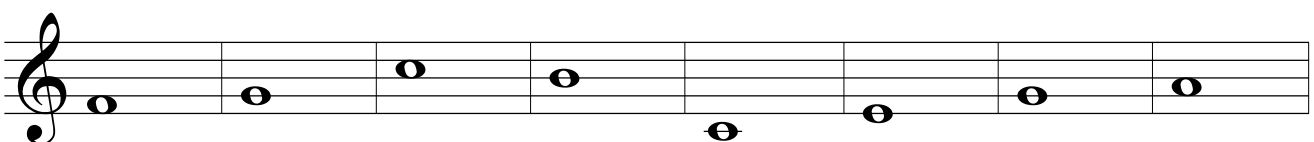


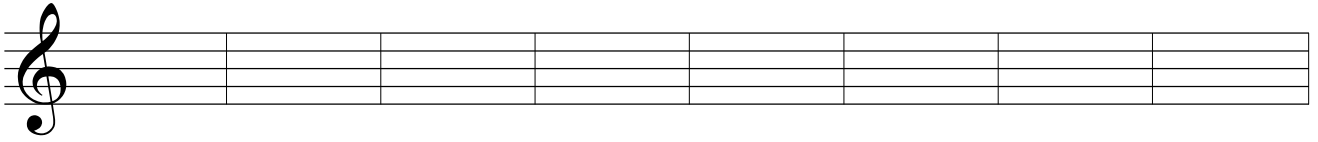
Popiš nebo zapiš noty:

5. 



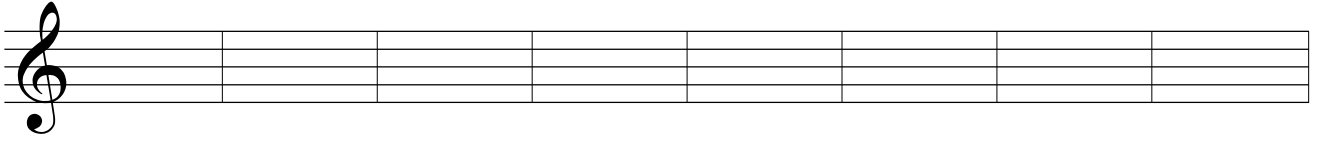
c2      g1      e1      d1      f1      h1      c1      a1

6. 



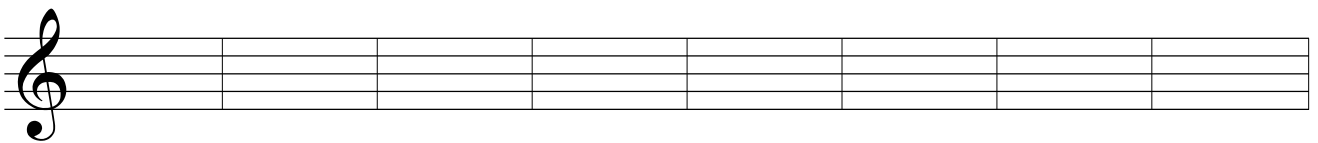
c2 d1 g1 c1 e1 f1 a1 h1

7.



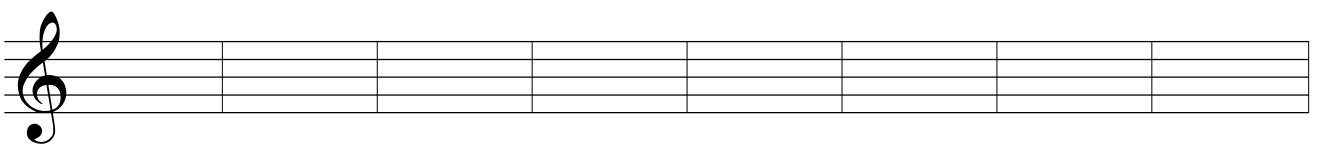
f1 h1 c1 g1 a1 e1 c2 d1

8.



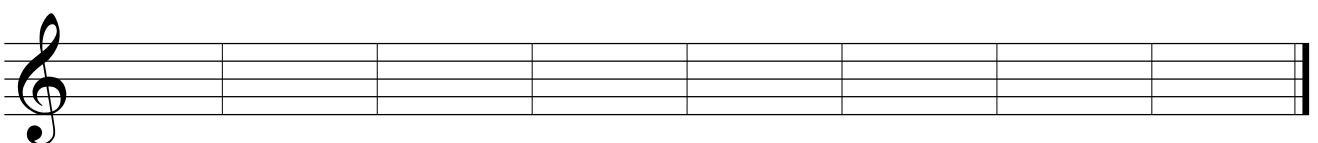
e1 c1 g1 f1 a1 h1 c2 d1

9.



g1 c2 c1 f1 h1 d1 a1 e1

10.



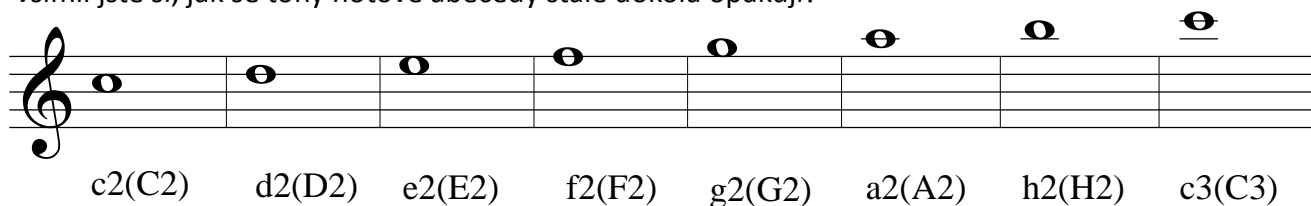
f1 e1 g1 c1 c2 d1 a1 h1

# 2.kapitola

## Druhá oktáva

Už jsme se naučili první oktávu. Dnes se naučíme druhou oktávu, tedy tóny od c2 do c3.  
Všimni si pomocných linek nad notovou osnovou.

Všimli jste si, jak se tóny notové abecedy stále dokola opakují?



## Vlastnosti tónu

Každá tón má 4 vlastnosti

**výšku**=poznáme, jestli je tón vysoký nebo nízký

**délku**=na kolik dob tón trvá

**sílu**=jak silně nebo slabě tón hrajeme

**barvu**=na každý nástroj zní jednotlivé tóny jinak, každý nástroj má svoji "barvu", to znamená, že poznáme jestli hraje klavír nebo trubka

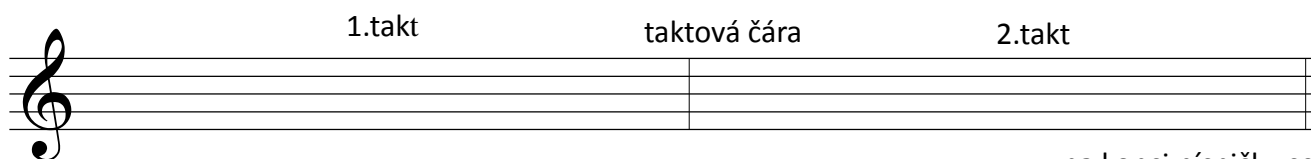
## Takt

Takt je nejmenší část písničky.

Každá písnička se dělí na jednotlivé takty.

Takt je tvořen taktovými čarami.

Do taktů zapisujeme noty tak, aby doby odpovídaly označení taktu.




na konci písničky se píše dvojitá taktová čára

## Označení taktu

Na začátku každé písničky najdeme označení taktu. To nám říká, kolik dob se nám do taktu vejde.

### Takt dvoučtvrtvový (2/4) trvá na 2 doby

horní číslo označuje počet dob v taktu, v každém taktu budou tedy dvě doby



1 + 1 = 2      2       $1/2 + 1/2 + 1/2 + 1/2 = 2$       1 +  $1/2 + 1/2 = 2$   
(půl)


spodní číslo označuje notu, která bude trvat na jednu dobu, v tomto případě tedy nota čtvrtvová

Všimni si, že do každého taktu se nám vejdu pouze dvě doby, které jsou poskládány z různých not. Když sečteme jednotlivé noty a jejich doby, vždy nám v každém taktu vychází dvě doby.

Všimni si, že pokud má písnička více řádků, označení taktů se na další řádky nepíše.

### Takt čtyřčtvrtvový (4/4) trvá na 4 doby

Teď už víme, že tento takt bude trvat na čtyři doby



1 + 1 + 1 + 1 = 4      2 + 2 = 4

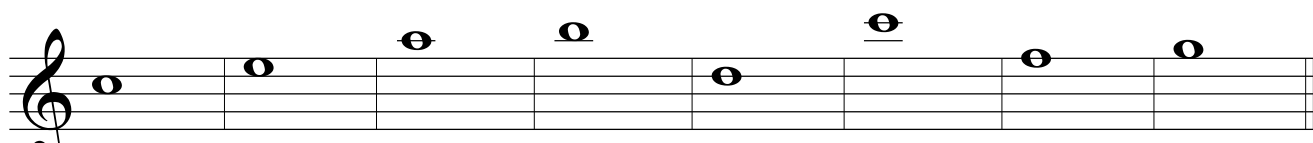
17

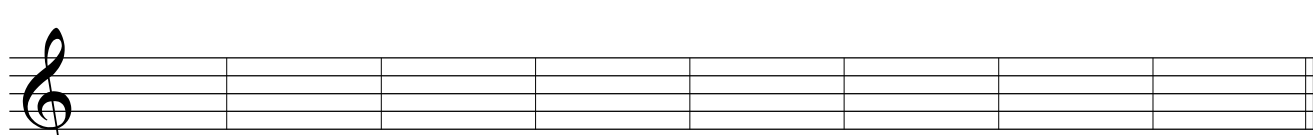


4       $1/2 + 1/2 + 1/2 + 1/2 = 2$       1 + 2 = 3      2 + 1 = 3

### Procvičování:

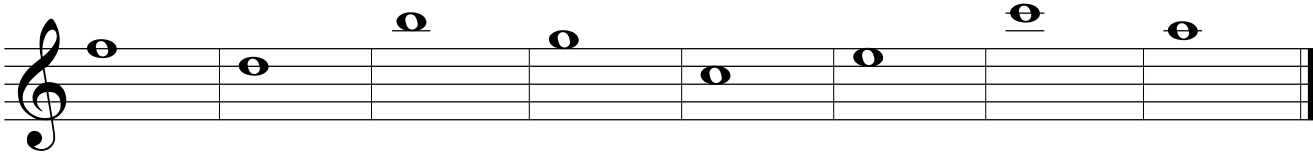
Zapište nebo popište noty:

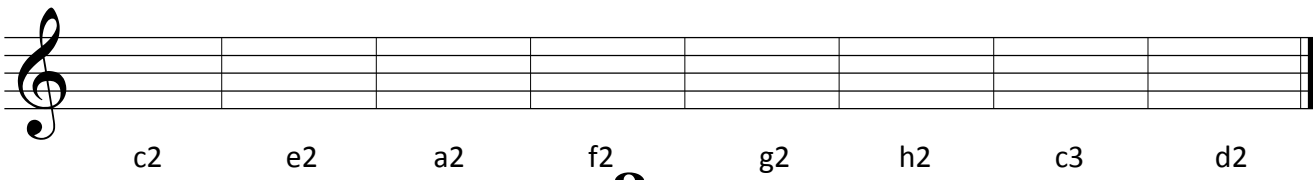
1. 

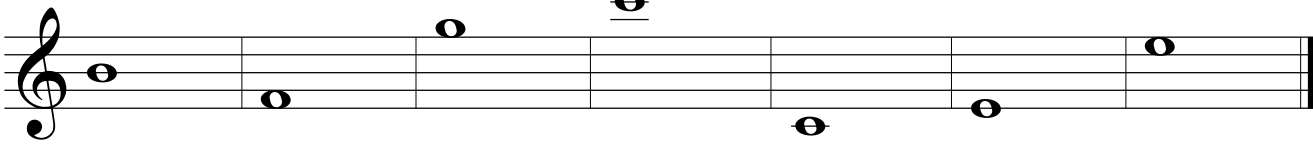
2. 

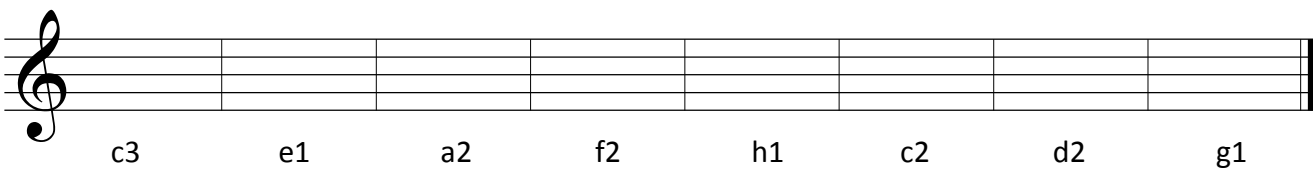
a2      e2      f2      c3      d2      e2      c2      g2

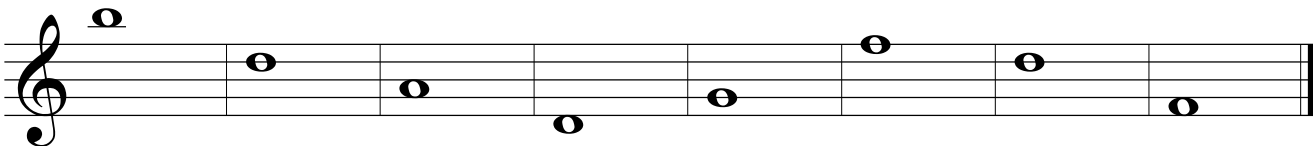


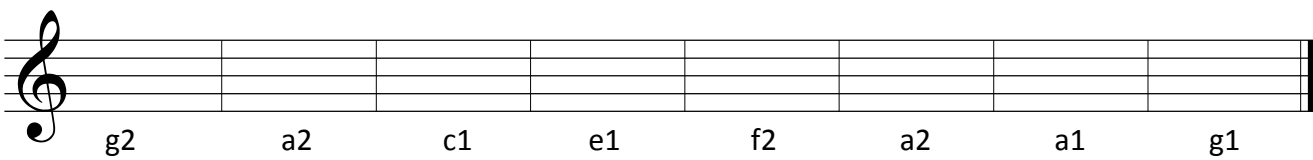
3. 

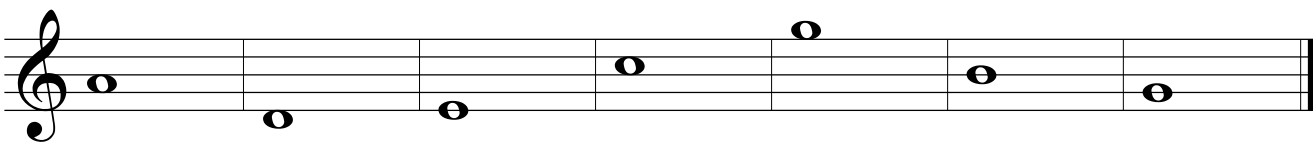
4.   
c2 e2 a2 f2 g2 h2 c3 d2

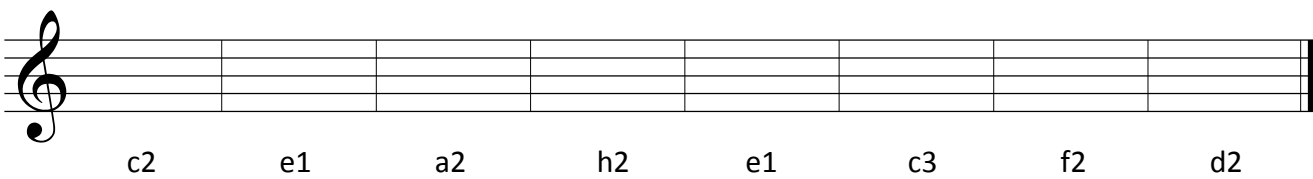
5. 

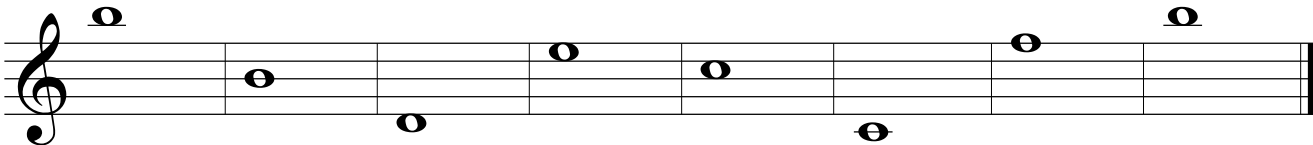
6.   
c3 e1 a2 f2 h1 c2 d2 g1

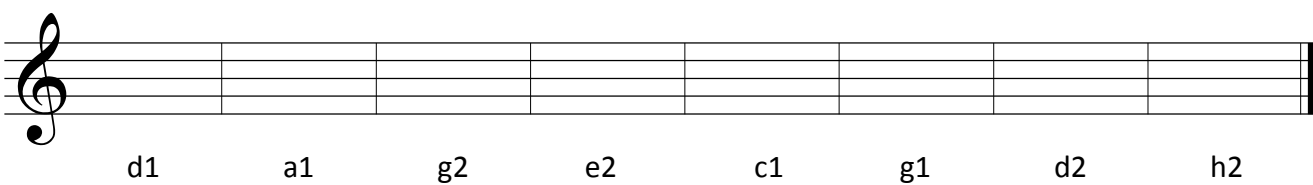
7. 

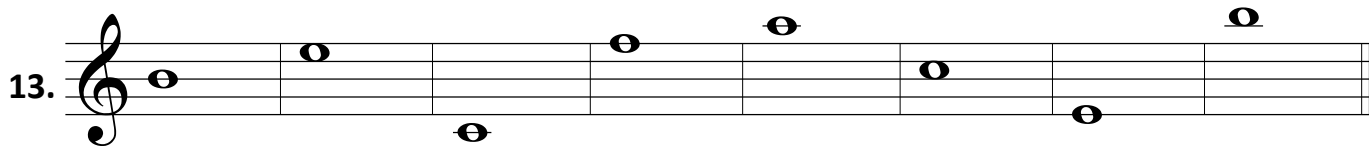
8.   
g2 a2 c1 e1 f2 a2 a1 g1

9. 

10.   
c2 e1 a2 h2 e1 c3 f2 d2

11. 

12.   
d1 a1 g2 e2 c1 g1 d2 h2



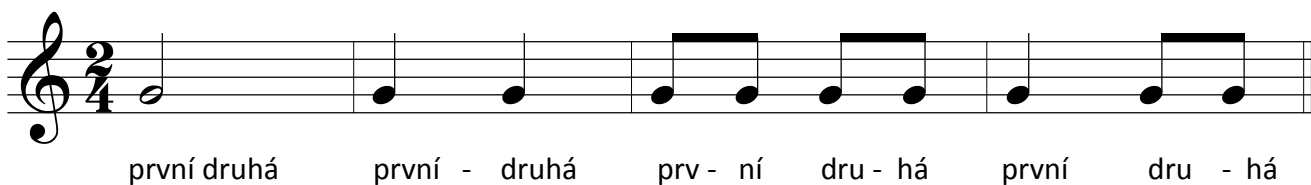
### Vytleskávání rytmu

Rytmus jsou noty, ze kterých se skládá písnička-půlová, osminová, celá". Každá nota trvá na určitý počet dob.

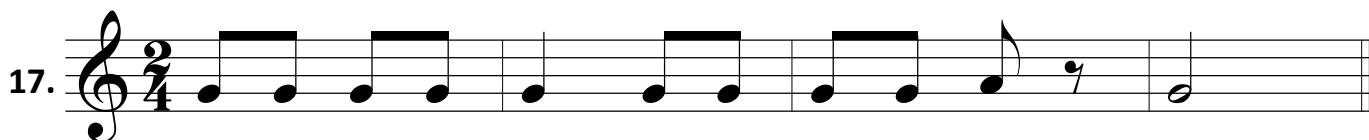
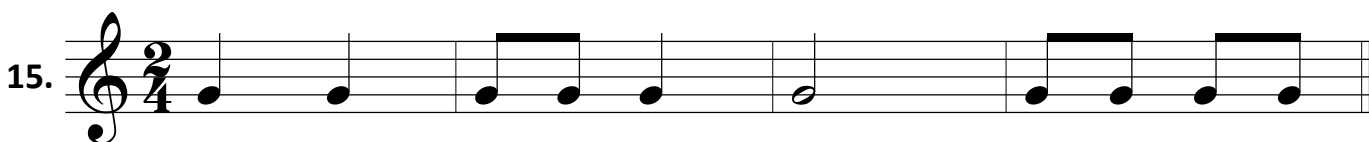
Pokud při hraní nebo zpívání nedodržíme délku not, hrajeme špatně rytmus.

Při vytleskávání rytmu počítáme nahlas podle označení taktu. Rukama "hrajeme", tedy tleskáme písničku nebo cvičení.

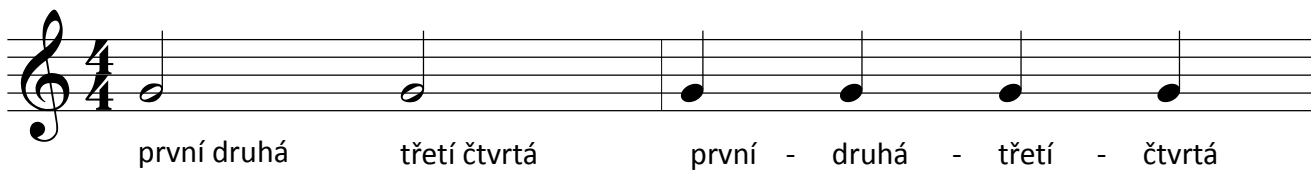
Máme takt 2/4, tedy budeme počítat první druhá.



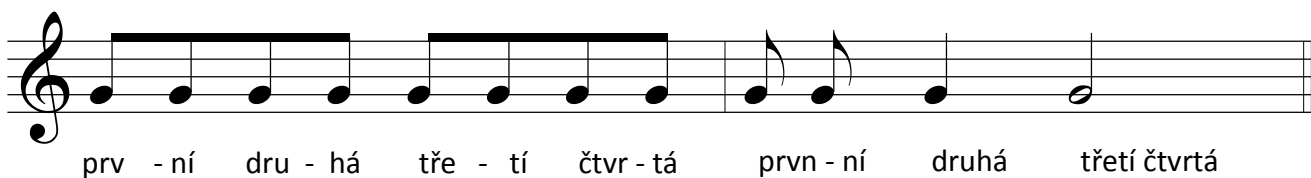
A teď bez nápovědy.



Máme takt 4/4, budeme tedy počítat první-druhá-třetí-čtvrtá



první druhá třetí čtvrtá první - druhá - třetí - čtvrtá



prv - ní dru - há tře - tí čtvr - tá prvn - ní druhá třetí čtvrtá

Vytleskej:

18.



19.



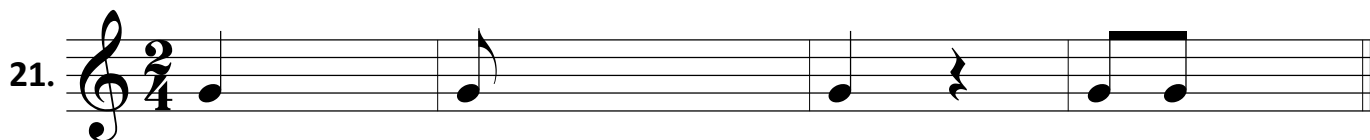
20.



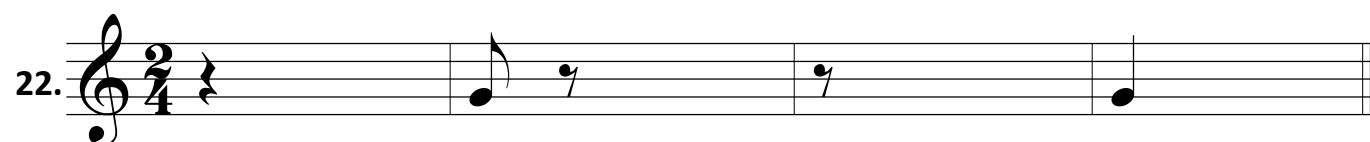
### Doplňování taktů

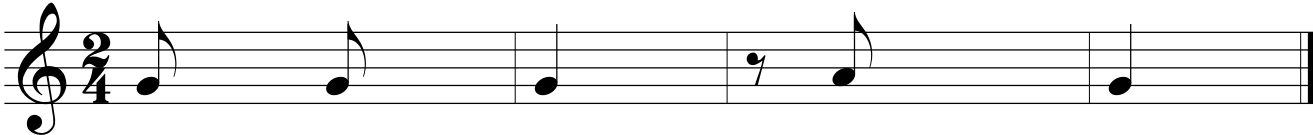
V dalších cvičeních budeme doplňovat takty. Všimni si, že takty jsou neúplné - chybí v nich doby. Tvým úkolem je doplnit je tak, aby byl v každém správný počet dob. Pečlivě si doby spočítej!

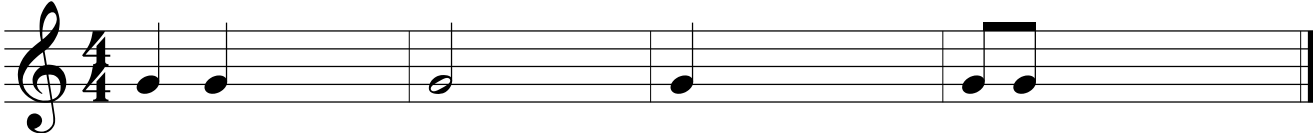
21.



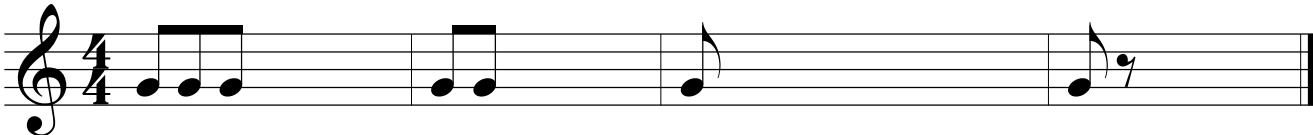
22.



23. 

24. 

25. 

26. 

# 3.kapitola

Takt tříčtvrtvový (3/4) trvá na 3 doby

1 + 1 + 1 = 3      1 + 1 + 1/2 + 1/2 = 3

1/2 + 1/2 + 1/2 + 1/2 + 1 = 3      1 + 1/2 + 1/2 + 1 = 3

Procvičte si doplnění taktu 3/4

1.   
2.

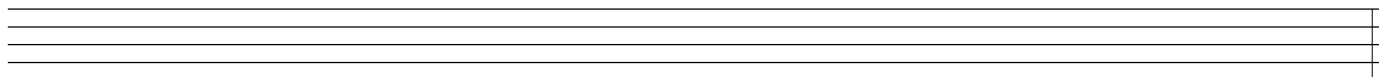
## Stupnice

Stupnice je řada tónů, které jdou za sebou podle určitých pravidel  
Existuje mnoho druhů stupnic, my se začneme učit stupnice durové  
První stupnicí je stupnice C dur.

C dur

Zkuste si napsat stupnici C dur. Nezapomeňte na houslový klíč a nevynechte žádnou notu:

3.



### Akord (trojzvuk)

Akord je souzvuk 3 a více tónů.

### Tónický kvintakord (T5) ("sněhulák")

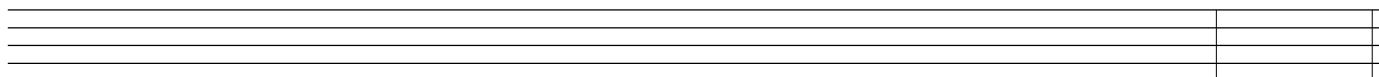
T5 je akord, který tvoří 1., 3. a 5. tón stupnice.

T5 ze stupnice C dur je tedy tvořen tóny c, e, g

1.tón                      3.tón                      5.tón = tónický kvintakord                      T5

Zkuste si napsat stupnici C dur a její tónický kvintakord:

4.



### Půltón

Je nejmenší vzdálenost mezi dvěma tóny  
V durové stupnici jsou půltóny mezi 3.-4. a 7.-8. tónem  
Zbytek jsou celé tóny

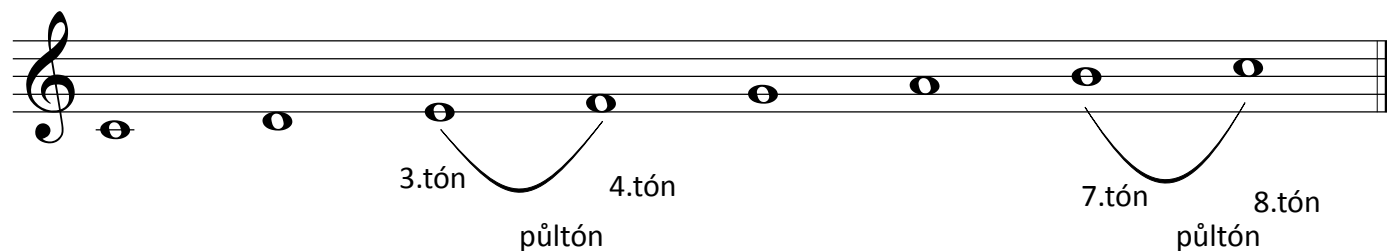
Celý tón i půltón poznáme i podle sluchu:

Poslouchej a zapiš co je celý tón a co půltón

5. 1. \_\_\_\_\_ 2. \_\_\_\_\_ 3. \_\_\_\_\_ 4. \_\_\_\_\_

5. \_\_\_\_\_ 6. \_\_\_\_\_ 7. \_\_\_\_\_ 8. \_\_\_\_\_

a



## Tónina

Tónina je příslušnost písničky k určité stupnici.

To znamená, že použijeme tóny ze stupnice a "složíme" z nich písničku.

Použili jsme tóny ze stupnice C dur a vytvořili jsme z nich píseň Ovčáci, čtveráci:



Píseň ovčáci, čtveráci je tedy v tónině C dur.

## Psaní nožiček

Zatím jsem všechny nožičky u not psali směrem nahoru.

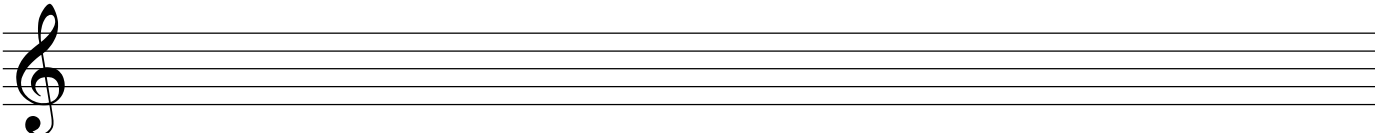
Správně se nožičky od noty h1 píší směrem dolů:



Toto ale není vždy pravidlem. Podívejte se na následující příklad.

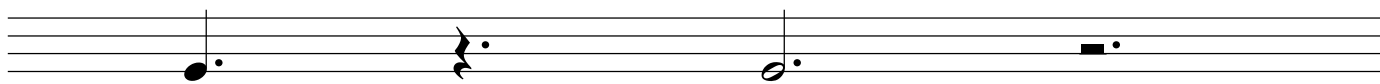


Procvičte si psaní nožiček. Zapište řadu not od c1 do c3 se správným směrem nožiček.

6. 

### Tečka u noty

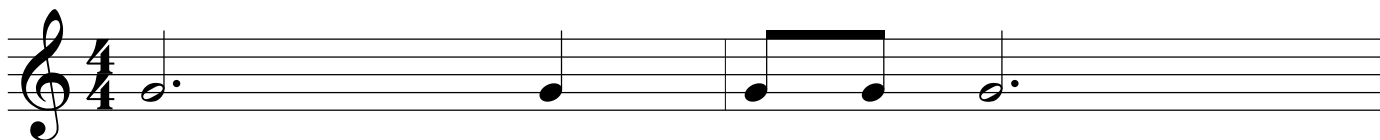
Tečka u noty prodlužuje notu o polovinu její hodnoty.



Čtvrtá s tečkou trvá na jednu a půl doby

Půlová s tečkou trvá na tři doby

Zkuste si vytleskat rytmus



první druhá třetí

čtvrtá

prvn - ní

druhá třetí čtvrtá




první druhá třetí

čtvrtá

prv - ní

druhá třetí čtvrtá

7. 

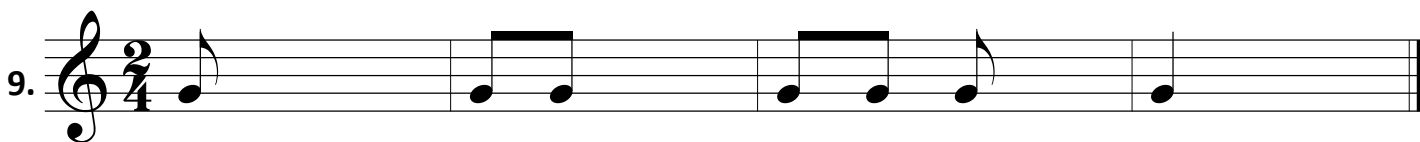


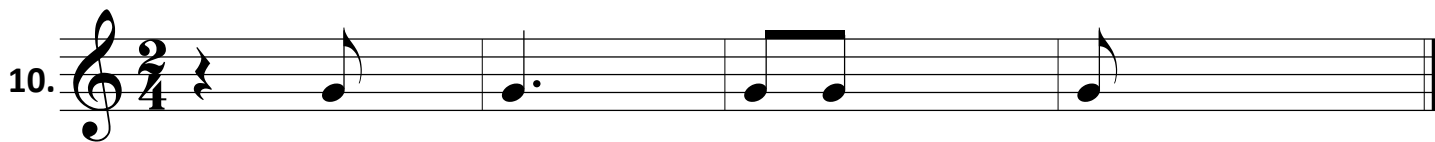
8. 

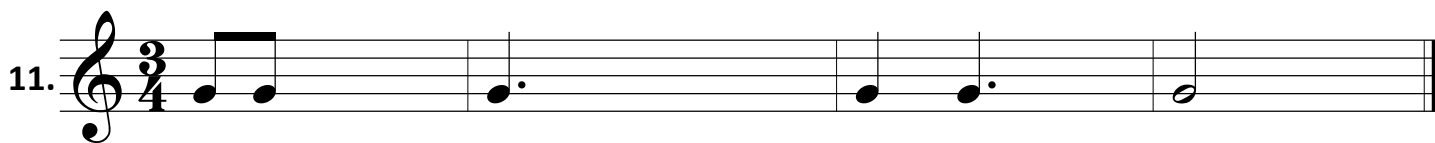
první dru há třetí čtvrtá

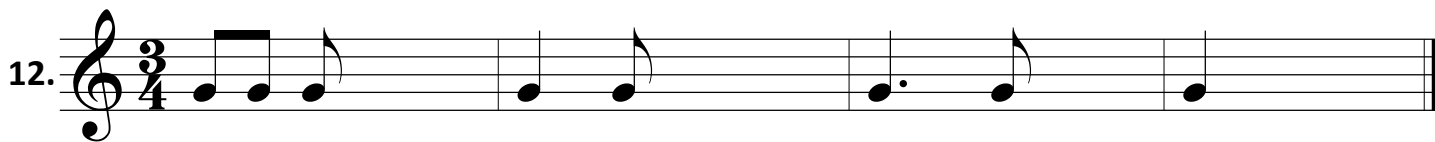
**Procvičování:**

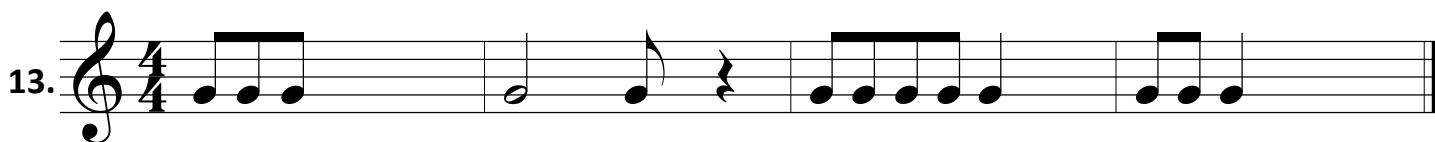
Doplňte takty

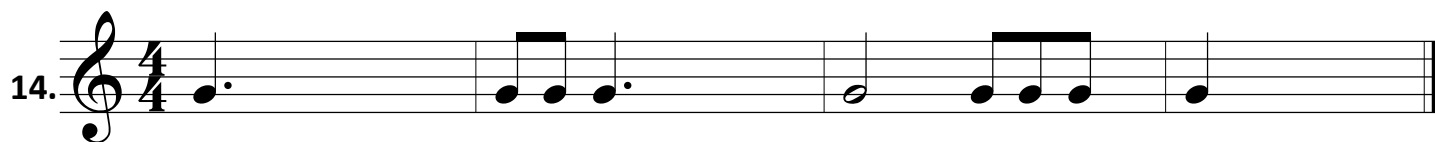
9. 

10. 

11. 

12. 

13. 

14. 

# 4.kapitola

Kromě toho, co jsem se už naučili existují v hudbě další pojmy, značky a znaménka. Ty nám říkají, jak rychle se písnička hraje, jak silně nebo slabě, jakým způsobem nebo s jakou náladou. V hudbě se používá italština, aby celý svět těmto pojům rozuměl.

## Dynamika

Dynamika určuje, jak silně nebo slabě máme hrát.

**pianissimo=velmi slabě (pp)**

**crescendo=zesilovat**

**piano=slabě (p)**

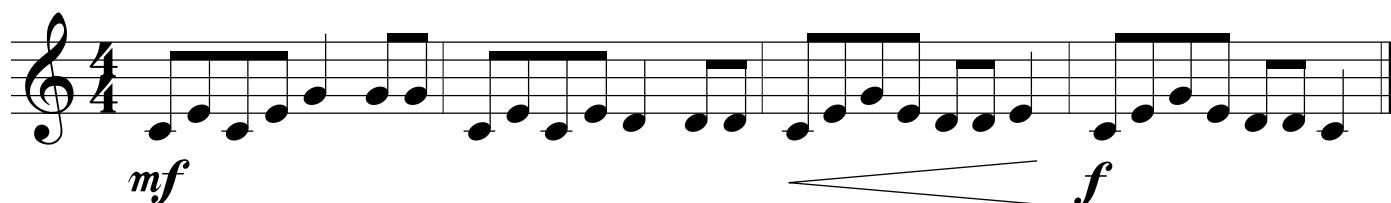
**decrescendo=zeslabovat**

**mezzoforte= středně silně (mf)**

**forte=silně (f)**

**fortissimo=velmi silně (ff)**

Zápis nám říká, že začátek písničky bychom měli hrát středně silně, v posledním taktu máme postupně zesílit na silně.



Poznali jste písničku? Nakreslete, o čem písnička je.

Crescendo a decrescendo může být také napsáno slovy:

Two staves of music in 2/4 time. The first staff starts with a piano (*p*) dynamic and includes a crescendo (*cresc.*) marking. The second staff starts with a mezzo-forte (*mf*) dynamic, reaches a forte (*f*) dynamic, and then includes a decrescendo (*decresc.*) marking ending in a pianissimo (*pp*) dynamic.

### Artikulační znaménka

Tyto znaménka nám říkají, jak máme hrát jednotlivé noty.

staccato=krátce, označuje se tečkou nad notou nebo pod notou

tenuto=dlouze, označuje se čárkou nad notou nebo pod notou

A single staff of music showing two types of articulation. The first note is marked with a staccato articulation (a dot below the note). The second note is marked with a tenuto articulation (a horizontal line above the note).

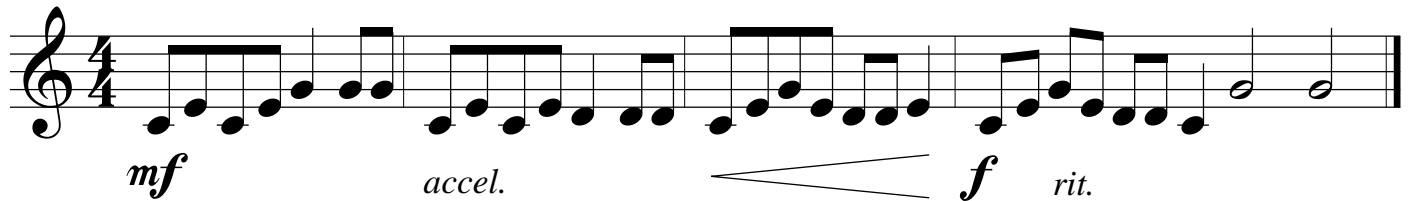
Two staves of music in 2/4 time. The first staff starts with a piano (*p*) dynamic and includes a crescendo (*cresc.*) marking. The second staff starts with a mezzo-forte (*mf*) dynamic, reaches a forte (*f*) dynamic, and then includes a decrescendo (*decresc.*) marking ending in a pianissimo (*pp*) dynamic. All notes in both staves have staccato articulation (dots below the notes).

## Změny tempa

Tempo je rychlost, jakou hrajeme písničku.

accelerando=postupně zrychlovat (accel.)

ritardando=postupně zpomalovat (rit.)



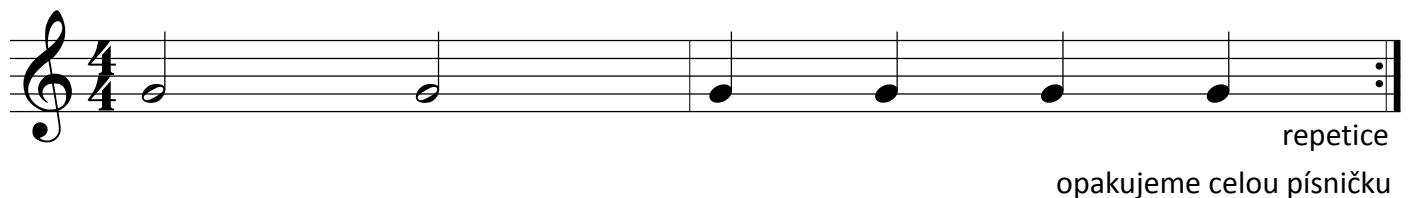
*mf* *accel.* *f* *rit.*

## Repetice, primavolta, secondavolta

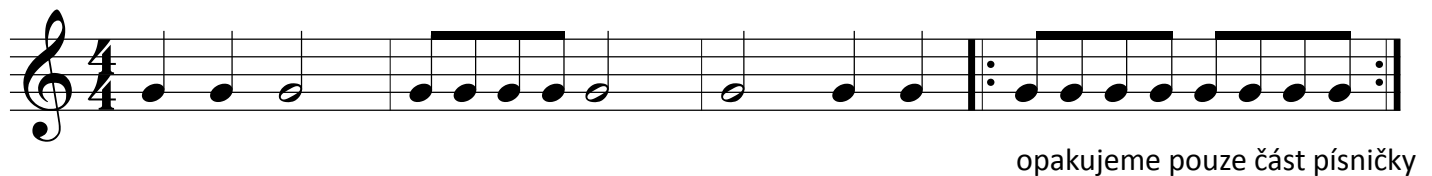
Repetice je znaménko pro opakování.

Primavolta-hrajeme poprvé

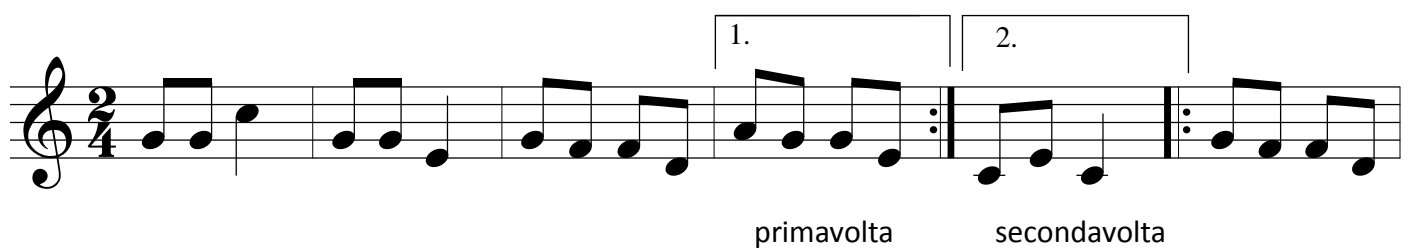
Secondavolta-hrajeme podruhé, primavoltu přeskočíme.



repetice  
opakujeme celou písničku



opakujeme pouze část písničky



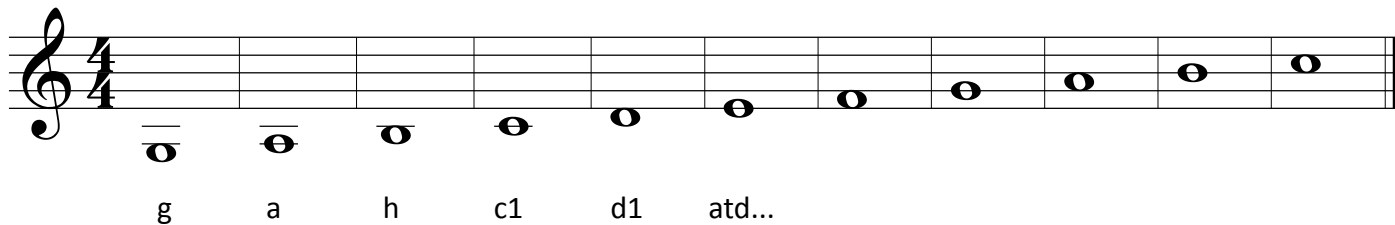
1. *primavolta* 2. *secondavolta*

63



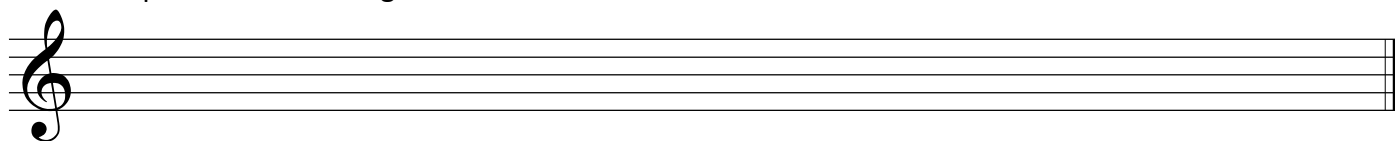
## Malé h, a, g

Zatím jsme se naučili noty od c1 do c3. Pokud půjdeme "po schodech" od c1 směrem dolů, najdeme tady malou oktávu. Malá oktáva se značí malým písmenem bez čísla. My se naučíme jen tři tóny z této oktávy - h, a, g



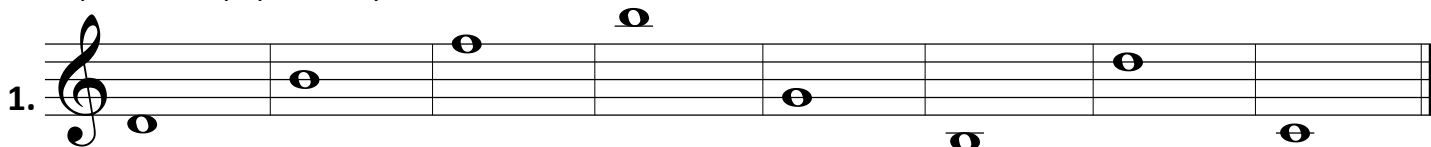
A musical staff in 4/4 time with a treble clef. It contains a sequence of notes: g (below the staff), a (below the staff), h (below the staff), c1 (below the staff), d1 (below the staff), and then a series of notes ascending from the first line of the staff (e1, f1, g1, a1, b1, c2).

Zkuste si zpsat řadu tónu od g do c3:

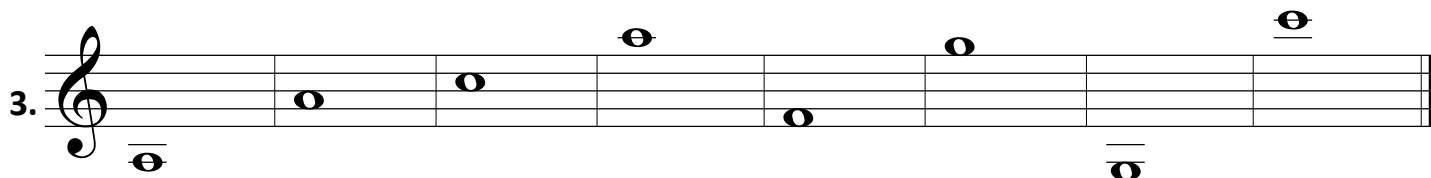


An empty musical staff with a treble clef, intended for the student to write a sequence of notes from g to c3.

Zapište nebo popište noty:

1. 

2. 

3. 

4. 

# 5.kapitola

## posuvky, předznamenání, noty s posuvkami

### Posuvky

Posuvky jsou křížky, béčka a odrážky

#### křížek

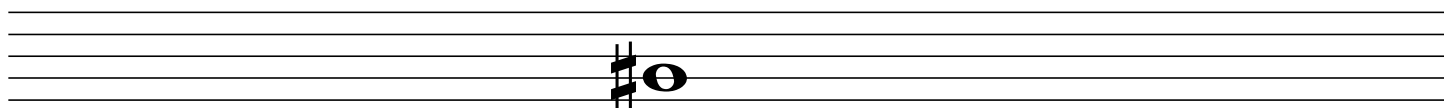
- přidáním křížku před notu se nota zvýší o půl tónu
- zároveň se nota bude jmenovat jinak, křížek jí přidá koncovku -is
- z c vznikne cis, z d dis atd.

#### béčko

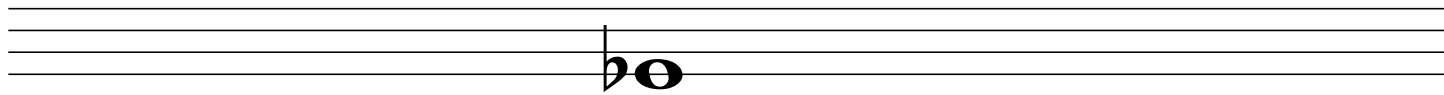
- snižuje notu o půl tónu
- přidává koncovku -es
- c-ces, d-des atd.

#### odrážka

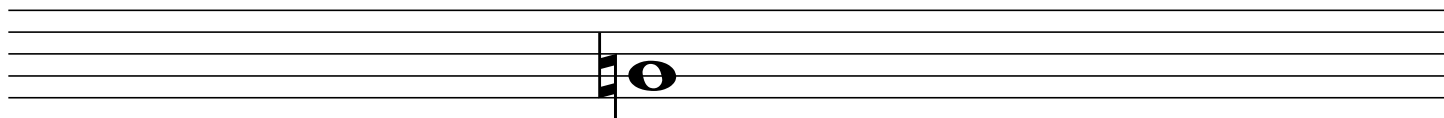
- ruší platnost křížků a béček



křížek



béčko



odrážka

Křížky a béčka jdou za sebou v určitém pořadí:

Máme 7 křížků a 7 béček:

fis, cis, gis, dis, ais, eis, his

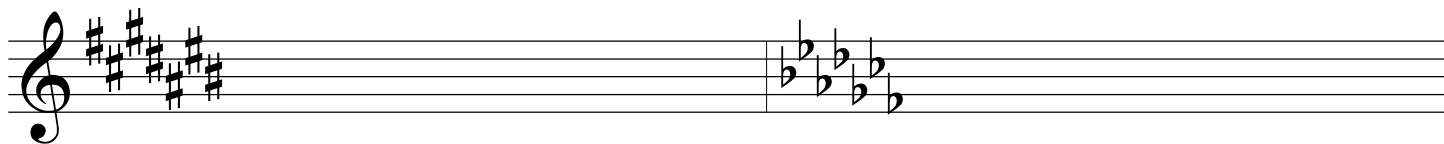
bé, es, as, des, ges, ces, ges

Naučte se, jak jdou správně za sebou.

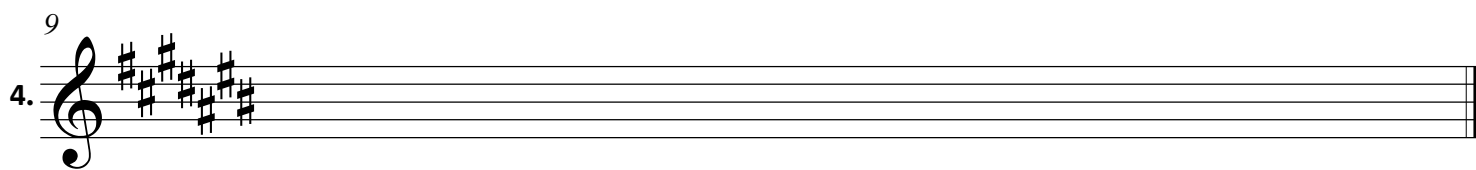
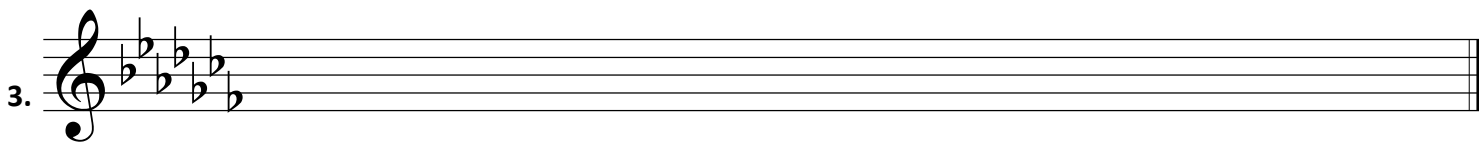
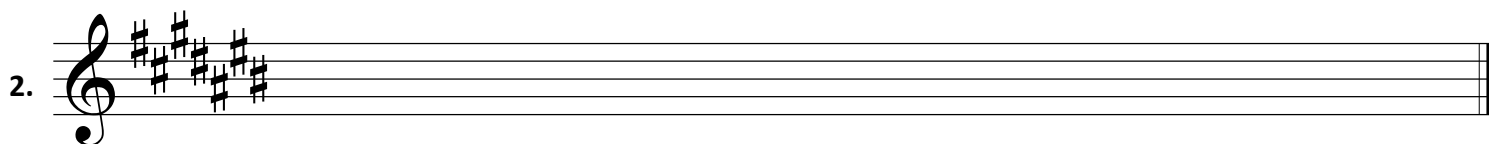
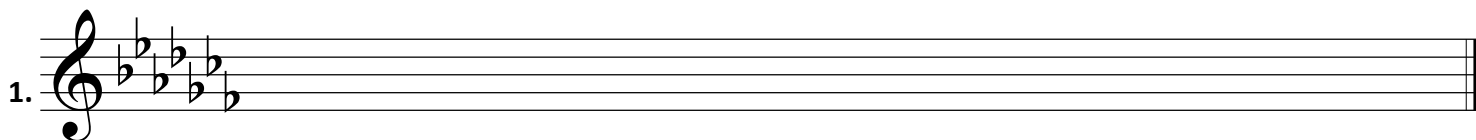
Do notové osnovy se křížky a béčka zapisují na určitá místa. Křížek ani béčko nesmíme zapsat jinam!

Každý křížek a béčko má svoje místo v notové osnově.

Takto se křížky a béčka zapisují do notové osnovy:



Opište několikrát křížky a béčka. Dejte si pozor na umístění v notové osnově!



### Noty s posuvkami



ces1      des1      es1      fes1      ges1      as1      b1 (hes)      ces2

Pojmenuj noty:

5.

6.

7.

8.

### Předznamení

Předznamení najdeme vždy na začátku skladby za houslovým klíčem.

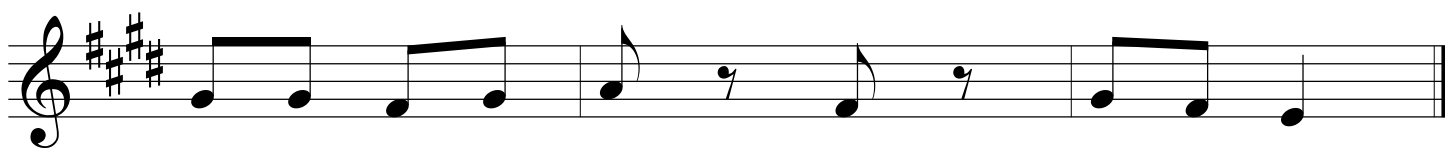
V předznamení můžeme mít 1-7 křížků a 1-7 béček nebo žádné předznamení.

V následujícím cvičení máme v předznamení 4 křížky - fis, cis, gis, dis. To znamená, že místo tónů f, c, g, d budeme v celém cvičení hrát fis, cis, gis, dis. Předznamení platí tedy pro celou písničku a křížky už se k jednotlivým notám nepíší!

Zakroužkujte noty, na které se vztahuje předznamení. Přečtěte noty nahlas:

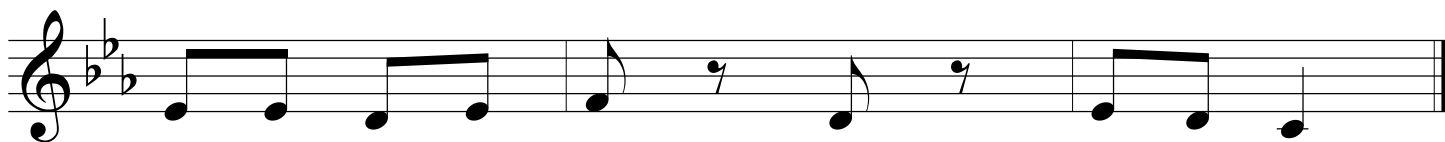
9.





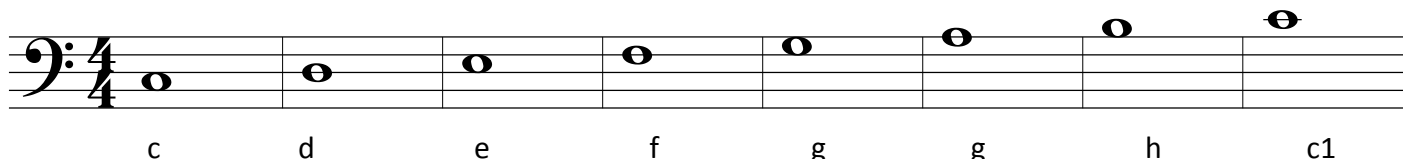
Ve druhém cvičení máme v předznamenání 3 béčka-bé, es, as  
Místo tónu h, e, a budeme v celém cvičení hrát bé, es, as.

Zakroužkujte tóny, na které se nevztahuje předznamenání. Přečtěte noty nahlas:



# 6.kapitola

Už umíme psát a používat houslový klíč. Dnes se naučíme basový klíč. Basový klíč používáme pro noty, které jsou příliš nízké a nedaly by se číst ani psát v houslovém klíči. První se naučíme malou oktávu, tedy noty od c do c1. V malé oktávě jsem se již naučili noty h, a, g, ty jsme ale zapisovali v houslovém klíči. Některé noty tedy můžeme zapsat jak v houslovém, tak v basovém klíči.

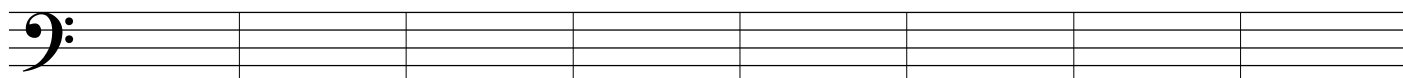


c d e f g g h c1

všimněte si, kde leží nota c1 v basovém klíči

procvičte si basový klíč:

1.



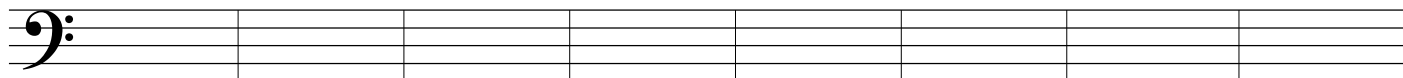
h e g c1 f a c d

2.



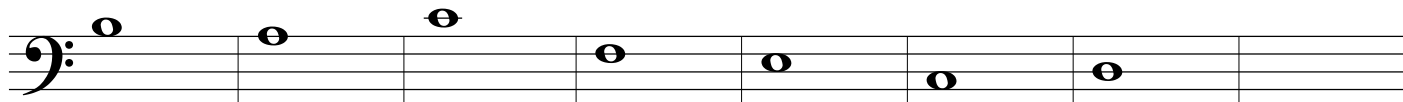
f e c1 a c e d g

3.



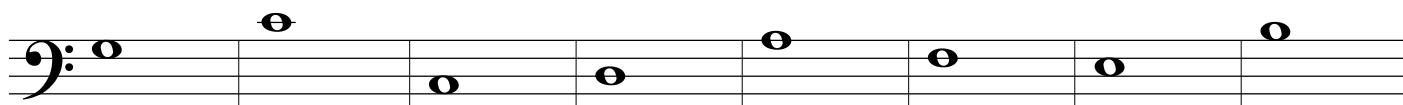
c1 h d c f g e a

4.

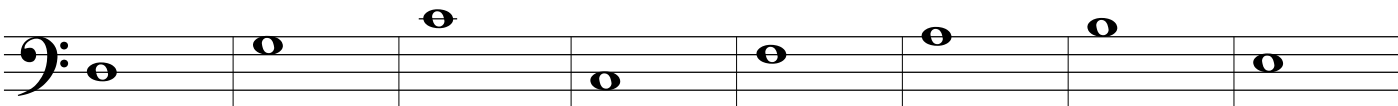


c1 h d

5.



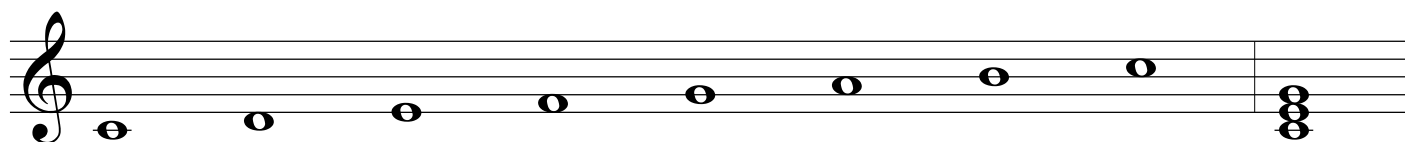
c1 h

6.  A musical staff in bass clef showing a scale exercise. The notes are: C2, D2, E2, F2, G2, A2, B2, C3. The notes are placed on the lines and spaces of the staff: C on the first space, D on the first line, E on the second space, F on the second line, G on the third space, A on the third line, B on the fourth space, and C on the fourth line.

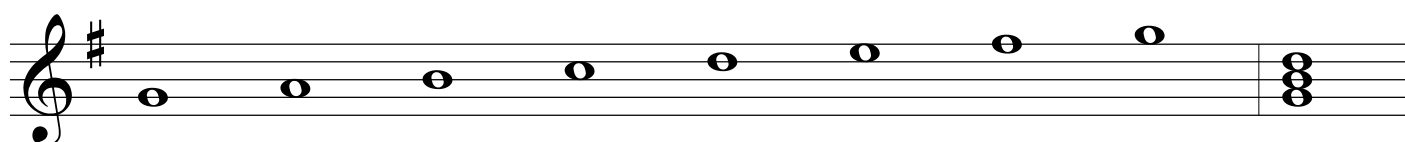
### Durové stupnice

Už jsme se naučili stupnici C dur, která nemá žádné předznamenání. Dnes se naučíme další stupnice. Všimněte si, že každá stupnice má svoje dané předznamenání. Zatím se naučíme stupnice do 4 křížků a 4 béček.

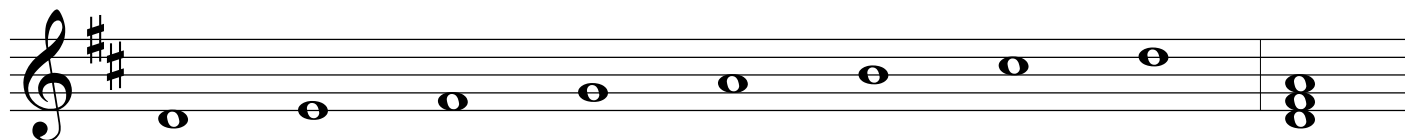
C dur

 A musical staff in treble clef showing the C major scale. The notes are: C4, D4, E4, F4, G4, A4, B4, C5. The notes are placed on the lines and spaces of the staff: C on the first space, D on the first line, E on the second space, F on the second line, G on the third space, A on the third line, B on the fourth space, and C on the fourth line. The scale ends with a C4 chord.

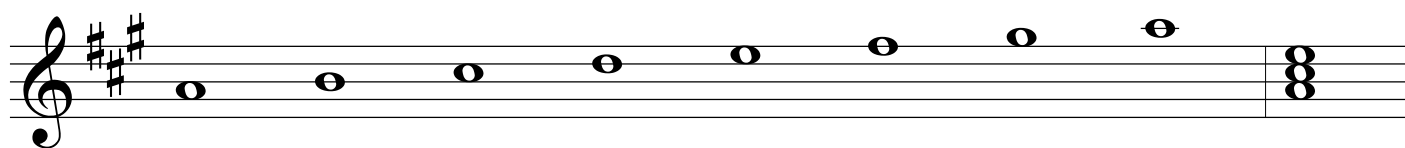
G dur

 A musical staff in treble clef showing the G major scale. The key signature has one sharp (F#). The notes are: G4, A4, B4, C5, D5, E5, F#5, G6. The notes are placed on the lines and spaces of the staff: G on the first space, A on the first line, B on the second space, C on the second line, D on the third space, E on the third line, F# on the fourth space, and G on the fourth line. The scale ends with a G4 chord.

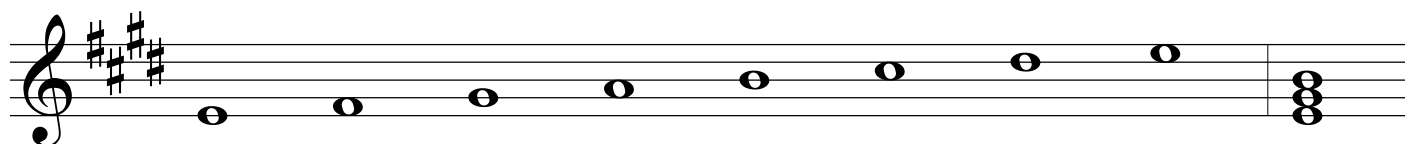
D dur

 A musical staff in treble clef showing the D major scale. The key signature has two sharps (F# and C#). The notes are: D4, E4, F#4, G4, A4, B4, C#5, D5. The notes are placed on the lines and spaces of the staff: D on the first space, E on the first line, F# on the second space, G on the second line, A on the third space, B on the third line, C# on the fourth space, and D on the fourth line. The scale ends with a D4 chord.

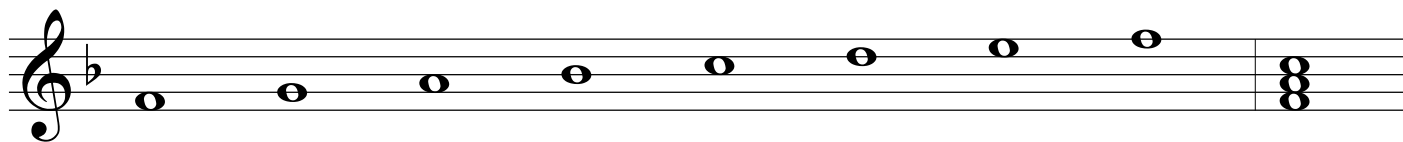
A dur

 A musical staff in treble clef showing the A major scale. The key signature has three sharps (F#, C#, and G#). The notes are: A4, B4, C#5, D5, E5, F#5, G#6, A6. The notes are placed on the lines and spaces of the staff: A on the first space, B on the first line, C# on the second space, D on the second line, E on the third space, F# on the third line, G# on the fourth space, and A on the fourth line. The scale ends with an A4 chord.

E dur

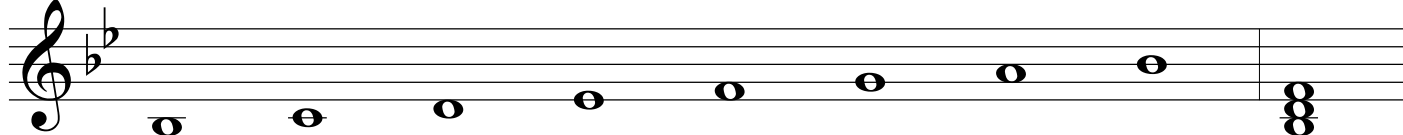
 A musical staff in treble clef showing the E major scale. The key signature has four sharps (F#, C#, G#, and D#). The notes are: E4, F#4, G#4, A4, B4, C#5, D#5, E5. The notes are placed on the lines and spaces of the staff: E on the first space, F# on the first line, G# on the second space, A on the second line, B on the third space, C# on the third line, D# on the fourth space, and E on the fourth line. The scale ends with an E4 chord.

F dur

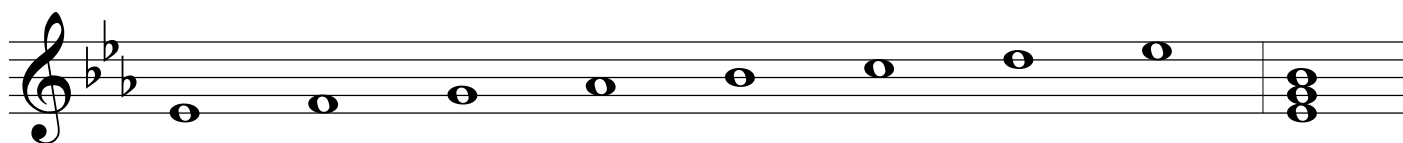


Všimněte si, že stupnice durové s béčky začínají hned s tupnicí F dur, která má jedno béčko. Je to proto, že stupnice C dur je společná pro stupnice durové křížky i s béčky.

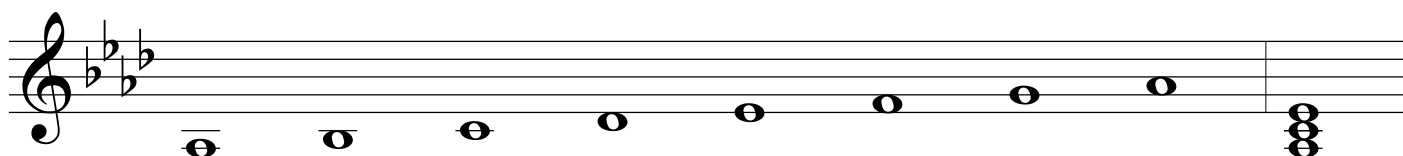
B dur



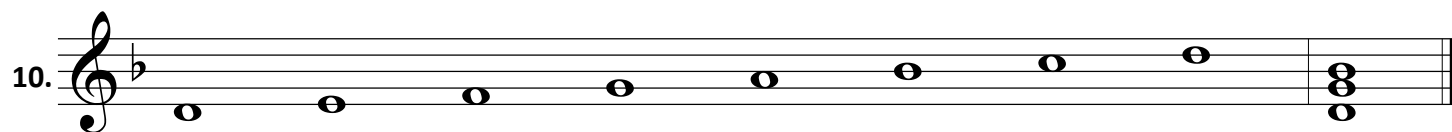
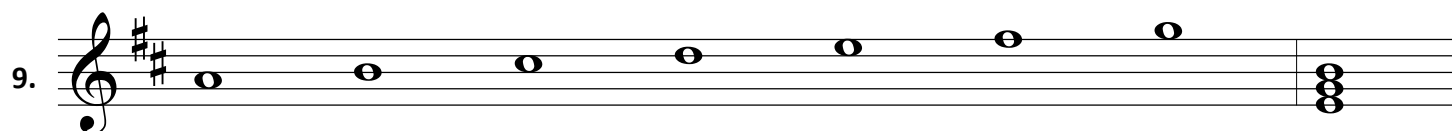
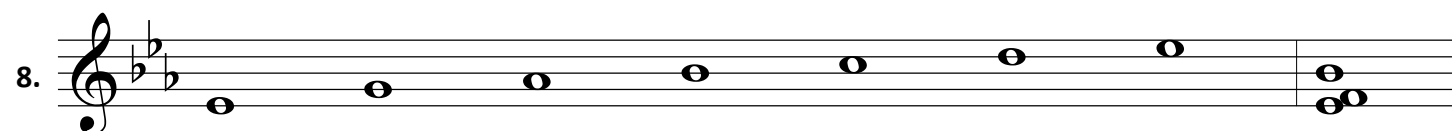
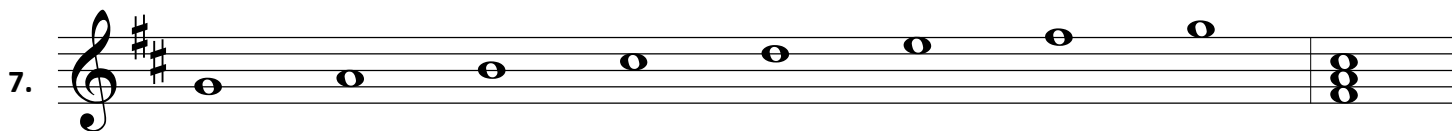
Es dur



As dur



Oprav chyby ve stupnicích:



# 7.kapitola

Takt tříosminový (3/8) a šestiosminový (6/8)

Již známe takty 2/4, 3/4 a 4/4. Dnes se naučíme takt 3/8 a 6/8

Takt 3/8 trvá na 3 doby a takt 6/8 na šest dob. Proč je ale spodní číslo osmička?

Spodní číslo nám udává, jaká nota bude trvat na jednu dobu. V tomto případě trvá na jednu dobu nota osminová.

**Pokud osminová nota trvá na 1 dobu, musí se prodloužit i ostatní noty:**

1 doba                      2 doby                      3 doby                      4 doby                      6 dob

Příklady doplnění 3/8 a 6/8 taktu:

1 + 1 + 1=3      2      +      1=3      3                      1 + 2=3

1 + 1 + 1 + 1 + 1 + 1=6      3      +      3=6      2      +      1 + 2      +      1=6      6

Procvič si doplnění taktů 3/8 a 6/8:

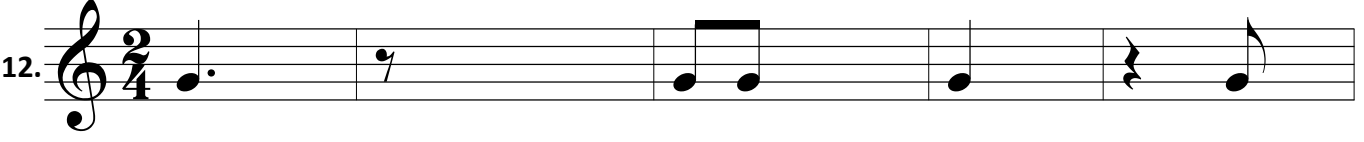
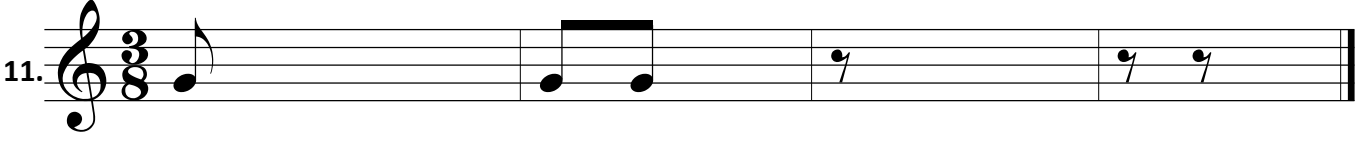
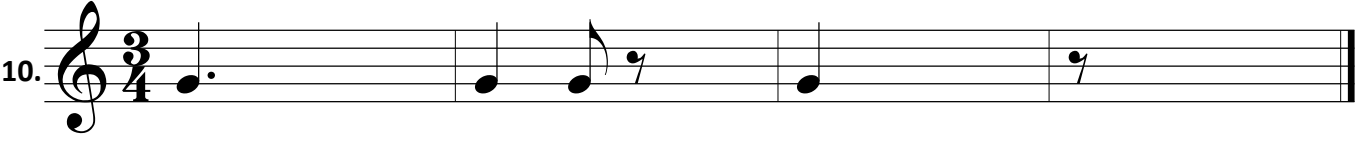
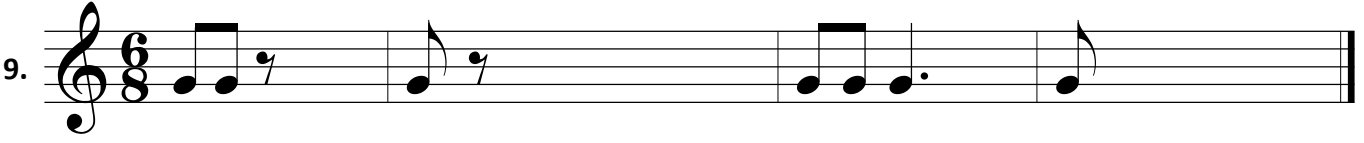
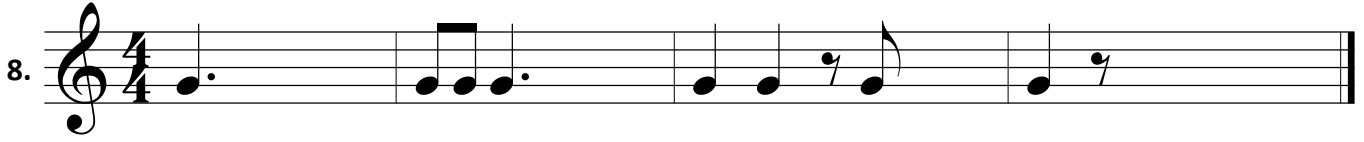
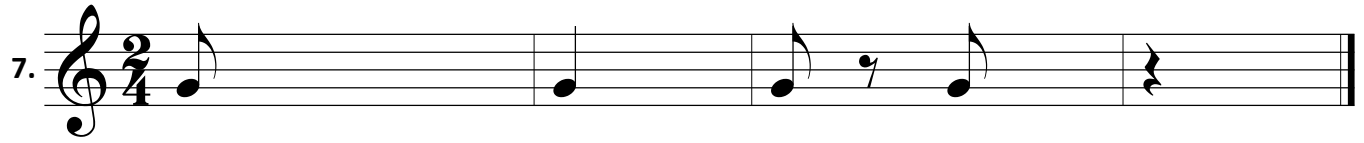
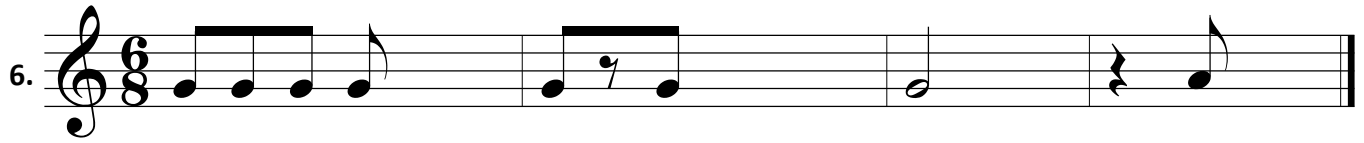
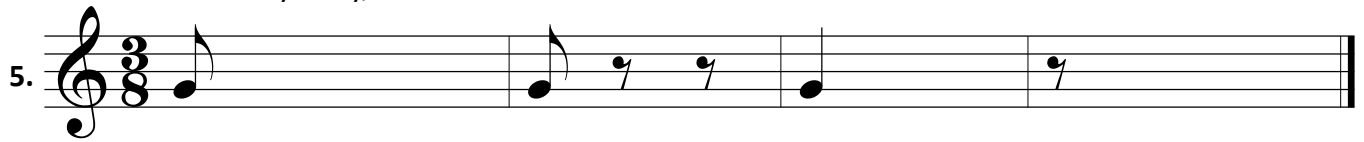
1.

2.

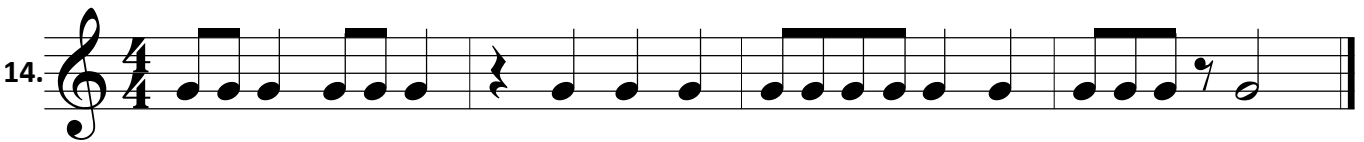
3.

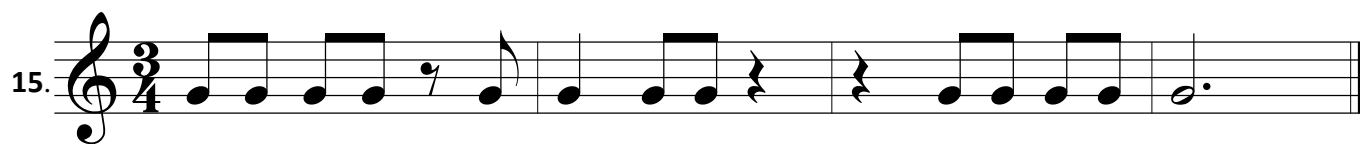
4.

Procvič si všechny takty, které už známe:



Vytleskej rytmus:





# 8.kapitola

## Hudební nástroje

Hudební nástroj je nástroj, na který hraje a který používáme ke hře. Každý hudební nástroj je jiný a hraje se na něj jiným způsobem. Některé si ale mohou být podobné. Každý hudební nástroj má jinou barvu tónu, proto také jednotlivé nástroje od sebe rozeznáme sluchem. Hudebním nástrojem může být také hlas nebo třeba hrníček či stůl :-)

Hudební nástroje můžeme rozdělit do několika skupin:

### a) dechové nástroje

- dechové nástroje dřevěné
  - zobcová flétna, příčná flétna, hoboj, klarinet, fagot
- dechové nástroje žesťové (plechové)
  - trubka, lesní roh, baskřídlovka, tuba, trombon (pozoun)

### v) strunné nástroje

- smyčcové nástroje
  - housle, viola, violoncello, kontrabas
- drnkací nástroje
  - kytara, harfa, cembalo

### c) bicí

- blanozvučné
  - bubínek, tympány, velký buben, bongo
- samozvučné (perkuse)
  - triangel, činely, zvonec, marimba, xylofon



1. Poslouchej a zapiš nástroje, které slyšíš:

1. \_\_\_\_\_

2. \_\_\_\_\_

3. \_\_\_\_\_

4. \_\_\_\_\_

5. \_\_\_\_\_

6. \_\_\_\_\_

2. Najdi na obrázku nebo na internetu tyto nástroje a nakresli je:

1. housle
2. příčná flétna
3. trubka
4. marimba