

Hudební nauka pro 2.ročník ZUŠ

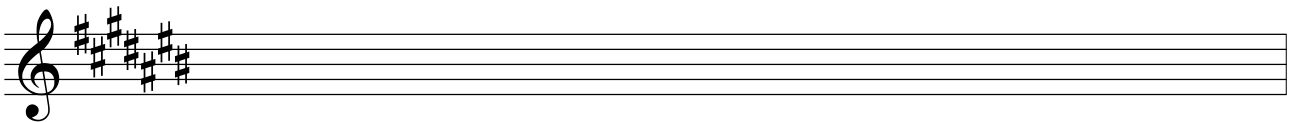
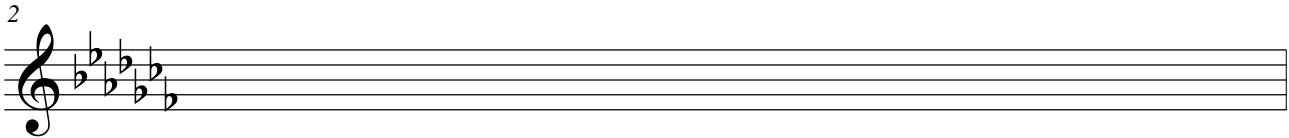
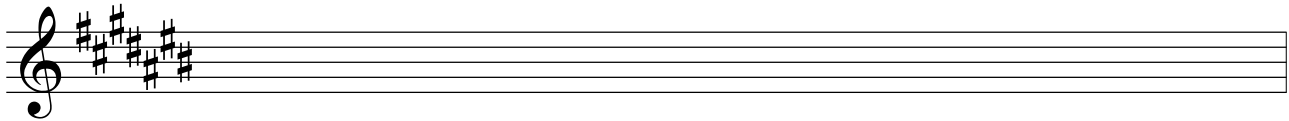
1.kapitola

Křížky a béčka už známe. Pamatuješ si jak jdou za sebou?
Zkus je zapsat slovy:

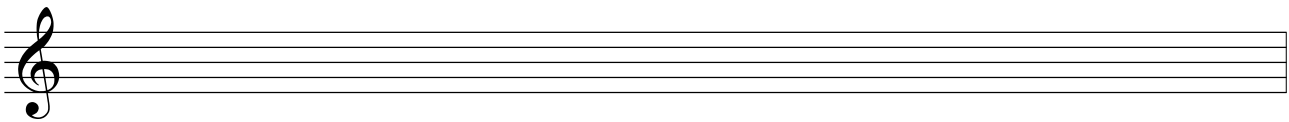
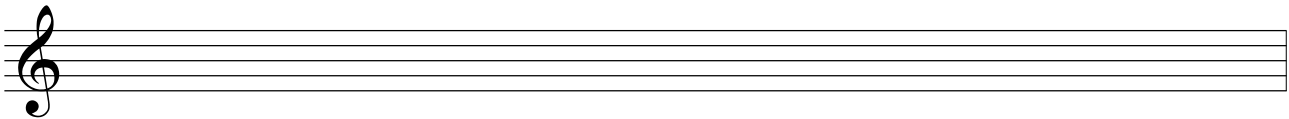
křížky _____

béčka _____

A teď si je zkus zapsat do notové osnovy:



A teď už bez nápovědy. Nejdříve zapiš křížky a pod ně béčka:



Křížky a béčka se nazývají posuvky. Jak změní notu křížek a jak béčko?

Křížek zvýší notu o půl tónu a přidá notě koncovku -is

Z noty c se tak stane cis, z noty d dis atd.

Béčko napak notu o půl tónu sníží a přidá notě koncovku -es.

Z noty c se tak stane ces, z noty d des atd.

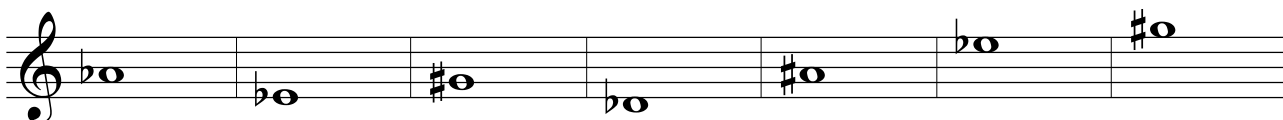
Odražka nám ruší křížky i béčka.

Nezapomeň, že noty s křížky a s béčky jsou úplně jiné, než noty bez křížků a béček. Jinak se jmenují, jinak hrají a také jinak zní.

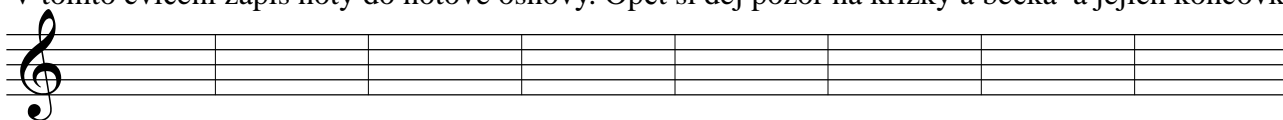
A proč vůbec máme křížky a béčka?

No přece protože máme hodně not, ale málo místa v notové osnově :-)

V následujícím cvičení máme noty s posuvkami. Zapiš jejich názvy a dej si pozor na koncovku, kterou jim křížek nebo béčko přidá:

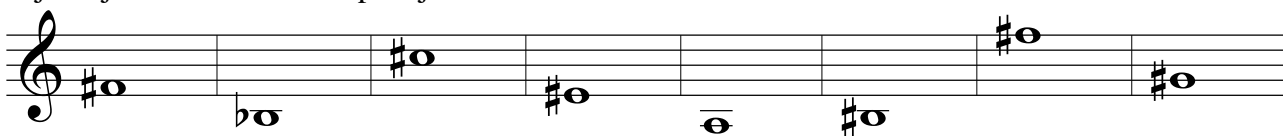


V tomto cvičení zapiš noty do notové osnovy. Opět si dej pozor na křížky a béčka a jejich koncovky.



es2 gis2 a1 his2 ces1 b1 ais2 gis2

A ještě jednou si cvičení zopakujeme:



ges1 fis1 as1 as eis2 gis2 eis1 es2 his1

Křížky a béčka jsou také důležité kvůli předznamenání.

Předznamenání najdeme za houslovým klíčem a je vyjádřeno křížky a nebo béčky.

Tato písnička má v předznamenání 3 křížky. To znamená, že všechny tóny f, c a g se v celé písničce hrají s křížkem, tedy fis, cis, gis.

Zakroužkuj noty, které se budou hrát s křížkem:



Následující písnička má v předznamenání dvě béčka, noty h a e se tedy budou hrát jako bé a es.

Zakroužkuj noty, které se hrají s béčkem:



Připomeň si co je stupnice:

Stupnice je řada tónů, které jsou za sebou podle určitých pravidel.

V prvním ročníku jsem se naučili první durovou stupnici C dur. Dnes se naučíme další durové stupnice.

Máme dva druhy durových stupnic:

Durové stupnice s křížky:

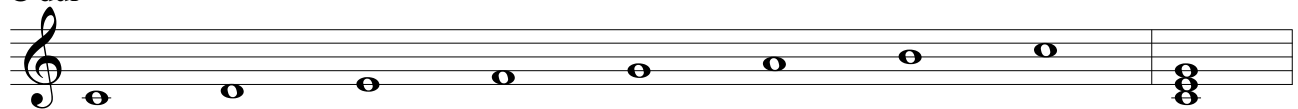
C dur, G dur, D dur, A dur E dur atd.

Durové stupnice s béčky:

F dur, B dur, Es dur, As dur atd.

Stupnic je samozřejmě víc, my se budeme zatím učit ty, které mají v předznamenání 4 křížky nebo 4 béčka.

C dur

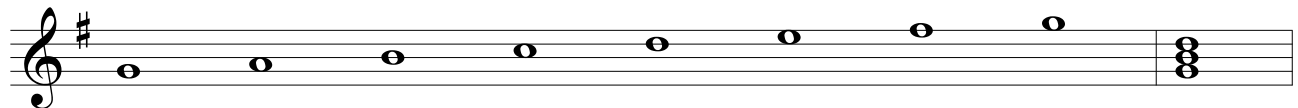


Stupnice C dur začíná od tónu c. A co je ten sněhulák na konci? Určitě si vzpomeneš, že se mu říká tónický kvintakord. Tónický kvintakord neboli T5 se tvoří z 1., 3., a 5.tónu stupnice.

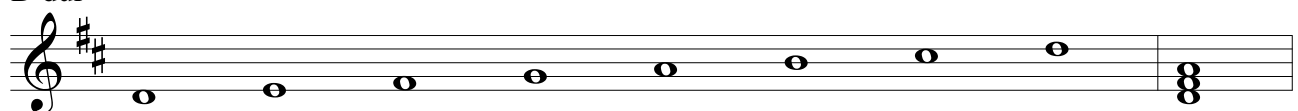
V případě stupnice C dur jsou to tedy tóny c, e, g.

A teď si představíme další stupnice. Všimni si, že nám přibývají křížky:

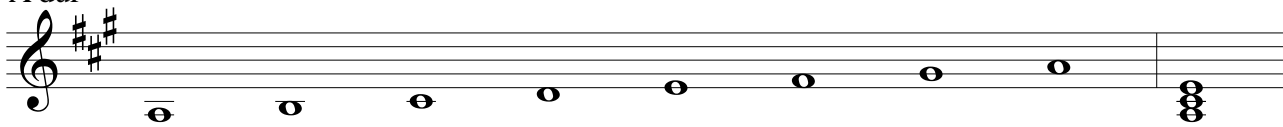
G dur



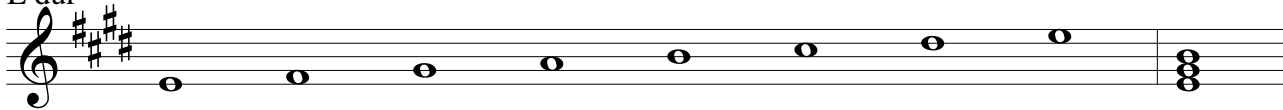
D dur



A dur

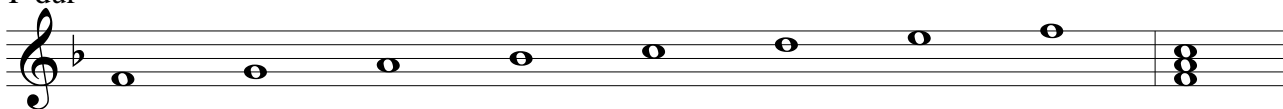


E dur

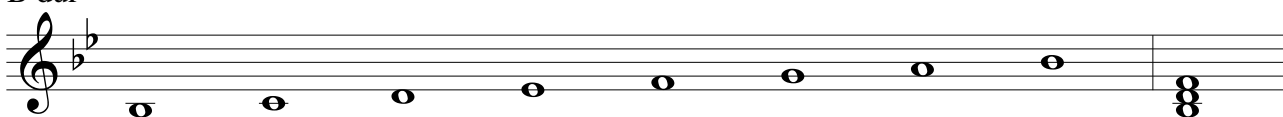


Durové stupnice s béčky:

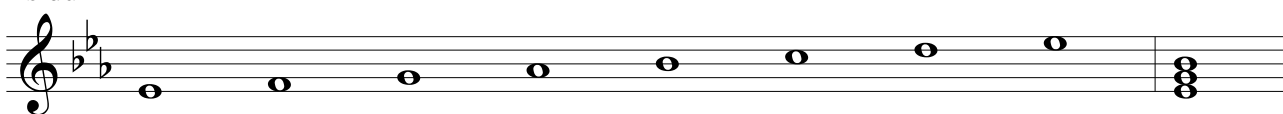
F dur



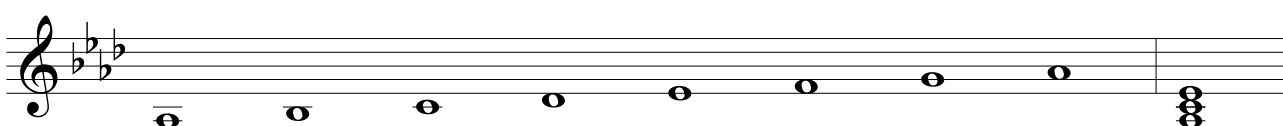
B dur



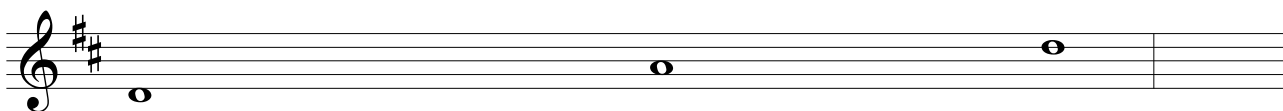
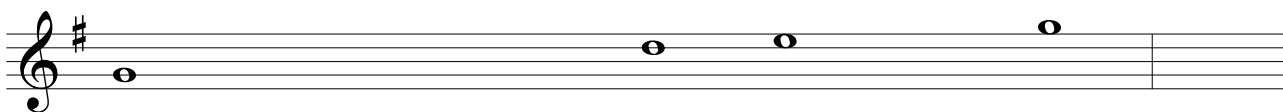
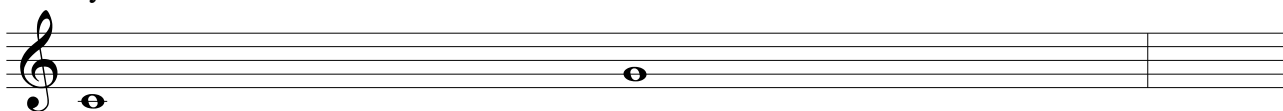
Es dur

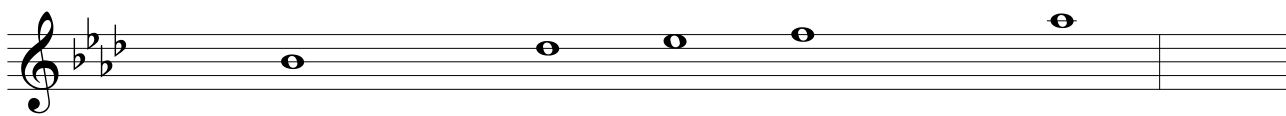
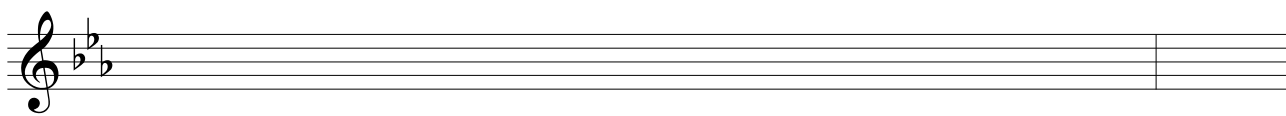
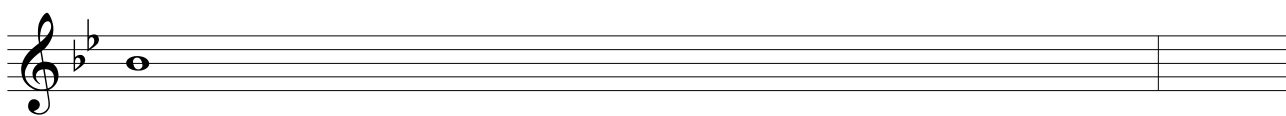
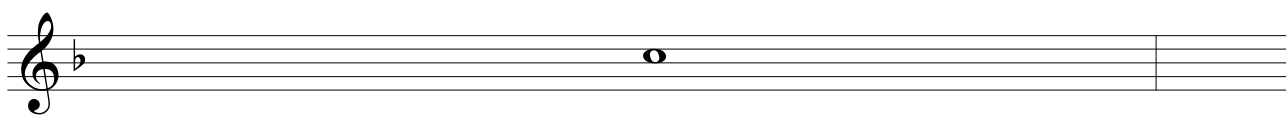
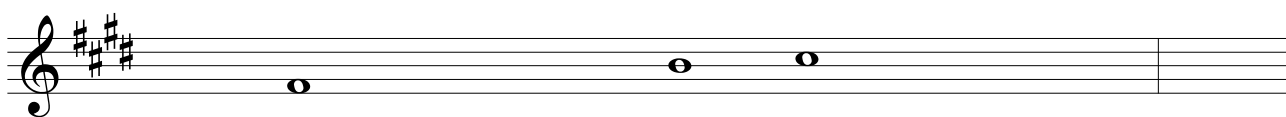
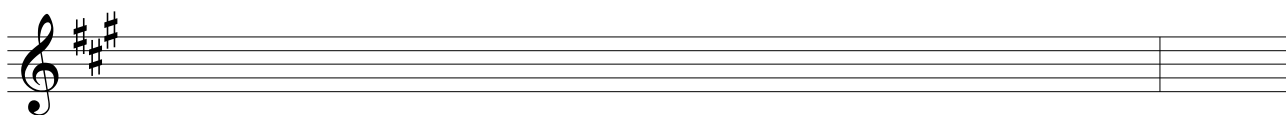


As dur



Procvič si stupnice: Doplň do stupnice správné tóny nebo zapiš celou stupnici. Nezapomeň na tónický kvintakord:





Se stupnicemi souvisí tónina. Tónina je příslušnost písničky k určité stupnici. Co to znamená?

Znamená to, že písnička má stejné předznamenání jako stupnice, pouze noty jsou přeházené a tvoří písničku.

Tóninu písničky poznáme nejenom podle předznamenání, ale ve většině případů také podle posledního tónu.

V následující písničce máme předznamenání 2 křížky. Podíváme se na konec písničky a vidíme, že končí tónem d1. Potvrdilo se nám tedy, že písnička je v tónině D dur.



U každé písničky pozněj a zapiš tóninu. Zakroužkuj noty, které se hrají s křížkem nebo s béčkem. Poznáš písničky? Pokud ano, zapiš i její název:



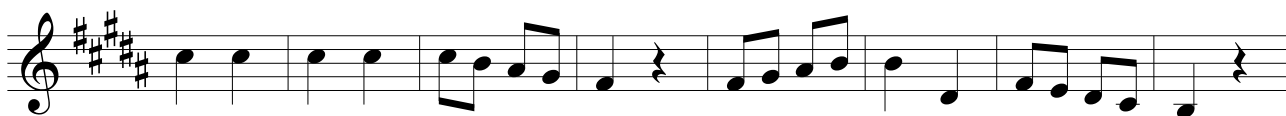
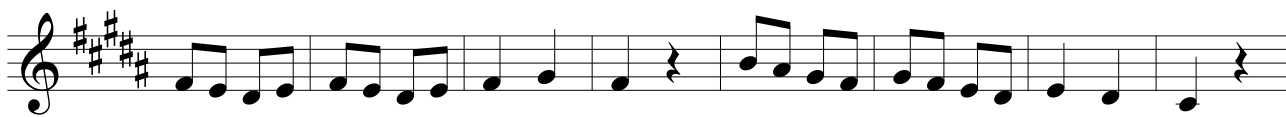
tónina _____



tónina _____



tónina _____



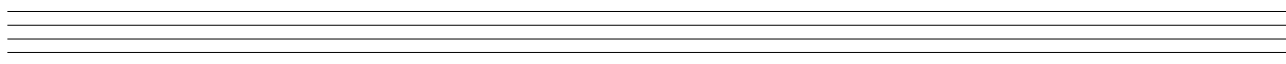
tónina _____



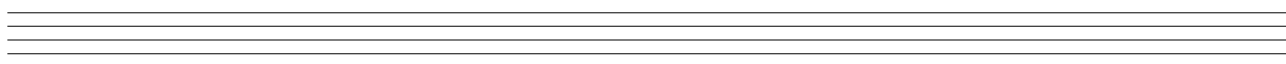
tónina _____

Zapiš stupnice a vytvoř jejich T5:

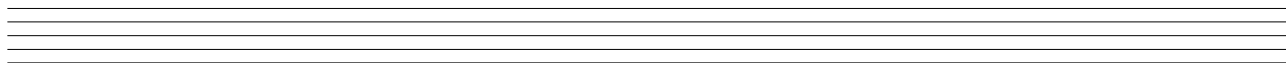
Es dur



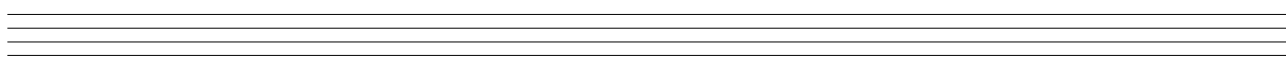
G dur



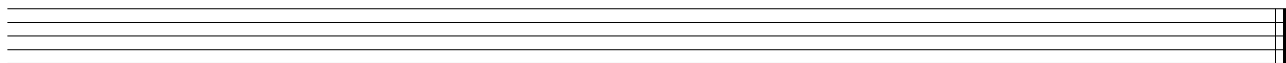
A dur



B dur



E dur



2.kapitola

Třetí oktáva

Třetí oktáva jsou noty od c3 do c4.

Protože jsou tyto noty už hodně vysoko, musíme používat pomocné linky:

A musical staff in treble clef showing eight notes: c3, d3, e3, f3, g3, a3, h3, and c4. Each note is placed on a ledger line below the staff. The notes are: c3 (bottom line), d3 (first space), e3 (second space), f3 (third space), g3 (third line), a3 (fourth line), h3 (fourth space), and c4 (top line).

Procvič si třetí oktávu. Zapiš a popiš noty.

A musical staff in treble clef with eight ledger lines below it, intended for writing notes. The notes are: c4 (top line), b3 (top space), a3 (top line), g3 (top space), f3 (top line), e3 (top space), d3 (top line), and c3 (top space).

A musical staff in treble clef with eight ledger lines below it, intended for writing notes. The notes are: h3 (top space), c3 (top line), e3 (top space), a3 (top line), c4 (top space), f4 (top line), g3 (top space), and d3 (top line).

A musical staff in treble clef with eight ledger lines below it, intended for writing notes. The notes are: a3 (top space), c4 (top line), e3 (top space), f3 (top line), g3 (top space), a3 (top line), c4 (top space), and e3 (top line).

A musical staff in treble clef with eight ledger lines below it, intended for writing notes. The notes are: a3 (top space), c4 (top line), d3 (top space), f3 (top line), h3 (top space), c4 (top line), g3 (top space), and e3 (top line).

A musical staff in treble clef with eight ledger lines below it, intended for writing notes. The notes are: a3 (top space), c4 (top line), e3 (top space), f3 (top line), h3 (top space), c4 (top line), g3 (top space), and e3 (top line).

A musical staff in treble clef with eight ledger lines below it, intended for writing notes. The notes are: g3 (top space), c4 (top line), a3 (top space), f3 (top line), h3 (top space), c4 (top line), c3 (top space), and d3 (top line).

A musical staff in treble clef with eight ledger lines below it, intended for writing notes. The notes are: g3 (top space), c4 (top line), a3 (top space), f3 (top line), h3 (top space), c4 (top line), c3 (top space), and d3 (top line).

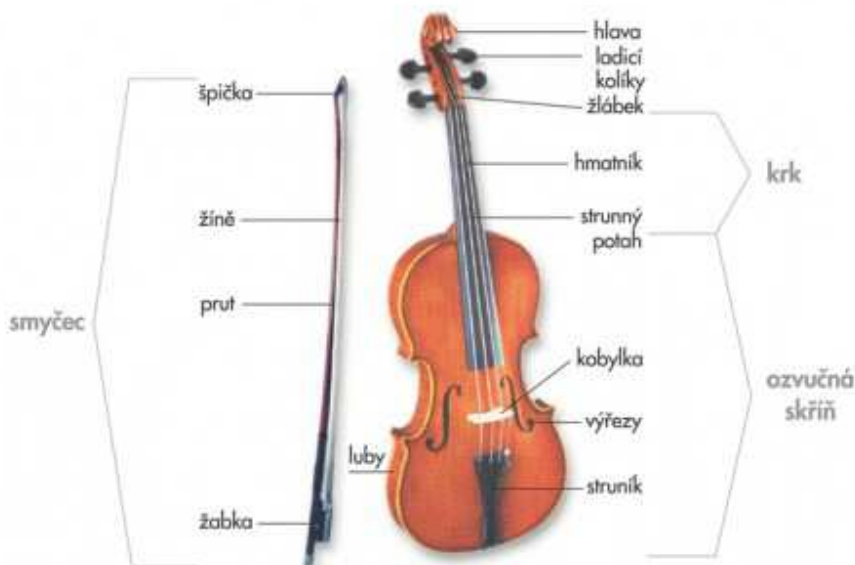
A musical staff in treble clef with eight ledger lines below it, intended for writing notes. The notes are: c4 (top line), c3 (top space), a3 (top space), f3 (top line), h3 (top space), g3 (top space), d3 (top space), and e3 (top space).

Housle

Housle vznikly v 16.století a jsou výsledkem práce mnoha nástrojařů. Za kolébku houslí je považovaná Itálie. Jedním z prvních houslařů byl Gasparo Bertolotti da Saló, který založil také houslařskou školu v Brescii.

Patří do skupiny smyčcových nástrojů, protože se na nich tón vyluzuje smyčcem, a to pohybem po strunách.

Housle mají 4 struny: e2, a1, d1, g. Dříve se struny vyráběly ze stěv, dnes se používají také struny ocelové nebo nylonové. Kromě houslí zvaných „celé“ se vyrábí i housle menších rozměrů, zejména pro děti - „půlky“, „čtvrtky“ nebo „osminky“. Všimněte si, že housle nemají na hmatníku žádné pražce (jako na příklad



kytara), houslista tón nachází zejména podle sluchu a podle polohy ruky. Tónový rozsah houslí je od g do g4. Ke tvoření tónu je potřeba smyčec, který původně vycházel ze tvaru luku, smyčec z roku 1790 již odpovídá smyčcům dnešním. Housle se drží pod bradou, levá ruka spočívá pod krkem a prsty leží na hmatníku. Pravá ruka drží smyčec. Housle hrají v houslovém klíči, odtud také pochází jeho název.

Housle měří 59 cm.

Poslech:

Antonín Dvořák: Koncert A dur pro housle a orchestr

J.S. Bach: Koncert č.1 A dur pro housle a orchestr

H.W.Ernst: Der Erlkönig

Pagannini: Caprice č.24

Viola

Violu můžeme popsat jako větší housle. Stavba violy je stejná jako u houslí, pouze názvy strun se liší. Historie vzniku violy je stejná jako u vzniku houslí. Viola má stejně jako housle 4 struny: a1, d1, g, c. Zvuk violy je slabší než u houslí, ale také více temný a sametový. Viola bývá často považovaná za podřadný nástroj, protože na ní téměř vždy přechází horší houslisté, ze kterých se ale následně můžou stát výborní violisté. Viola vyplňuje polohu mezi houslemi a violoncellem a hraje v altovém klíči (C klíči), někdy také v houslovém klíči.

Rozsah violy je od c do a3 a měří 69 cm.

C klíč:

poslech:

John Williams: Koncert pro violu a orchestr

Paul Hindemith: Sonáta pro sólo violu

Michail Glinka: Sonáta pro violu a klavír

Franz Schubert: Arpeggione Sonáta



Violoncello

Zkráceně také pouze cello, je další z rodiny smyčcových nástrojů. Vzniklo pravděpodobně v 16.století. Zprvu se nazývalo violoncino, ve 2. polovině 17.století se však všilo pojmenování violoncello. Vzniklo zvětšením tvaru houslí, proto je také jeho stavba houslím velmi podobná. Při hraní se drží mezi koleny a o zem se opírá vysouvatelným bodcem, který je často zakončený gumovou špičkou, což zabraňuje sklouznutí nástroje. Krk cello se opírá o rameno, levá ruka se pohybuje po hmatníku a pravá drží smyčec. Při hraní na violoncello se sedí. Rozsah violoncella je od C do e3.



Violoncello se využívá jak v sólové, tak v komorní a orchestrální hře.

Violoncello má 4 struny, které jsou laděny v tónech C, G, d, a. Hraje se z basového klíče, ve vyšších polohách také z klíče tenorového a houslového. Violoncello měří 120 cm.

Pro menší hráče se vyrábí stejně jako u houslí menší velikosti, například osminkové violoncello. U hodně malých dětí se také dá využít violy s bodcem.

Poslech:

Antonín Dvořák: Koncert pro violoncello a orchestrální

Bohuslav Martinů: Koncert č.1 pro violoncello a orchestr

Kontrabas

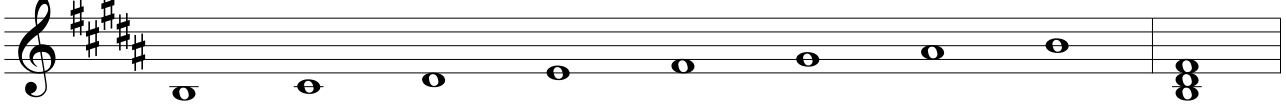
Tento nástroj se vyvinul na konci 16.století. Český lidový název je „basa“. Kontrabas je nejhlubším smyčcovým nástrojem. Má čtyři, výjimečně i 5 strun, které jsou naladěné na tóny E1, A1, D, G. Kontrabas je také největším smyčcovým nástrojem, měří 190 cm. V současné době se kontrabas využívá jak v orchestrální hře, tak i v sólové hře. Při hře spočívá na krátkém bodci na podlaze. Hráč buď stojí a nebo sedí na vysoké židli. Způsob hry je podobný jako u ostatních smyčcových nástrojů, pouze držení smyčce je v různých zní různé. Francouzský způsob držení smyčce je stejný jako u violoncella, tedy dlaň směřuje dolů. U německého způsobu, který se vyučuje také u nás směřuje dlaň směrem nahoru. Rozsah kontrabasu je od E1 do g1.



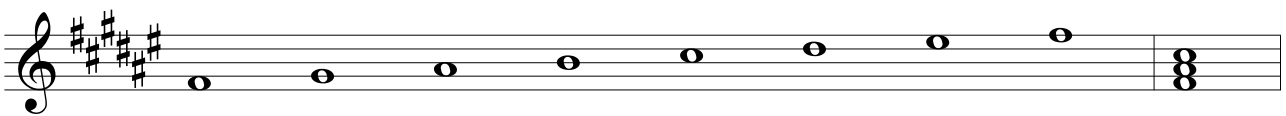
3.kapitola

Už jsme se naučili stupnice do 4 křížků a 4 béček. Dnes si přidáme ostatní stupnice Budeme už tedy umět všechny durové stupnice s křížky a s béčky:

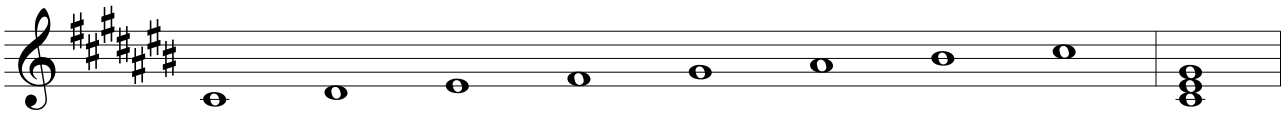
H dur



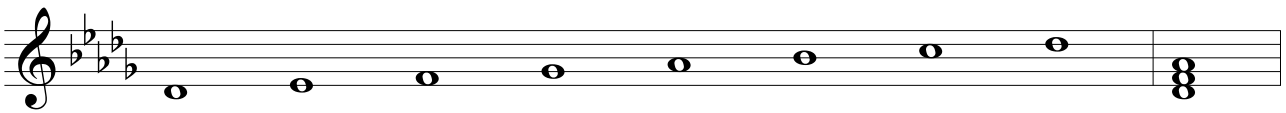
Fis dur



Cis dur



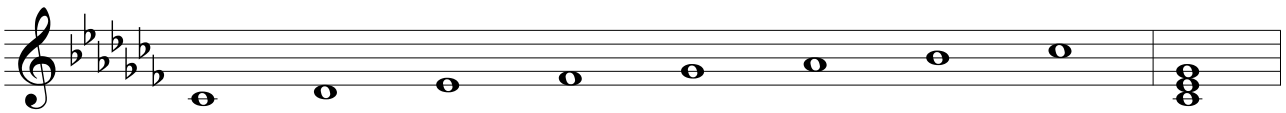
Des dur



Ges dur

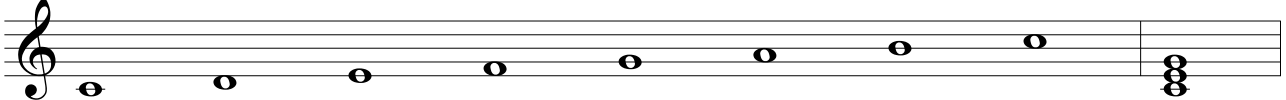


Ces dur

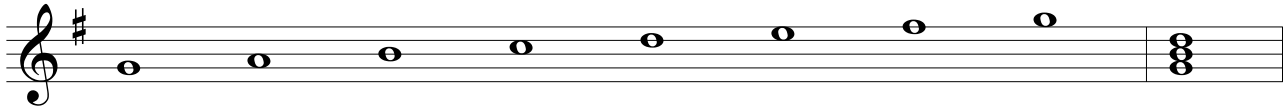


Přehled všech stupnic durových s křížky a s béčky s kvintakordy:

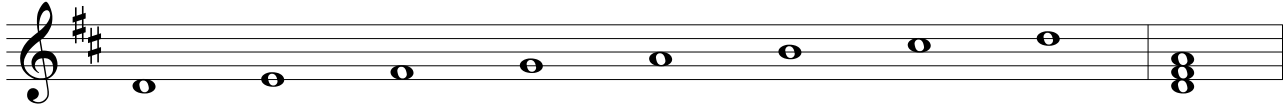
C dur



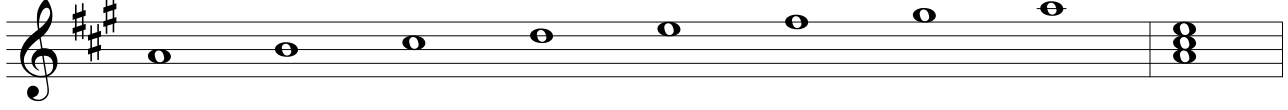
G dur



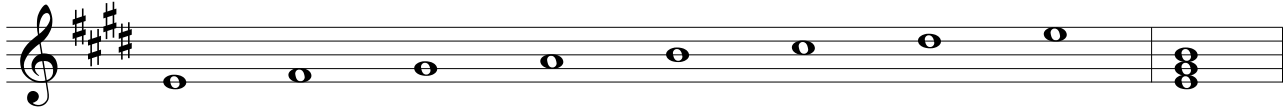
D dur



A dur



E dur



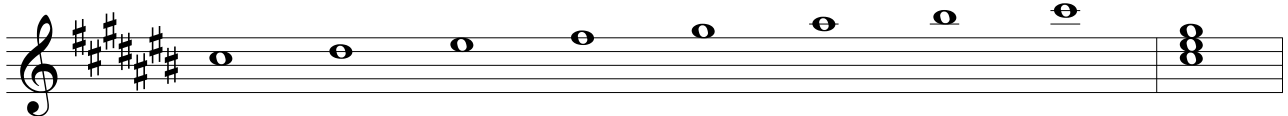
H dur



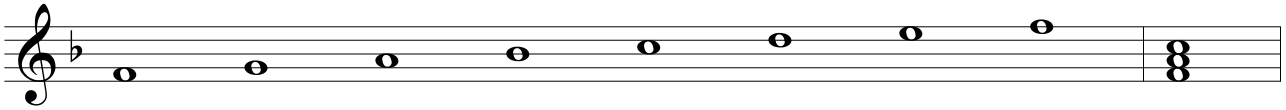
Fis dur



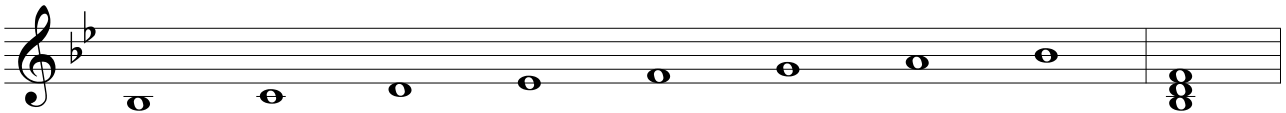
Cis dur



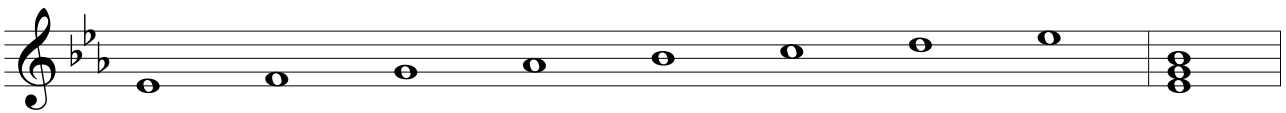
F dur



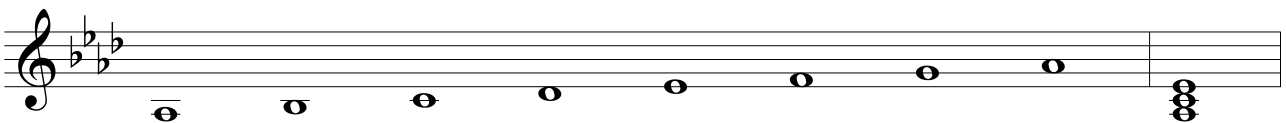
B dur



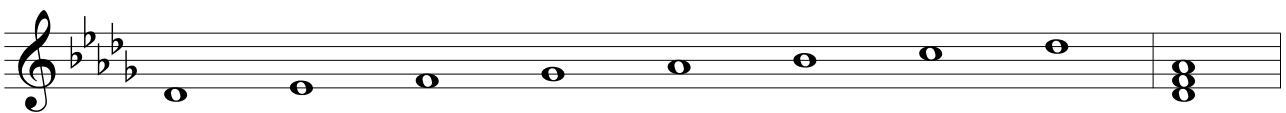
Es dur



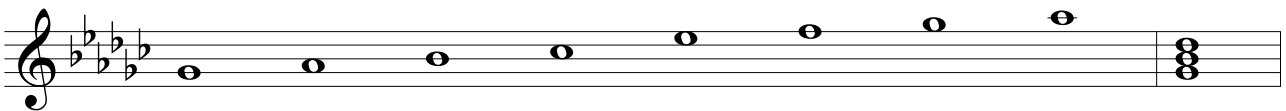
As dur



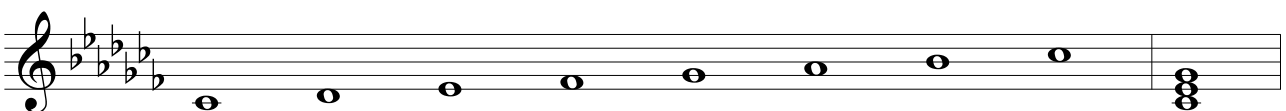
Des dur



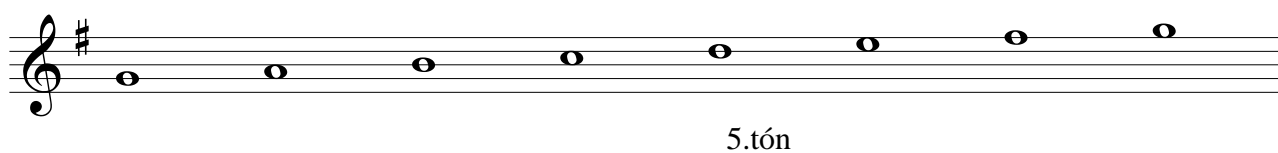
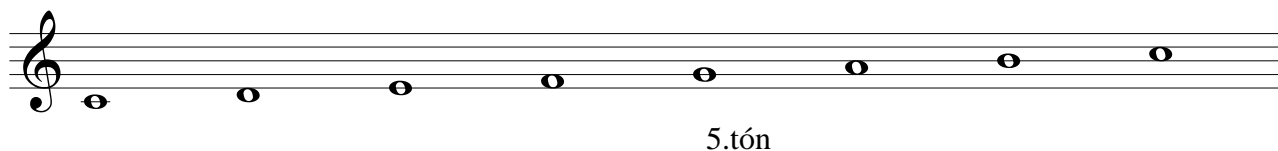
Ges dur



Ces dur



Stupnice durové s křížky se tvoří na 5.stupni předcházející stupnice. Co to znamená? Když se podíváme na stupnici C dur, její 5.tón je tón g1. Následující stupnicí, která bude mít o křížek víc, je tedy stupnice G dur:



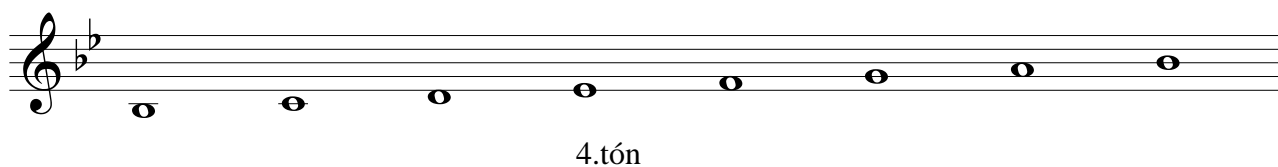
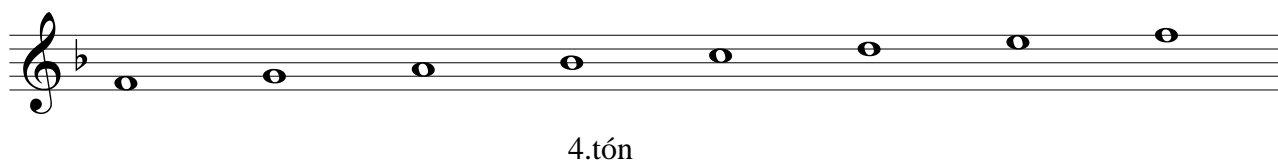
5.tón ve stupnici G dur je tón d2, proto bude následující stupnicí po stupnici G dur stupnice D dur a bude mít 2 křížky:



Tímto způsobem si můžeme odvodit všechny stupnice durové s křížky.

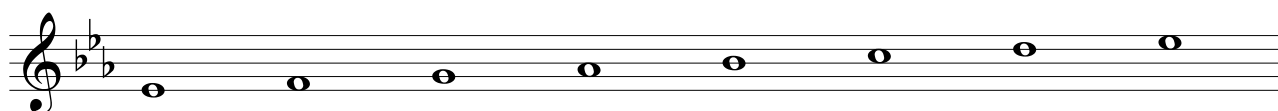
Stupnice durové s béčky se tvoří na 4.stupni předcházející stupnice. 4.tónem stupnice F dur je tón b1.

Následující stupnicí je tedy stupnice B dur se dvěma béčky:



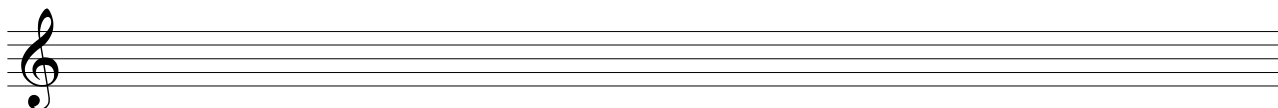
4.tónem stupnice B dur je tón es 1, proto bude další stupnicí stupnice Es dur se třemi béčky.

Takto si opět můžeme odvodit zbylé stupnice s béčky:

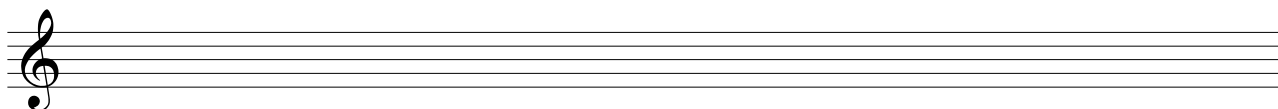


Procvič si stupnice durové, zapiš je a vytvoř také tónické kvintakordy:

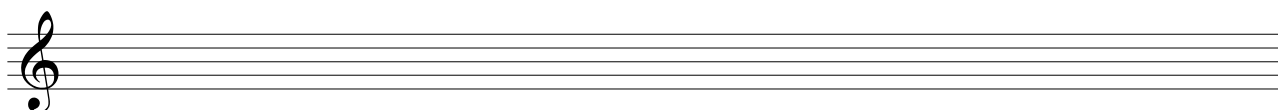
Es dur



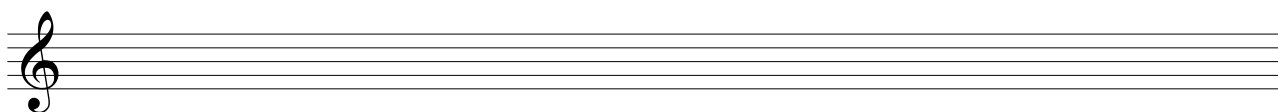
A dur



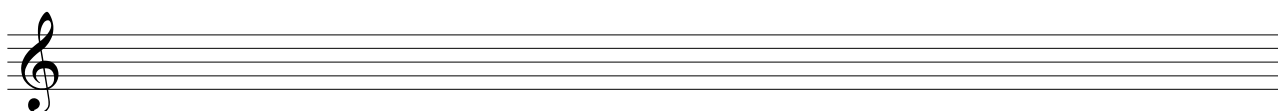
Des dur



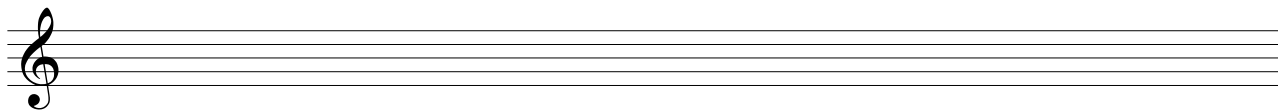
H dur



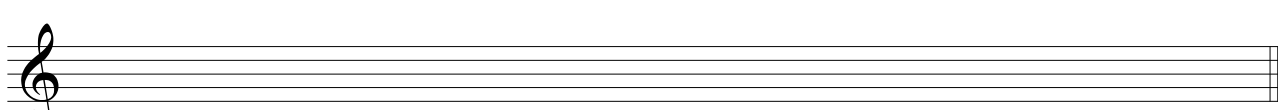
D dur



Fis dur



E dur



4.kapitola

Intervaly

Interval je vzdálenost dvou tónů.

vzdálenost 1. a 1. tónu se nazývá prima

vzdálenost 1. a 2. tónu se nazývá sekunda

vzdálenost 1. a 3. tónu se nazývá tercie

vzdálenost 1. a 4. tónu se nazývá kvarta

vzdálenost 1. a 5. tónu se nazývá kvinta

vzdálenost 1. a 6. tónu se nazývá sexta

vzdálenost 1. a 7. tónu se nazývá septima

vzdálenost 1. a 8. tónu se nazývá oktáva

Intervaly můžeme rozdělit do dvou skupin:

čisté: prima, kvarta, kvinta, oktava

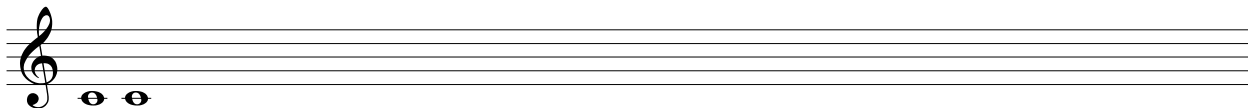
velké: sekunda, tercie, sexta, septima

Je důležité vědět, že intervaly vychází ze stupnic. Proto je musíme musíme dobře znát.

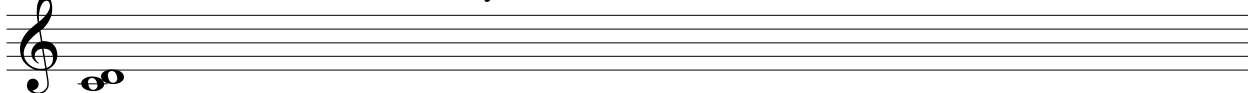
Intervaly si ukážeme na následujícím příkladu. Pokud tvoříme intervaly od tónu c, znamená to, že se nacházíme ve stupnici C dur.:



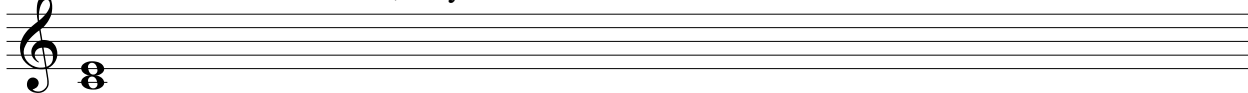
čistá prima = vzdálenost 1. a 1. tónu, čistá prima od tónu c1 je také c1



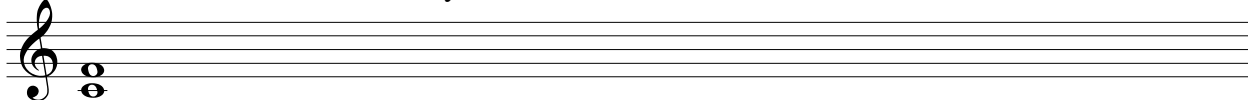
velká sekunda = vzd. 1. a 2. tónu, tedy c1 a d1



velká tercie = vzd. 1. a 3. tónu, tedy c1 a e1



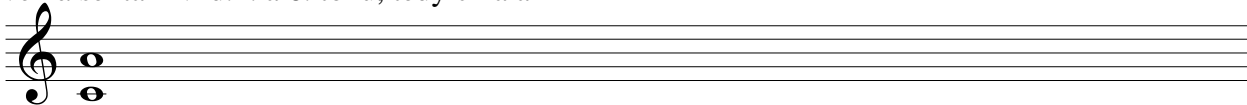
čistá kvarta = vzd. 1. a 4. tónu, tedy c1 a f1



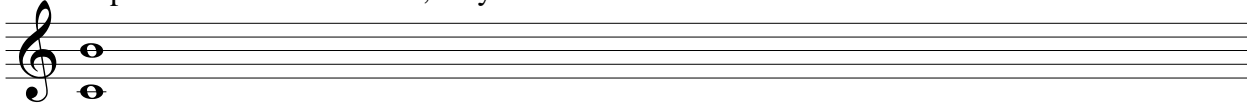
čistá kvinta = vzd. 1. a 5. tónu, tedy c1 a g1



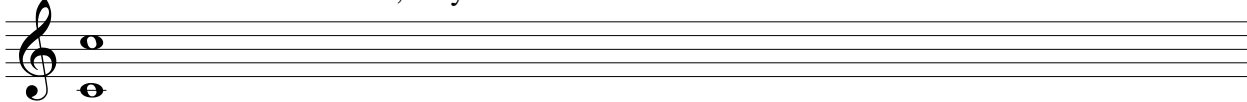
velká sexta = vzd.1. a 6. tónu, tedy c1 a a1



velká septima = vzd. 1. a 7. tónu, tedy c1 a h1



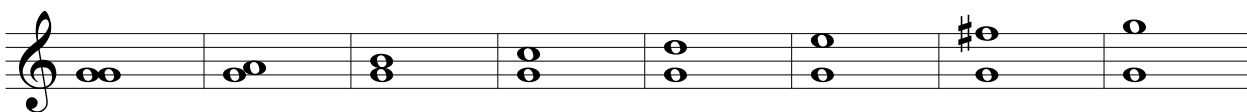
čistá oktáva = vzd. 1. a 8. tónu, tedy c1 a c2



Pokud vytváříme intervaly od tónu g, jsme ve stupnici G dur:

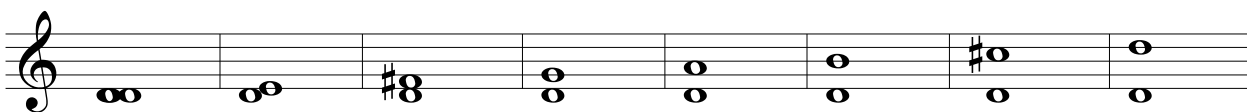
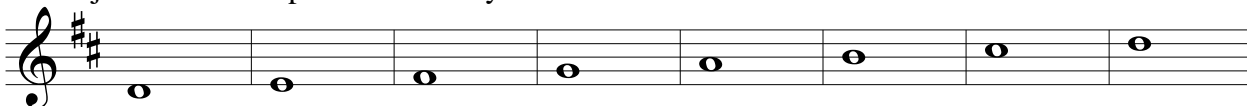


Všimni si, že G dur má jeden křížek fis. V intervalech nepíšeme předznamenání, ale píšeme křížky nebo béčka přímo k notám. Proto je velká septima od g1 tón fis, nesmíme zapomenout na křížek!

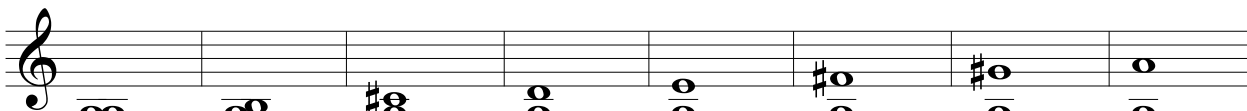
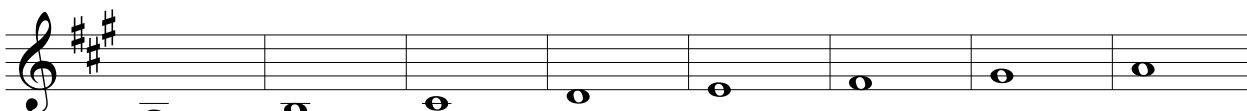


č1 v2 v3 č4 č5 v6 v7 č8

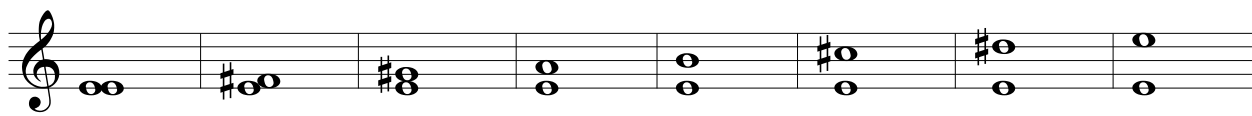
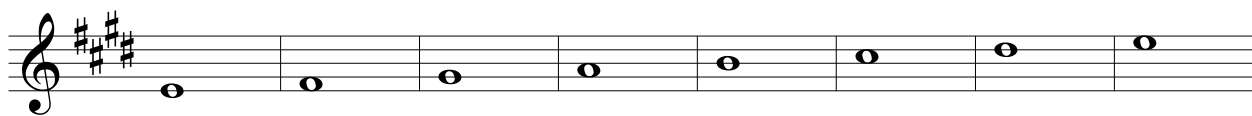
Podívej se na další stupnice a intervaly:



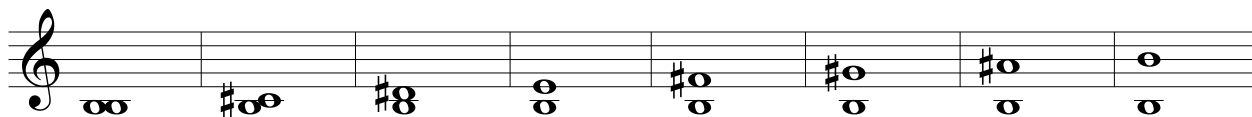
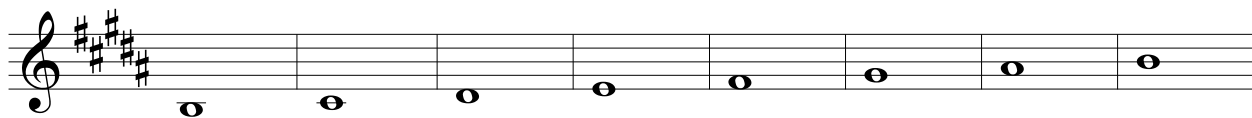
č1 v2 v3 č4 č5 v6 v7 č8



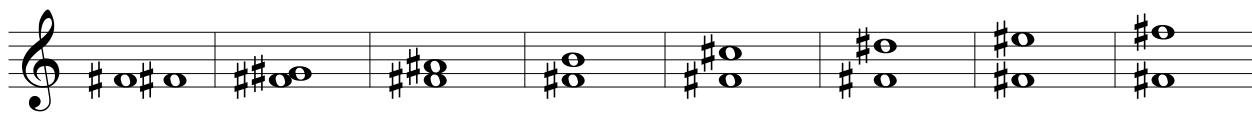
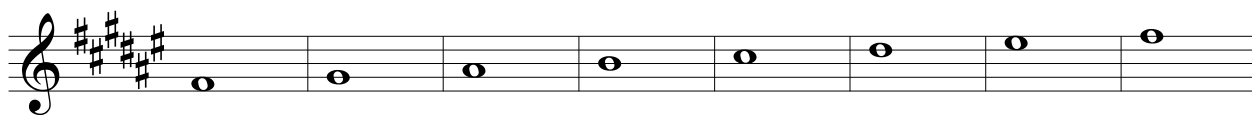
č1 v2 v3 č4 č5 v6 v7 č8



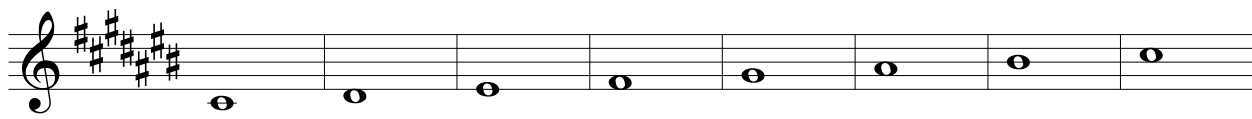
č1 v2 v3 č4 č5 v6 v7 č8



č1 v2 v3 č4 č5 v6 v7 č8



č1 v2 v3 č4 č5 v6 v7 č8

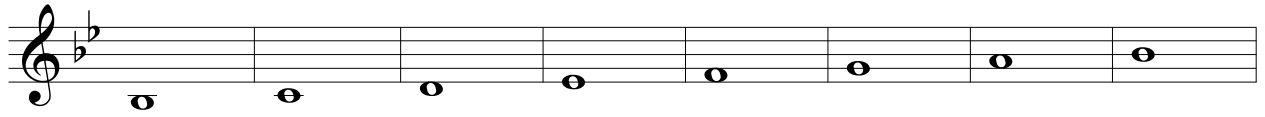


č1 v2 v3 č4 č5 v6 v7 č8

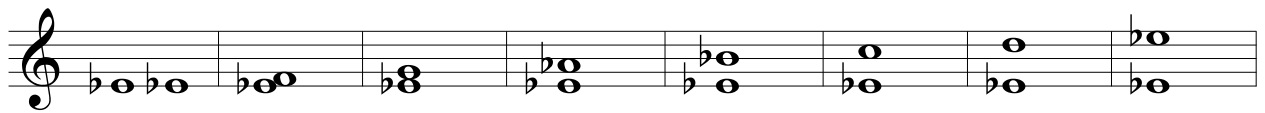
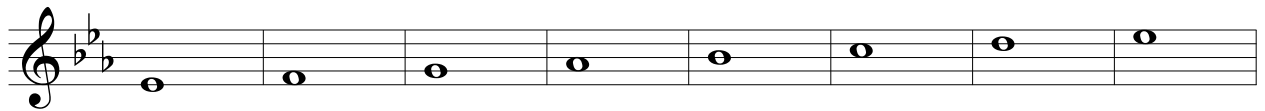




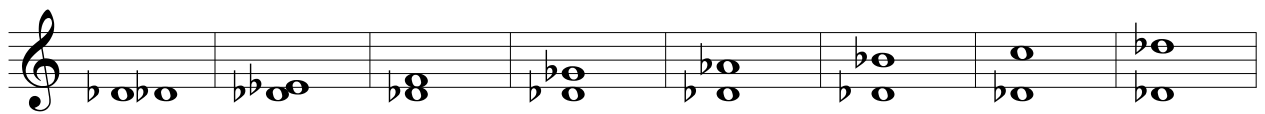
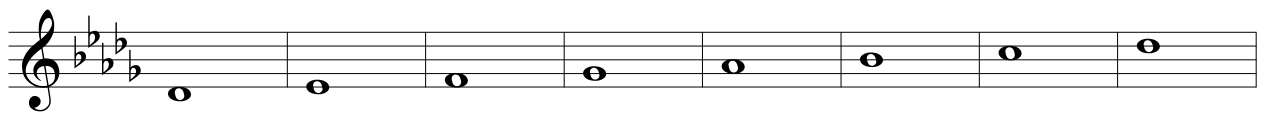
č1 v2 v3 č4 č5 v6 v7 č8



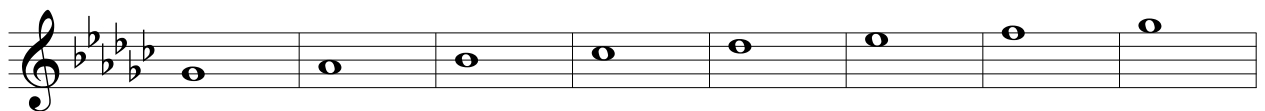
č1 v2 v3 č4 č5 v6 v7 č8



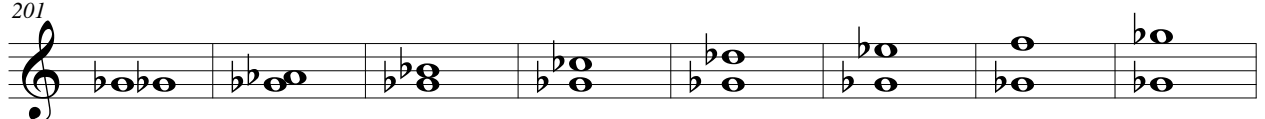
č1 v2 v3 č4 č5 v6 v7 č8



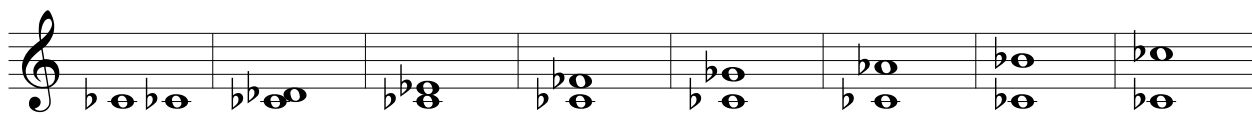
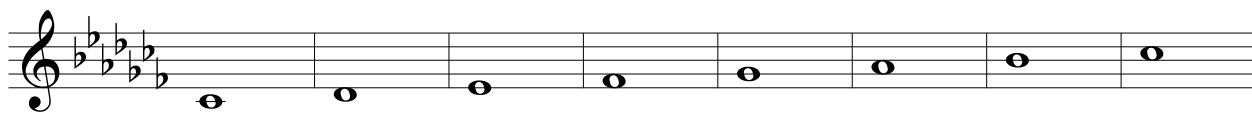
č1 v2 v3 č4 č5 v6 v7 č8



201



č1 v2 v3 č4 č5 v6 v7 č8

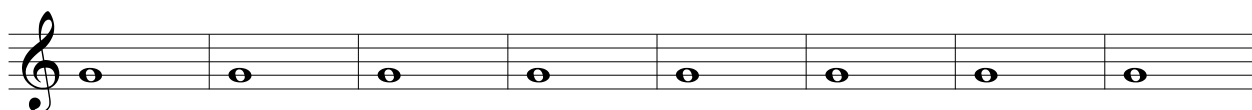


č1 v2 v3 č4 č5 v6 v7 č8

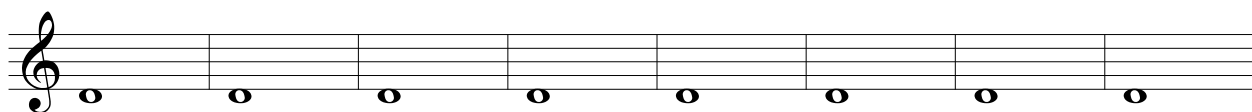
Doplň intervaly:



č1 v2 v3 č4 č5 v6 v7 č8



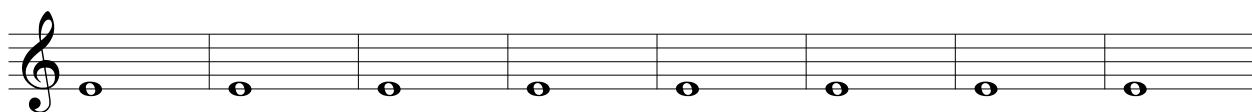
č1 v2 v3 č4 č5 v6 v7 č8



č1 v2 v3 č4 č5 v6 v7 č8



č1 v2 v3 č4 č5 v6 v7 č8



č1 v2 v3 č4 č5 v6 v7 č8



č1 v2 v3 č4 č5 v6 v7 č8



č1 v2 v3 č4 č5 v6 v7 č8

č1 v2 v3 č4 č5 v6 v7 č8

č1 v2 v3 č4 č5 v6 v7 č8

č1 v2 v3 č4 č5 v6 v7 č8

č1 v2 v3 č4 č5 v6 v7 č8

č1 v2 v3 č4 č5 v6 v7 č8

č1 v2 v3 č4 č5 v6 v7 č8

č1 v2 v3 č4 č5 v6 v7 č8

č1 v2 v3 č4 č5 v6 v7 č8

Musical staff with notes and labels: v2, v7, č4, č5, č8, č1, v3, v6

Musical staff with notes and labels: v7, č1, v3, č5, v2, č8, č4, v6

Musical staff with notes and labels: č5, v2, č8, v3, v7, č4, v6, č1

Musical staff with notes and labels: č8, v2, č4, č5, v3, v7, v6, č5

Musical staff with notes and labels: v6, v2, č5, v3, č4, v7, č8, č1

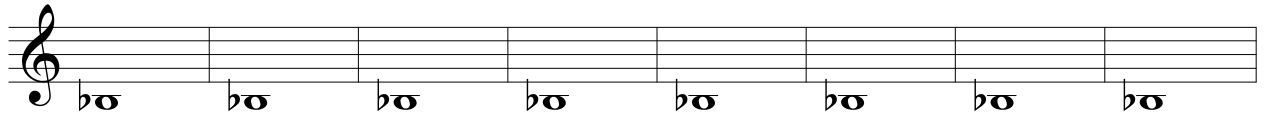
Musical staff with notes and labels: v6, v7, v3, v2, č1, č8, č5, č4

Musical staff with notes and labels: č1, v3, v2, č4, č5, v7, v6, č8

Musical staff with notes and labels: v7, č1, č8, v3, v6, č5, č5, č4



č5 v1 č8 v7 v6 č4 v2 v3



č5 č8 v7 v2 č5 v3 č1 v6



č5 č8 v2 č4 v7 v3 č1 v6



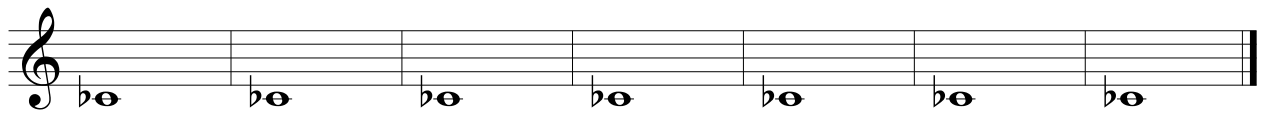
v2 v7 č8 v3 č4 č5 v6 č1



v2 v7 v6 č5 v3 č1 č8 č4



č8 v3 v7 v2 č1 v6 č4 č5



v2 v7 v6 č4 č8 č5 č1

5.kapitola

Dřevěné dechové nástroje

zobcová flétna

Flétna je jedním z nejstarších dechových nástrojů. Vyskytovala se již ve starém Egyptě, Řecku i Římě. Známé dva druhy flétny a to starší flétnu zobcovou a flétnu příčnou. Zobcová flétna byla v Evropě známá už v 11. století. Původně se vyráběla z jednoho kusu dřeva, později se začala dělit na 3 díly: hlavice, tělo a nožka. Hlavice má tvar „zobce“ a dále má jedni dírkou na palec a sedm na ostatní prsty. V dřívějších dobách byla zobcová flétna považovaná za podřadný nástroj, teď je však už rovnocenná ostatním nástrojům. Zobcová flétna se vyrábí ze dřeva, levné, školní modely se vyrábí také z plastu, protože nejsou tak náročné na údržbu. Zobcová flétna se vyrábí v několika velikostech a ladění.

Sopraninová zobcová flétna v F ladění, sopránová zobcová flétna v C ladění, altová zobcová flétna v F ladění, tenorová zobcová flétna v C ladění a basová zobcová flétna v F ladění. Tyto flétny často tvoří komorní soubory. Sopránová zobcová flétna se uplatňuje nejen jako sólový nástroj, ale také ji často můžeme slyšet v barokních orchestrech a jiných uměleckých souborech.



Kromě fléten zobcových známe také irskou flétnu (whistle) nebo panovu flétnu.

Příčná flétna

Příčná flétna byla původně vyrobena z jednoho kusu dřeva, později se rozdělila na 3 části: hlavice, tělo a nožka s jednou klapkou. Od 18. století byla flétna stále oblíbenější a postupně jí přibývaly další klapky. Její jemný tón nebyl pro orchestr příliš vhodný a zanikal. Příčinou bylo šikmé vrtání dírek, které byly vrtány podle rozměru ruky. Flétnista Theobald Bohm proto příčnou flétnu v polovině 19. století reformoval. Přesně propočítal vzdálenost mezi klapkami, zavedl talířové klapky zakrývající dírky a také mechanismy na uzavírání klapek, na které nedosáhly prsty. Tím se flétna intonačně vyrovnala (tzn. že hrála čistě a ne falešně) a získala jasný a silný tón. Dnes se příčná flétna vyrábí nejčastěji z kovu, a to z niklu, ze stříbra nebo také ze zlata a platiny. Niklové modely jsou postříbřené. Vzhledem k jejímu vývoji ji ale stále řadíme do dechových dřevěných nástrojů.

Zvuk vzniká přiložením rtů na náústek a foukáním přes retný otvor.

Délka flétny je 68-72 cm a má 16-18 klapek.

Tónový rozsah flétny je od h (c1) do f4

Píkola je zmenšená verze příčné flétny, je přibližně o polovinu menší a užší. Zní o oktávu výš než flétna příčná a využívá se především v orchestrech pro její ostrý a výrazný tón. Píkola zní nejvýše ze všech nástrojů v orchestru. Její znějící rozsah je d2-c5.

V komorní hudbě i v orchestrech se využívá altové, basové příčné a dokonce i kontrabasové příčné flétny.



Hoboj

Patří do skupiny dvouplátkových nástrojů. Předchůdce tohoto nástroje k nám přinesli pravděpodobně Arabové, kteří přišli do Evropy v 8. století. Tento nástroj se šalmajového typu se poději začal nazývat chalemel a z něho pak ve 12. století vznikl bomhart. Na začátku 17. století z něj byl vyroben první hoboj. Původní hoboj měl pouze dvě klapky, poté se kapkový mechanismus neustále zlepšoval a v polovině 19. století byl u hoboje využitý bohmův systém. Dnešní hoboj má 9-14 klapek a vyrábí se nejčastěji z grenadilly či palisandru. Má kuželovitý tvar (tzn. rozšiřuje se směrem dolů). Nejdůležitější součástí hoboje je tzv. strojek, který je nezbytný k tvoření tónu. Strojek jsou dva k sobě připevněné tenké plátky z trstě rákosovité, které jsou vloženy do korkového válečku a následně se vkládají do nástroje. Vložením tohoto strojku do úst a foukáním do vzniklé štěrbině pak vzniká tón. Hoboj měří přibližně 60-64 cm.

Hoboj se využívá jak v sólové tak v komorní hře a orchestrální hře. Příbuzným nástrojem je anglický roh, který zní o kvintu níž než hoboj a dále například heckelfon.

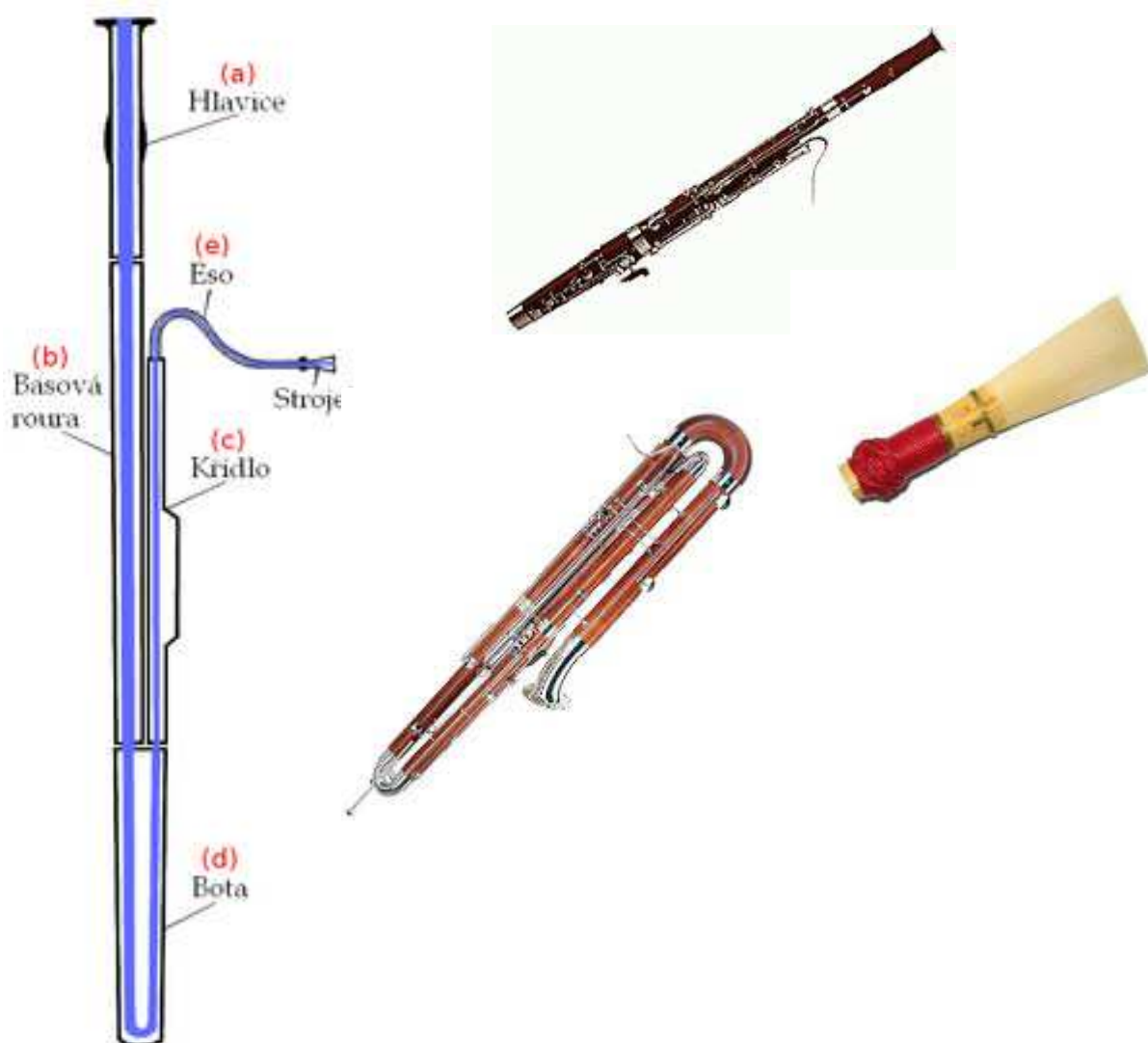


Fagot

Patří do nástrojů dvouplátkových stejně jako hoboj. Vznikl z již zmíněného bomhartu v 16.století. V orchestrech v hudební praxi se fagot vyskytuje od poloviny 17.století. V této době měl pouze 3 klapky. Zdokonalováním získal později klapkový mechanismus se 7 klapkami a později až 17 klapkami. V polovině 19.století byl na fagot použit bohův systém, který se ale neseťkal s přílišným porozuměním a dodnes se neujal. Dnes se používá Heckelův hmatový systém.

Dnešní fagot se skládá z pěti dílů: hlavice, basová roura, křídlo, bota, eso (viz obrázek).

Fagot má celkem 16-22 klapek. Délka je 135 cm. Vyrábí se zejména z javorového dřeva nebo palisandru. Zvuk fagotu se tvoří pomocí strojku připevněného na esu. Fagotový strojek je podobný strojku hobojovému. Je laděný v C stejně jako flétna a hoboj a píše se v basovém klíči, někdy také v tenorovém. Jeho rozsah je B1 do es2. Příbuzným nástrojem fagotu je kontrafagot, využívaný nejčastěji v symfonických orchestrech. Kontrafagot zní o oktávu níž než fagot a jeho znějící rozsah je od A2 do f.



Klarinet

Byl vynalezen poměrně pozdě, až na konci 17. století jako zdokonalená obdoba šalmaje s jednoduchým plátkem. Svě jméno získal podle trubky zvané clarina, kterou měl klarinet zastupovat.

První klarinet měl pouze 7 dírek a 2 klapky. Později se klapková mechanika zdokonalila až do podoby dnešních 20 klapek, 7 „brýlí“ a 7 dírek. I u klarinetu byla uplatněna böhmova reforma, stejně jako u ostatních dřevěných dechových nástrojů. Na konci 18. století klarinet zdomácněl v symfonických orchestrech, stejně jako v sólové komorní tvorbě a v jazzové tvorbě.

V současné době jsou rozšířeny dva typy klarinetů, a to francouzský typ s bohmovým systémem a německý typ s Mahlerovým systémem. V České republice se preferuje bohmov systém

Klarinet se vyrábí nejčastěji z ebenového dřeva nebo grenadillového dřeva. Skládá ze z 5 dílů: hubička, soudek, horní díl, spodní díl, ozvuční (korpus). Na hubičku se pomocí tzv. strojku (ligatury) připevní plátek z trstě rákosovité. Hubička s plátkem se vkládá mezi rty a rozechvěním plátku vzniká tón. Zajímavostí je, že klarinet přefukuje do duodecimy a ne do oktávy jako většina dechových dřevěných nástrojů. Délka nástroje je asi 69 cm. Tónový rozsah B klarinetu je od de do f3

Klarinet je laděný v B. Kromě B klarinetu je také rozšířený Es klarinet nebo A klarinet. Es klarinet se nejčastěji používá v dechových orchestrech. Kromě těchto klarinetů známe také fasetový roh nebo basklarinet.



Saxofon

Je nejmladším nástrojem patřícím do skupiny dřevěných dechových nástrojů. Tento nástroj vynalezl a sestrojil Belgičan Adolf Sax v roce 1840 a to zdokonalováním nástrojů tenorů a ofiklejda. Saxofon byl původně využíván zejména ve francouzských dechových orchestrech. Jeho největší využití je v jazzových orchestrech, ale i jako sólový klasický nástroj. V symfonickém orchestru ho uslyšíme pouze výjimečně. Saxofon se staví v různých velikostech a laděních. Soprán saxofon, Alt saxofon, tenor saxofon, baryton saxofon, dokonce existují saxofony basové nebo kontrabasové. Saxofon se vyrábí z kovu a má svůj typický esovitý tvar. Na nástroj se nasazuje hubička podobná klarinetové s ligaturou a plátkem. Na rozdíl od klarinetu saxofon přefukuje do oktávy a také hmaty jsou zcela jiné. Podobnost hubičky s klarinetem se promítla do dřívější praxe, kdy hráči na klarinet současně ovládali saxofon. V současné době je saxofon brán jako samostatný nástroj a hru na něj lze i na konzervatořích studovat samostatně. Do stavby saxofonu se také promítl bohmův systém, proto se také tento nástroj řadí mezi dřevěné dechové nástroje.



6.kapitola

Bicí nástroje

Jsou nástroje, jejichž tón nebo zvuk vzniká úhozem dřevěných nebo kovových paliček do blan nebo přímo do nástrojů. Bicí nástroj můžeme rozdělit na blanozvučné a samozvučné.

Tympány (kotle)

Tympány se dostaly do Evropy v dobách prvních křížových výprav. Teprve v 15.století dostaly tympány větší a hlubší rozměry. V 18.století se staly nedílnou součástí symfonických, komorních i dechových orchestrů. V orchestru najdeme až 5 tympánů



naladěných na různou výšku tónu, které ovládá jeden hráč-tympánista, který také během skladby tympány přeladuje. Tón tympánu vzniká udeřením paličky na napjatou blánu. Jiná barva tónu vznikne také udeřením do určitého místa.

Velký buben

Tento nástroj se do Evropa dostal z perských a arabských zemí. Jako dnešní velký buben se poprvé vyskytuje v opeře „Únos ze Serailu“ od W.A. Mozarta v roce 1782. Ve vojenských orchestrech se objevuje až od počátku 19. století. Velký buben se také objevuje jako tzv.“kopák“ v bicích soupravách. Velký buben nemá nastavitelnou výšku. Rozezní se úderem velké paličky.



Malý buben

Je také součástí bicí soupravy. Můžeme ho slyšet také v symfonických orchestrech. Velkou úlohu hraje v dechových orchestrech.



Bicí souprava

Je sestava bicích nástrojů. Používá se zejména v různých popových, rockových a jiných kapelách nebo v dechových orchestrech. Skládá se z velkého bubnu, malého bubnu, tom-tomů, činelů a kotlů (neplést s tympány).



Zvony

V hudební praxi jsou nahrazené kovovými rourami různých ladění zavěšenými na rámu. Zvuk se vytvoří úderem speciálního kladívka. V hudbě se používají od konce 18.století.



Vibrafon

Tento nástroj vynalezl H. Winterhoff v roce 1924. Vibrafon tvoří kovové plátky různé délky, které se rozechvívají paličkami. Pomocí mechanismu na spodní straně každé destičky se tón rozechvívá, tedy vibruje a odtud pochází jeho nástroj. Destičky jsou rozloženy stejně jako klaviatura.



Xylofon

Je podobný vibrafonu, ale místo kovových destiček má destičky dřevěné. Xylofon byl do Evropy dovezen v 15.století z Asie a až do počátku 19. století byl pouze lidovým nástrojem. Do orchestru pronikl až kolem roku 1830. Hráči používají dvě paličky, tón xylofonu je ostrý, jasný a nemá dozvuk.



32

Marimba

Nástroj podobný xylofonu a vibrafonu pochází z Afriky. Pod dřevěnými destičkami najdeme kovové rezonátory. Na marimbu mohou hrát až 4 hráči, z nichž každý používá 4 paličky. Tento nástroj najdeme nejen v různých orchestrech, ale uplatňuje se velmi dobře jako sólový nástroj.



Gong

Pochází z jižní Asie. V umělé hudebě se vyskytuje od 18. století. Gong tvarem připomíná velkou mísu se zahnutými okraji. Bývá vyroben z bronzu. Při hře je volně zavěšený na kovovém rámu.



Triangl

Triangl je v podstatě ocelový prut vytvarovaný do tvaru trojúhelníku. Vyrábí se v různých velikostech. V orchestru ho můžeme slyšet od 19. století. Při hře je zavěšený na struně nebo provázku, rozechvívá se tyčinkou ze stejného materiálu.



Činely

Se vyrábí z bronzu nebo z mosazi. Mají tvar talíře a vyrábí se ve více velikostech. Zvuk vzniká buď udeřením činelu o činel, nebo udeřením paličkou. Využívají se jak v dechové hudbě převážně do pochodu nebo také v symfonických orchestrech. Do bicí supravý patří tzv. Hi-hat, což jsou dva činely na stojanu.



Kastěnty

Byly známy již ve starověku. Nejoblíbenější jsou ve Španělsku a v zemích Latinské Ameriky. Používá se jak v lidových tancích, tak i v symfonických orchestrech. Mají tvar mušle a vyrábí se ze dřeva. Zvuk se tvoří udeřením kastaněťů o sebe.



Kravské zvonce

Jsou skutečné zvonce různých velikostí bez kladívka, které se rozeznívají úderem paliček.



Zpěvní hlasy

ženské

soprán

- vyšší ženský, nebo dětský hlas

mezzosoprán

- hlas ležící mezi sopránem a altem

alt

- nižší ženský a dětský hlas
- má nejen nižší polohu svého tónového rozsahu, ale je také temnější v barvě

mužské

tenor

- vyšší mužský hlas

baryton

- vyšší podoba basu
- hlas mezi tenorem a basem

bas

- nejnižší mužský hlas

Tempo a tempová označení

Tempo je rychlost jako hrajeme danou skladbu. Označení tempa se většinou zapisuje v italštině a ve skladbě ho najdeme vlevo nad houslovým klíčem.

Základní tempová označení a jejich český ekvivalent:

adagio	pomalu
andante	zvolna, krokem
moderato	mírně
allegro	rychle
presto	velmi rychle
vivace	živě