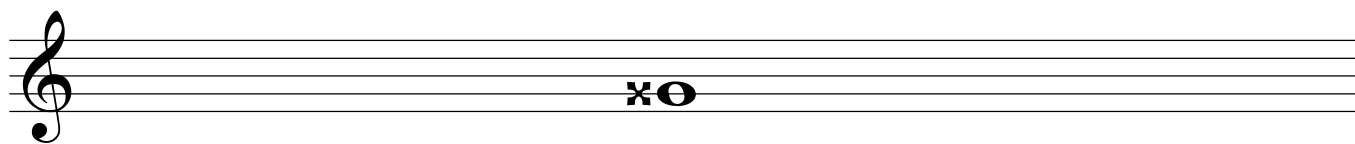


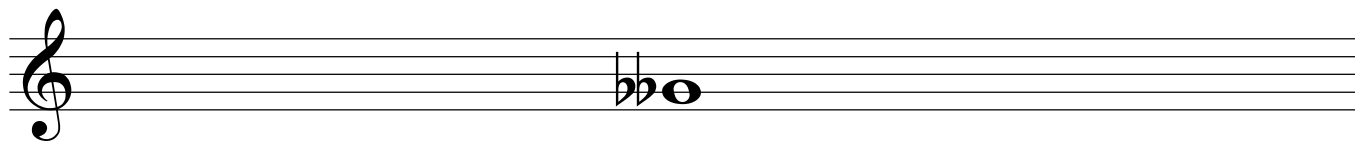
Hudební nauka pro 4.ročník ZUŠ

1.kapitola

Dvojitý křížek a béčko



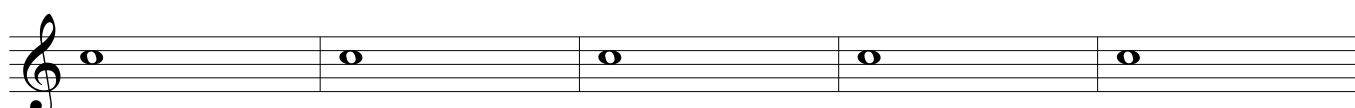
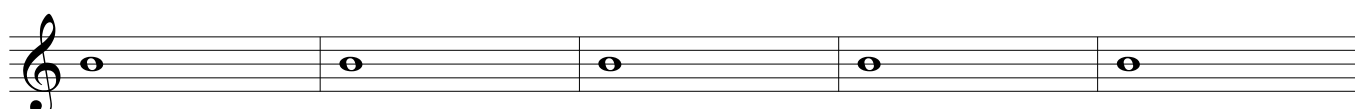
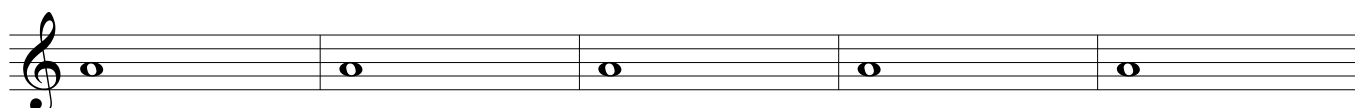
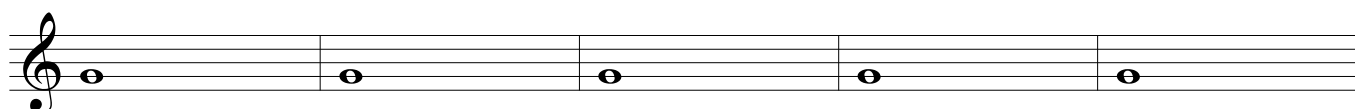
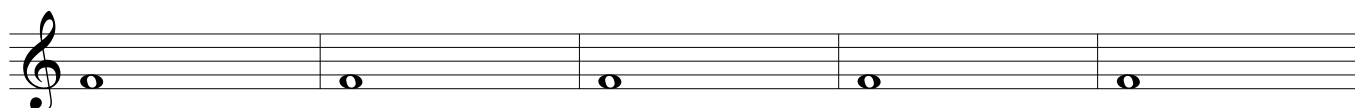
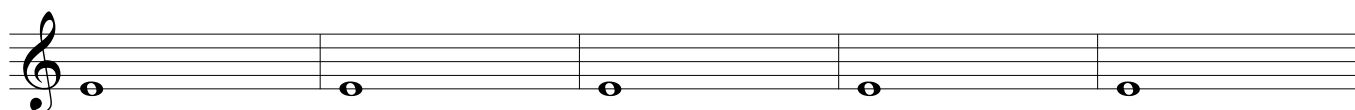
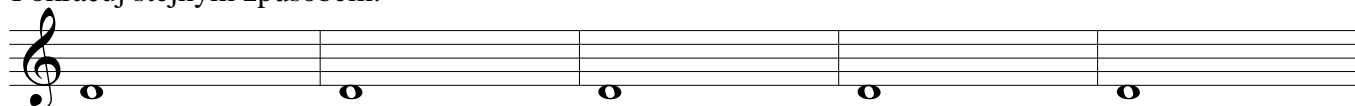
Zvyšuje notu o celý tón, přidává jí koncovku -isis



Snižuje notu o celý tón, přidává jí koncovku -eses



Pokračuj stejným způsobem:



Sluchová analýza intervalů

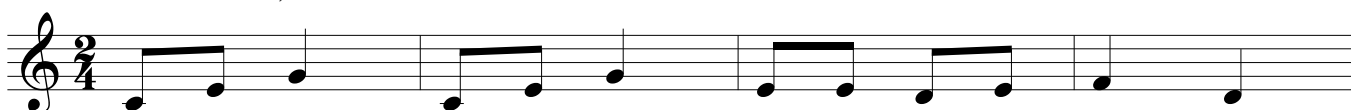
Připomeneme si, jaké známe opěrné písně pro analýzu intervalů:

Velká sekunda - Běžela ovečka



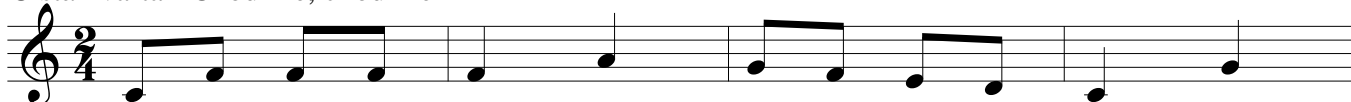
Velkou sekundu představují noty c1 a d1

Velká tercie - Ovčáci, čtveráci



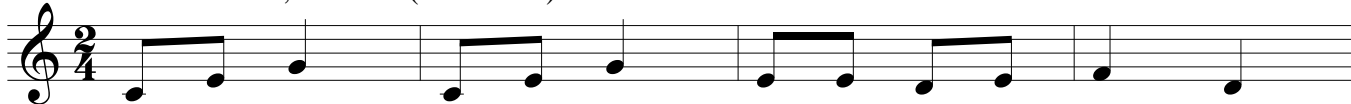
Velkou tercií představují noty c1 a e1

Čistá kvarta - Chodíme, chodíme



Čistou kvartu představuje c1 a f1

Čistá kvinta - Ovčáci, čtveráci (1. a 3. tón)



Čistou kvintu představují tóny c1 a g1

Velká sexta - U panského dvora



Velkou sextu představují tóny c1 a a1

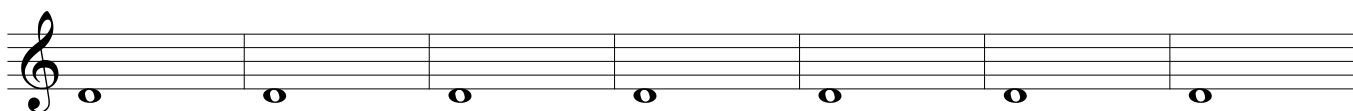
Velká septima nemá opěrnou píseň. Poznáme ji podle nepříjemného zvuku.

Čistá oktáva - Sil jsem proso



Čistou oktávu představují tóny c1 a c2

Poznej intervaly a zapiš:

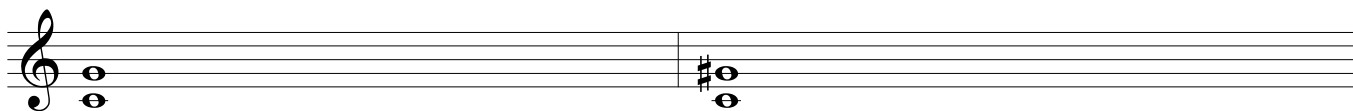


Odvozené intervaly

Základní intervaly už známe. Tyto intervaly se řídí podle stupnic durových. Ze základních intervalů

Rozšířením čistých intervalů vznikají zvětšené intervaly, zúžením čistých intervalů vznikají zmenšené.

Rozšířením velkých intervalů vznikají zvětšené, zúžením vznikají malé.

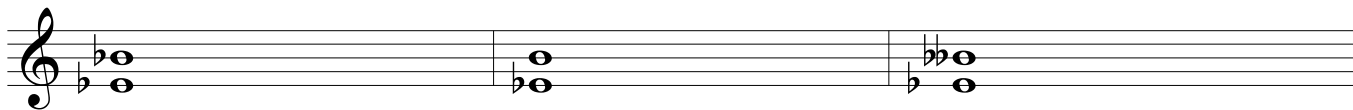


Mezi tóny c1 a g1 je čistá kvinta. Pokud chceme vytvořit zvětšenou kvintu, musíme interval rozšířit neboli zvětšit. V tomto případě zvětšíme interval pomocí křížku. C1 a gis1 je zvětšená kvinta, protože jsme ji o půl tónu "zvětšili".

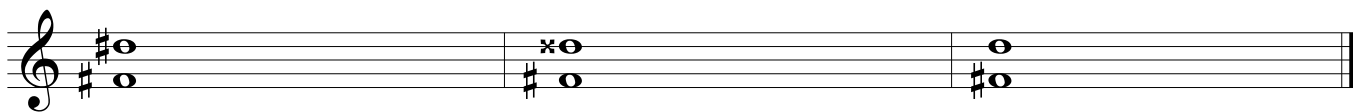


Nyní chceme ze stejného základního intervalu vytvořit zmenšenou kvintu. Chceme ji tedy zúžit, neboli zmenšit. V tomto případě interval zúžíme pomocí béčka. C1 a ges1 je zmenšená kvinta

Pozor! Při tvoření odvozených intervalů musíme brát v úvahu podobu základního intervalu, ze kterého vytváříme odvozený interval:



Zvětšenou kvintu od tónu es1 vytvoříme tak, že zvýšíme b1 o půl tónu. Protože b je tón již snížený, zvýšíme ho odstraněním béčka. Pozor, nepíšeme odrážku! Pro vytvoření zmenšené kvinty použijeme druhé béčko, vznikne nám tedy heses. Tón b už je snížený, proto jsem ho museli snížit ještě druhým béčkem.



Obdobně postupuje i v tomto případě. Tón dis už je zvýšený, proto musíme pro zvýšení použít ještě jeden křížek a zapsat dvojitý křížek. Pro vytvoření malé sexty musíme naopak křížek odebrat.

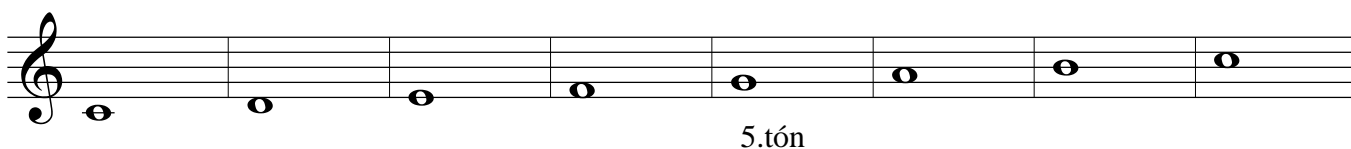
2.kapitola

Dominantní septakord

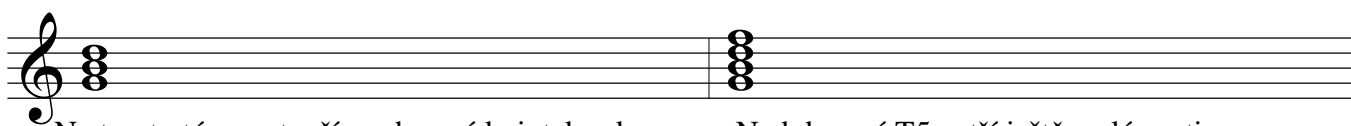
Dominantní septakord (D7) se tvoří na 5.stupni durové stupnice. Skládá se ze 4 tónů - durového kvintakordu a malé septimy.

Jak D7 vytvoříme?

Máme za úkol vytvořit D7 ze stupnice C dur:



Pátým tónem ve stupnici C dur je tón g.

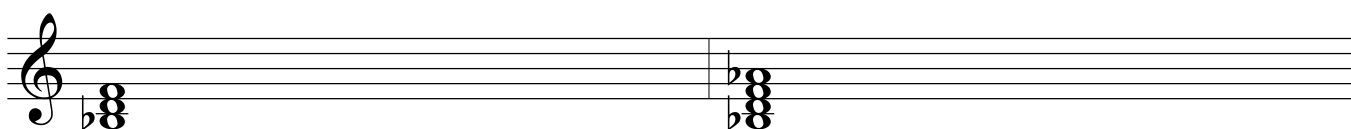
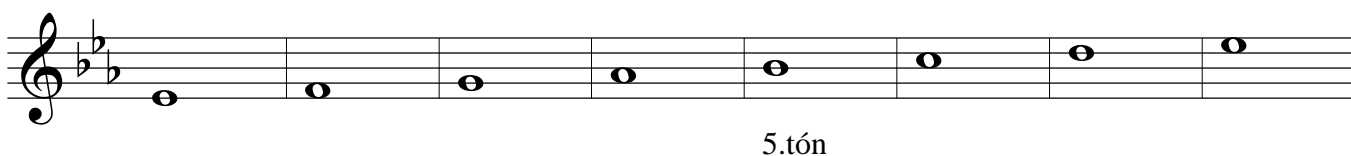


Na tomto tónu vytvoříme durový kvintakord.
Pozor, teď se nacházíme ve stupnici G dur!

Nad durový T5 patří ještě malá septima,
a to od tónu g (tedy ze stupnice G dur)
M7 od tónu g je tón f.

D7 ze stupnice C dur je tedy g, h, d, f

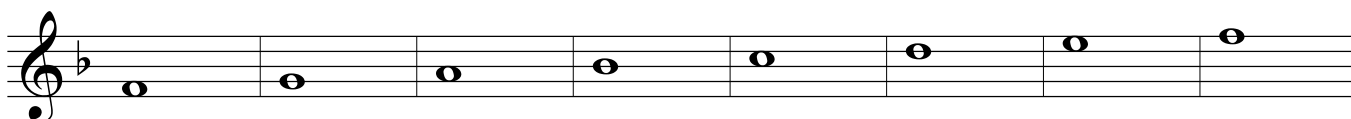
U tvoření D7 dávej pozor na předznamenání stupnice. Es dur má 3 béčka a 5.tón stupnice je tedy b!

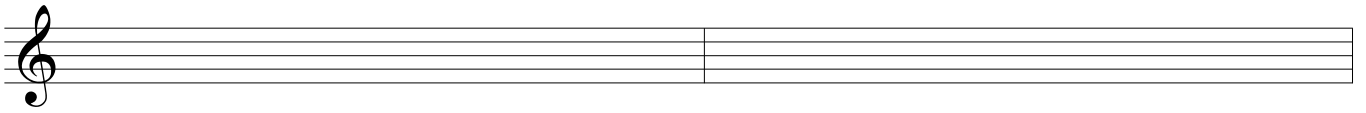
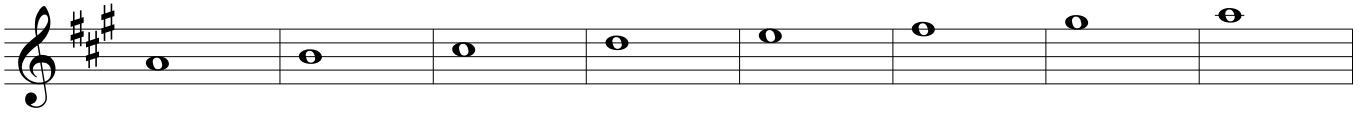
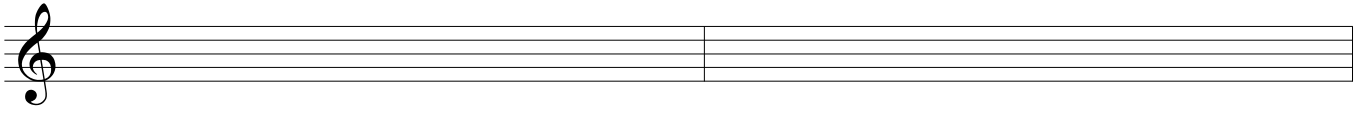
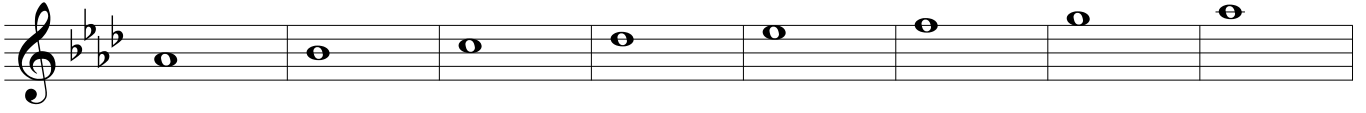
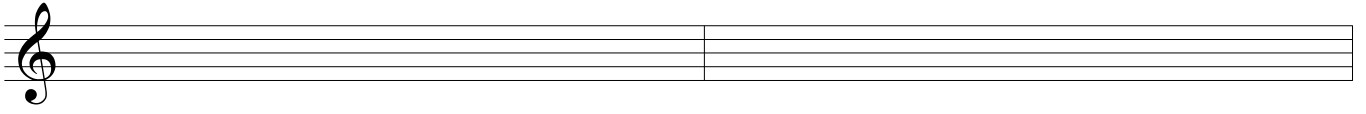


kvintakord

D7

Stejným způsobem pokračuj:





3.kapitola

Enharmonická záměna

Některé tóny jsou enharmonicky záměnné, to znamená, že dva stejně zní, ale jinak se jmenují a jinak se zapisují.

Tóny enharmonicky záměnné jsou:

cis=des

dis=es

fes=eis

fis=ges

gis=ais

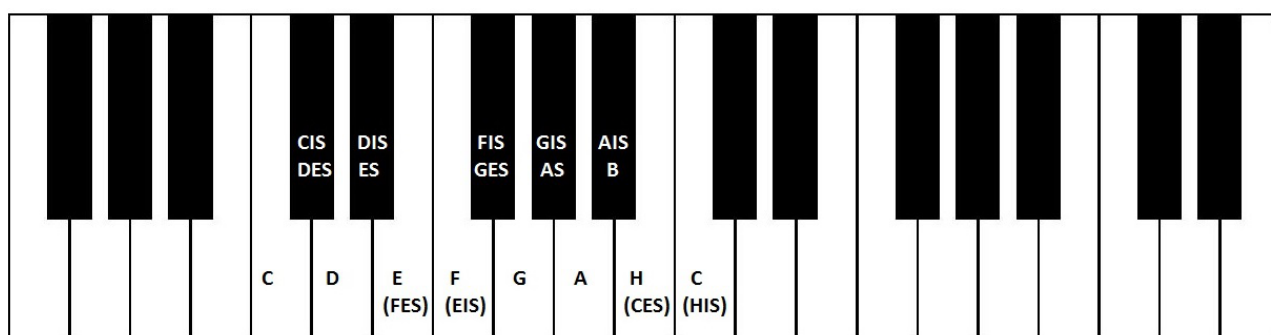
ais=b

ces= h

his=c

Na většinu nástrojů se tyto nástroje hrají stejným způsobem-stejným hmatem, na stejné struně nebo stejnou klávesou. Takové nástroje mají tzv. temperované ladění, tedy umožní enharmonickou záměnu. Výjimku tvoří smyčcové nástroje, které nemají temperované ladění.

Enharmonická záměna je nejlépe vidět na klaviatuře:



The image shows a musical score for three staves. Each staff begins with a treble clef and a key signature of one sharp (F#). The notes are half notes. The lyrics are: cis des dis es eis f, fes e fis ges gis as, ais b ces h his c.

Staff 1: cis des dis es eis f

Staff 2: fes e fis ges gis as

Staff 3: ais b ces h his c


Melodické ozdoby


Melodické ozdoby, jsou skupiny tónů, které doplňují melodii a ozdobují ji. V notaci se značí drobnými notami nebo zvláštními značkami, v novější době se často zcela vypisují v běžných notách.

Základní melodicjé ozdoby:

 příraz, nastupuje před hlavním tónem a o něco jej zkrátí

   trylek, rychlé střídání hlavního tónu, se svrchním sousedícím tónem

 nátryl, je kratičký trylek, začíná hlavním tónem, pak následuje vrchní vedlejší tón a vrací se tón hlavní

 mordent (náraz), je podobný nátrylu, hlavní tón je však vystřídán spodním sousedícím tónem

 obal, skupinka tónů, která "obaluje" tón hlavní vrchním a spodním sousedícím tónem



4.kapitola

Periodizace dějin hudby

Pravěk

- **Počátky umění**
 - nezachovány žádné hudební skladby
 - zachovány kostěné píšťaly, chřestítka apod.
 - 40 000-5 000 pnl

Starověk

- **Umění Blízkého a Středního východu**
 - Mezopotámie, Egypt, Palestina
 - dokumenty o hudbě z literatury a různých vyobrazení
 - harfy, píšťaly, bicí nástroje
 - 5000.500 pnl
- **Antika**
 - jednohlas
 - zachovány fragmenty skladeb
 - lyry, kithary, aulosy
 - 500 pnl – 300 nl

Středověk

- **Křesťanská antika**
 - počátky křesťanského jednohlasu, neumová notace
 - 4.-6. st. nl
- **Prerománský a románský sloh**
 - gregoriánský chorál
 - 6.-11. st nl

- **Gotika**
 - jednohlasý sloh světský-potulní hudebníci (truvéři, trubadúři, minesengři)
 - jednohlasá hudba instrumentální (na nástroje), 11.-15.st.
 - rozvíjení mnohohlasu
 - 13, 14. st.

Novověk

- **Renesance**
 - polymelodický styl-nizozemská škola
 - rozvoj sólové instrumentální hudby
 - 15.-16. století

- **Baroko**
 - melodicko-harmonický styl (opera, oratorium, suite, barokní sonáta)
 - Bach, Vivaldi, Handel
 - 17.století-1750 (smrt J.S Bacha)

- **Klasicismus**
 - sonátová forma, klasický orchestr
 - Mozart, Haydn, Beethoven
 - 1750-1827 (smrt Beethovena)

- **Romantismus**
 - raný
 - rozvíjení sonátové formy
 - programní skladby
 - Weber, Schumann, Schubert, Mendelssohn-Bartholdy
 - 1.pol.19.století
 - novoromantismus
 - symfonické básně, hudební drama
 - Berlioz, Liszt, Wagner, národní školy-ruská, česká, finská
 - 2.pol. 19. století

- **Hudba přelomu století**
 - pozdní romantismus
 - rozpad romantického hudebního myšlení
 - Strauss, Mahler
 - francouzský impresionismus
 - Debussy
 - přelom 19. a 20. století

Hudba 20.století

- expresionismus-Schonberg, Berg, Bartók
- neoklasicismus-Pařížská šestka
- čtvrttónová hudba, dodekafonie, II.vídeňská škola

5.kapitola

Baroko

Název baroko pochází ze slova barocco -perla, z počátku znamená též bizarní, nezvyklý umělecký sloh 17. až poloviny 18.století. Baroko je svázáno s nástupem katolické církve. V každé zemi se baroko vyvíjelo jinak. Ve Francii se například baroku příliš nedařilo, naopak Itálie je považována za jeho kolébkou, z ní se baroko postupně šíří do dalších evropských zemí. Baroko samozřejmě paralelně probíhá ve všech uměleckých slozích. Nejvíce se projevuje v malířství, sochařství, architektuře a samozřejmě v hudbě.

Počátky baroka najdeme již v 16. století, svůj největší rozkvět prožívá v 17.století, od 20.let 18.století již ústí v rokoko.

Vokální a vokálně-instrumentální hudba

Podstatou barokní hudby se stala doprovázená monodie, tzn. melodie doprovázená harmonií. Zasadím mezníkem byl vznik nových hudebních forem. Nejzásadnější byl asi vznik opery a její následná reforma. První pokusy o operu byly nevýrazné. První dochovanou operou je Euridice od Jacopa Periho, která vznikla roku 1600. Toto dílo ještě není operou, jakou známe dnes, ale ve své době zaznamenala obrovský úspěch. Byla to v podstatě pastýřská hra, ve které se střídaly sólové zpěvy, dialogy, sbory a tanec. Název této předchůdkyně opery byl drama per musica (drama s hudbou).

Prvním skutečným operním skladatelem byl Claudio Monteverdi. Monteverdi přináší do svých oper silnou citovost a rozšíření všech hudebních složek.

Dalším reformátorem opery byl Christoph Wilibald Gluck. Jeho první reformovanou operou je Orfeo z roku 1762. Jeho opery se navrátily ke svým hudebně.-dramatickým kořenům, užívá velké sbory, orchestrální mezihry a později také přehry. Základem orchestru zůstávají smyčcové nástroje, ale Monteverdi využívá také dechových nástrojů.

Kromě opery vznikly také další barokní formy. Mezi vokálně instrumentální skladby patří oratorium, kantáta a mše. Oratorium má nejčastěji náboženský námět. Jednotlivé postavy vstupují do děje pouze svou árií, recitativem nebo sborovou částí, protože se nejedná o provedení scénické, ale pouze koncertní. Obdobou oratoria je kantáta, která má dvě podoby cantata da camera (světská) a cantata da chiesa (chrámová). Kantáta je skladba složená z několika částí, které na sebe navazují.

Instrumentální hudba

Instrumentální hudba v baroku konečně přestává být pouhým doprovodem vokální hudby a začíná se osamostatňovat. Velký rozvoj instrumentální hudby nastává ve druhé polovině 17.století. K rozvoji instrumentální hudby také přispěla zvyšující se nástrojová technika, tedy zdokonalování hudebních nástrojů.

V baroku vznikly další nové instrumentální hudební formy:

Barokní sonáta

Barokní sonáta je odlišná od sonáty jak jí známe dnes. Název pochází od italského slova *sonore* - znít. Původní barokní sonáta existovala ve dvou podobách. Sonáta světská (*sonáta da camera*) a sonáta chrámová (*sonáta da chiesa*). Dále existovala sonáta sólová (sólový nástroj s doprovodem cembala a violoncella) a sonáta triová (dva melodické nástroje a doprovod cembala).

Concerto grosso

Concerto grosso byla několikavrstvá skladba, v níž stály proti sobě dvě zvukově kontrastní skupiny.

Sólový koncert

Vzniká téměř současně s concertem grossem. Sólovými nástroji jsou nejčastěji housle, viola da gamba, varhany a klavír, později se přidávají další nástroje. Sólista byl většinou doprovázen orchestrem.

Fuga

Fuga je jednou z nejzajímavějších barokních forem. Je založena na imitaci tématu, které postupně prochází všemi hlasy. Podle počtu hlasů můžeme rozeznat fugy jednoduché, dvojité, trojitě a čtyřnásobné. Podle počtu hlasů rozeznáváme fugu dvouhlasou až šestihlavou.

Barokní suita

Spojením několika tanců do jednoho cyklu vznikla suita. Původně se jednalo o dvojici tanců, kdy pomalou a v sudém taktu hranou pavanu vystřídala třídobá rychlá gagliarda, jež zpracovávala hudbu pavy. Jak se měnila obliba tanců, proměňovala se i suita. Ustálilo se užití čtyř tanců: allemanade, courant, sarabande a gigue. K nim se přidávaly další tance, nebo také části netaneční.

Barokních skladatelů bylo velké množství. Nejvýznamnější byli Antonio Vivaldi, George Friedrich Händel a Johann Sebastian Bach.

Antonio Vivaldi (1678-1741)

Byl nejvýznamnějším skladatelem italského baroka. Vivaldi se vzdal svého kněžského povolání a věnoval se pouze skladatelské tvorbě. Působil jako hudebník v Ospedale della Pieta v Benátkách . Později se uplatnil také jako operní skladatel, zemřel v bídě ve Vídni.

Svou bohatou tvorbou (cca 700 děl) ovlivnil celé vrcholné období hudebního baroka. Napsal 40 oper, přes 60 chrámových skladeb. Nejbohatší je jeho instrumentální tvorba-napsal velké množství sonát koncertů a symfonií. Celosvětově proslulou skladbou se stalo concerto grosso Čtvero ročních dob.

Georg Friedrich Händel (1685-1759)

Tento německý skladatel se narodil roku 1685 v Halle. Už v sedmnácti letech se stal varhaníkem v hallském dómu. Händel ale toužil po velkém světě, stává se houslistou, cembalistou a poté operním skladatelem v Hamburku. Už zde začíná se svou dráhou operního skladatele. Svou operní skladatelskou techniku si poté vylepšuje v Itálii, kde pobývá 3 roky. Stává se kapelníkem v Hannoveru a později se dostává dokonce do Londýna, kde se stává prvním hudebníkem Londýna. Händel měl v Londýně velký úspěch, založil zde Royal Academy of Music, která existuje dodnes. Zpočátku se zaměřuje převážně na opery, později skládá i instrumentální díla. Po oslepnutí stále ještě diriguje. Umírá roku 1759.

dílo:

Vodní hudba, Hudba k ohňostroji, opery: celkem 44-Rodelinda, Tamerlano, bohatá komorní a sólová tvorba

Johann Sebastian Bach (1685-1750)

Je jeden z největších skladatelů všech dob. Jeho dílo bylo objeveno v podstatě až v 19.století, do této doby bylo jeho dílo veřejnosti utajeno. Felix Mendelssohn-Bartholdy provedl roku 1829 Matoušovy pašije a tím bylo Bachovo dílo veřejností postupně objeveno.

Narodil se roku 1685 v Eisenachu do hudební rodiny. Již od dětství byl veden k hudbě a již v osmnácti letech se stal houslistou ve Výmaru a poté varhaníkem v kostele v Arn. Bach působil jako varhaník a houslista na mnoha místech, všude však působil jako služebník svého pána. Za vrchol svého hudebního působení považoval službu v Kothenu, kde měl jak výborný plat, tak skvělé podmínky pro své umělecké působení. Za jeho působení v Kothenu vznikají jeho nejlepší skladby. Z důvodu různých změn odchází roku 1723 do Lipska, kde působil jako kantor u kostela sv Tomáše a sv. Mikuláše. Zde mu prostředí tolik nepřálo. Měl mnoho povinností a také problémy

s nadřizenými. Poslední rok života mu ztrpčovala oční choroba, ale stále se věnoval komponování. Bach zemřel roku 1750. Jeho smrtí se pomyslně uzavírá baroko.

Dílo:

houslové, flétnové a jiné sonáty pro sólový nástroj s doprovodem

Braniborské koncerty

Dobře temperovaný klavír (v reakci na reformu klavíru)

bohatá klavírní a varhanní tvorba

Matoušovy a Janovy pašije

Bachovy skladby nesou označení BWV, Bach Werke Verzeichnis, (Bachův seznam děl), obdoba dnešních opusových čísel.

České baroko

Situace v Českých zemích (třicetiletá válka) příliš nepřála umění. Zůstala zde polovina původního obyvatelstva, mnoho vzdělanců odešlo do zahraničí. Nejdůležitějšími středisky hudby jsou chrámy a kláštery. Šlechtické zámky se staly centrem světské hudby. Nejslavnější byla kapela v Kroměříži, kde působili významní skladatelé **P.J. Vejvanovský** a **H. Biber**. **Adam Václav Michna z Otradovic** byl významný skladatel 1. období (1600-1650) se svými sbírkami *Loutna česká*, *Česká mariánská muzika* nebo *Svatováclavská mše*. **Pavel Josef Vejvanovský** je osobností 2. období (1650-1700), dnes jsou velmi populární jeho skladby s velkým podílem žesťových nástrojů. Třetí období je ohraničené lety 1700-1750 a jeho nejvýznamnějšími představiteli jsou **Bohuslav Matěj Černoorský** a **Jan Dismas Zelenka**. Z díla Černoorského se zachovalo pouze několik varhanních děl, Zelenku můžeme zařadit mezi světové skladatele. Působil v Praze a ve Vídni, dosáhl značné skladatelské i hráčské virtuozity, ale nebyl nikdy doceněn. Napsal přes 180 velkolepých vokálních děl. Z jeho hudby čerpal i Bach.

6.kapitola

Klasicismus

Název klasicismus pochází z latinského slova classicus - přeneseně dokonalý, harmonický a vyrovnaný. Klasicismus je styl období 18. a začátku 19.století, přesněji 1750-1827 (1750 smrt Bacha, tedy konec baroka a 1827 smrt Beethovena, tedy konec klasicismu.) Klasicismus se nejvíce projevuje v architektuře a také v literatuře, kde bývá spojován s osvíceným racionalismem. V architektuře, sochařství a malířství je jasná jeho inspirace antikou. Ostře řezané linie a přesnost je symbol klasicismu.

Klasicismus je ve velké míře projevuje také v hudbě. Baroko vyniká polyfonií a velkou složitostí, naopak klasicismus je zjednodušený lehčí, jaksí symetrický a přesný. Harmonie je prostší a rytmika živější a přehlednější. Barokní formy jsou vystřídány novými formami a stávající formy jsou pozměněny. Hudba se stává především zábavou, vznikají komorní soubory a komorní hudba. Nejznámějšími skladateli klasicismu jsou skladatelé tzv. vídeňské školy. Joseph Haydn, Wolfgang Amadeus Mozart a Ludwig van Beethoven.

Joseph Haydn (1732-1809)

Nejstarší skladatel z vídeňské trojice se narodil v roce 1732 v Rohrau v Rakousku. Působil ve Vídni, v sedmnácti letech byl propuštěn a protloukal se životem. V roce 1755 se mu podařilo dostat se do šlechtických služeb, a to u Fürtenberga.. Roku 1759 se stal kapelníkem u hraběte Morzina. Existenční zabezpečení mu dalo větší klid na práci a jeho skladby začínaly pronikat na veřejnost. Zemřel roku 1809. Tvorba Josepha Haydna je obrovská. Napsal na tisíc skladeb. Největší význam mají jeho komorní díla (*celkem 83 smyčcových kvartetů, tria, dua a houslové sonáty*) a *symfonie (6 pařížských a 12 londýnských symfonií)*. Z vokálních děl jsou nejceněnější jeho mše a oratoria (*Stvoření světa, Roční doby*)

Wolfgang Amadeus Mozart (1756-1791)

Narodil se roku 1756 do rodiny skladatele Leopolda Mozarta, který podporoval synův talent. Již ve čtyřech letech hrál na klavír a v šesti letech začal komponovat vlastní skladbičky. Roku 1761 Wolfgang poprvé veřejně vystoupil se svou starší sestrou Annou. Anna hrála na housle a Wolfgang na klavír. Vystoupení vzbudilo velkou senzaci a následně otec připravil turné po Evropě. Roku 1768 zkomponoval svoji první operu Bastien a Bastienka. Posléze Mozart odjíždí studovat do Itálie (mimo jiné u českého skladatele Josefa Myslivečka). Je inspirován Haydnovo hudbou. Po návratu do Salcburku byl jmenován koncertním mistrem a varhaníkem. Mozart později odchází ze služeb arcibiskupa a stává se umělcem na volné noze. Komponuje Figarovu svatbu, která měla nesmírný

úspěch v Praze. Mozart dokonce pobýval v Praze. Praze také věnoval svoji další operu Don Giovanni, která byla také velmi úspěšná. V posledních letech života vznikla i opera Kouzelná flétna a Requiem, které Mozart nestihl dokončit a dokončil jej za něj jeho žák Sussmayer. Ve své podstatě byl Mozart celý život svobodným umělcem, i když do jisté míry závislý na šlechtě a jejich rozmarech. Sám vedl rozmařilý život, který jej později přivedl do nesnází, umírá roku 1791 a je pohřben do hromadného hrobu.

Mozart za svůj život napsal celkem 626 skladeb. Celkem 18 oper, přes 100 vokálních skladeb, 49 symfonií a mnoho koncertů - houslový, fagotový, klarinetový, flétnový, hobojový nebo pro lesní roh. Také komorní hudba je velmi obsáhlá a velmi cenná.

Dílo:

opery: Kouzelná flétna, Figarova svatba, Cosi fan tutte, Don Giovanni, La clemenza di Tito

symfonie: Pražská, Jupiter

24 klavírních koncertů, koncerty pro dechové nástroje

obsáhlá komorní hudba (smyčcové kvartety, houslové sonáty, a jiné skladby pro různá obsazení)

Ludwig van Beethoven (1770-1827)

Beethoven pocházel z hudební rodiny. Jeho otec byl tenorista kapely v Bonnu a ve svém synovi viděl zdroj příjmů a společenské prestiže. Násilím ho nutil do hry na klavír a kompozice. Dokonce svého syna měl přivazovat ke klavíru. Od svých sedmi let veřejně vystupoval jako zázračné dítě, podobně jako Mozart. V roce 1787 navštívil Vídeň, kde se setkal s Mozartem a v roce 1792 se tam usídlil na trvalo. Začal studovat u nejvýznamnějších osobností tehdejší hudby, u J. Haydna a A. Salieriho. Vedle kompozice se věnoval pedagogické práci. Měl své příznivce z řad šlechticů, ale vždy byl svobodným umělcem. Později onemocněl sluchovou chorobou a i přes značné společenské postavení trpěl velkým hmotným nedostatkem. Roku 1816 zcela ohluchl, avšak stále pokračoval ve komponování. Po pokusu o sebevraždu jeho milovaného synovce Karla se zhoršil jeho zdravotní stav a Beethoven umírá roku 1827. Jeho smrtí symbolicky končí klasicismus.

Beethoven nebyl v komponování tak plodný jako jeho předchůdci Mozart a Haydn. Beethovenova hudba je jakýmsi předělem klasicismu a romantismu, jeho skladby překračují hranice klasicismu směrem k romantismu. Beethoven jako první začal používat opusová čísla (opus=dílo). Jeho tvorba čítá na 138 opusů a dále přes 200 skladeb bez opusových čísel.

Dílo:

9 symfonií

opera Fidelio

rozsáhlá komorní tvorba, koncerty

klavírní a houslové sonáty

vokální hudba - Missa solemnis, oratorium Kristus na hoře olivetské

Český klasicismus

České země jsou v období klasicismu pod vlivem nepříznivých podmínek a bohužel nemohou soupeřit s evropskými zeměmi a jejich kulturou. Hudba je vytlačovaná ze škol. Jedním z hlavních středisek hudby stále zůstává chrám. Hudba ve šlechtických rezidencích plnila převážně zábavnou funkci a měla víceméně soukromý ráz. Kapely byly poloprofesionální, větší význam měly kapely v Roudnici nebo v Telči. Skladatelé pocházely zejména z řad varhaníků, kapelníků a houslistů. Nepříznivá sociální situace a také politické a náboženské důvody způsobily téměř hromadnou emigraci hudebníků do celé Evropy. Tito vynikající hudebníci sice šířili dobré jméno české hudby, zároveň byla o ně ochuzena domácí hudební kultura.

K nejvýraznější skupině emigrantů patřila tzv. manheimská škola. Tuto skupinu tvořili *Jan Václav Stamitz*, *František Xaver Richter*, *Jiří Čert* a *Antonín Fils*. Z berlínské emigrace měla největší význam rodina Bendů. *František Benda*, *Jan Jiří Benda* a *Jiří Antonín Benda*, který byl významným skladatelem období klasicismu. V Itálii se usadil *Josef Mysliveček*, přezdíváný *Il divino boemo* (Božský Čech), který byl také jeden z Mozartových učitelů. Napsal na 30 oper a významná je jeho orchestrální a komorní tvorba. Z pařížské emigrace vyniká zejména *Jan Ladislav Dusík*, *Antonín Rejcha* a *Jan Křtitel Krumpholz*. Dusík byl vynikající klavírní virtuos a koncertoval po celé Evropě a jeho klavírní skladby jsou velmi ceněné. Rejcha vyučoval na pařížské konzervatoři a pedagogicky působil na Berlioze, Gounoda nebo Francka. Krumpholz se proslavil především jako harfista a reformátor harfy, zdokonalil její pedálovou techniku. Nejvíce skladatelů se usadilo ve Vídni, za zmínku stojí *Jan Křtitel Vaňhal*, *František Kramář* nebo *Jan Václav Hugo Voříšek*.

Domácí produkce není tak výrazná jako tvorba emigrujících skladatelů. Nejvýznamnější postavou byl *František Xaver Brixi*, který byl kapelníkem u sv. Víta v Praze. Za svůj život napsal 500 skladeb, mezi nimiž převládají chrámová díla. *František Xaver Dušek* byl pražský klavírní pedagog (u něj bydlel Mozart za svého pobytu v Praze). Zajímavou osobností je *Václav Jan Tomášek*, který svým raným romantickým stylem působil na Smetanu. *Jakub Jan Ryba* byl komponujícím kantorem, velkou popularitu si získala jeho Česká vánoční mše.

Romantismus

Období klasicismu střídá nová umělecká etapa-romantismus. Jeho nástup úzce souvisí se změnami ve společnosti, ve které svůj vliv postupně ztrácí aristokracie a nahrazuje ji měšťanstvo. Dochází k liberalizaci obyvatelstva a zmírňování rozdílů mezi jednotlivými vrstvami obyvatelstva. Vlivem velkého společenského rozmachu se umělci stávají soběstačnými a do jisté míry nezávislími. Návštěva koncertů není pouze výsadou šlechty, ale nyní i měšťanstva.

K velkému rozvoji dochází v mnoha oblastech hudby. Značný význam má vznik hudebních škol – konzervatoří. Pomineme-li konzervatoř v Paříži (od roku 1783), tak jednou z prvních uměleckých škol v Evropě byla Pražská konzervatoř (od roku 1811). Pro potřeby hudební výuky vzniká nepřehledné množství nejrůznějších škol a etud (např. klavírní etudy skladatele českého původu Carla Czerného, houslové etudy Otakara Ševčíka, trumpetové etudy Jeana Baptyisty Arbana atd..).

Na vzestupu je také koncertní umění, z nejznámějších virtuózů jmenujme houslistu Niccolò Paganiniho a klavíristu Férencé Liszta. Staví se nové koncertní sály (např. Musikverein ve Vídni-1812, Rudolfinum-1885, Carnegie Hall v New Yorku-1891) a operní domy (Vídeňská státní opera-1869, Opera Richarda Wagnera v Bayreuthu-1873, Národní divadlo-1881).

K velkému rozkvětu dochází také v oblasti hudebních nástrojů. Objevuje se celá řada nových nástrojů: klavír, saxofon, sedmipedálová harfa, tuba, anglický roh, všechny žesťové nástroje s písty apod. Žesťové nástroje prochází velkou proměnou už na počátku 19. století. Jsou opatřeny ventily, což jim umožňuje zahrát všechny tóny v celém rozsahu. Podobně tomu bylo u dechových nástrojů dřevěných, které ve 40. letech 19. st. svým systémem zdokonalil Theobald Böhm. Vznikají tak žesťové a dřevěné nástroje, jak je známe dnes.

Tento vývoj dechových nástrojů byl mimo jiné podnětem vzniku vojenských dechových hudeb. Tradiční formou pro tato uskupení byl pochod, mezi nejznámější patří „*Radeckého pochod*“ Johanna Strausse z roku 1848.

V symfonických tělesech dochází k rozšiřování instrumentáře a zmožňování orchestrálního zvuku. Kromě již zmiňovaných dechových nástrojů má v orchestru trvalé místo harfa, rozrůstá se také skupina bicích nástrojů (např. tam-tam, gong, zvony atd.). Orchestry, co do počtu hudebníků, se rozrůstají do obřích rozměrů. Uvedme pro příklad Symfonii č. 8 „Tisíců“ Gustava Mahlera, při jejíž premiéře účinkovalo 150 orchestrálních hráčů a 850 zpěváků (sóla a sbory). Můžeme říci, že v období romantismu dosáhla symfonická hudba a také symfonie jako forma svého vrcholu.

Podobně tomu je také v žánru opery. Rozšíření orchestrálního instrumentáře vedlo zesílení s sebou větší nároky na pěveckou techniku.

Mezi největší operní romantické autory řadíme Richarda Wagnera, Giuseppe Verdiho a Giacoma Pucciniho.

Romantismus přináší také některé nové hudební formy, např. symfonickou báseň či romantickou píseň (zakladatelem Franz Schubert). Velkým vývojem prochází opera, ve které se často objevují národní prvky (např. opera B. Smetany – Prodaná nevěsta).

Romantismus můžeme rozdělit do několika období:

Raný romantismus

Franz Schubert (1797-1828)

Byl prvním velkým romantikem. Ve Vídni studoval pod A. Salierim, ale většinu svého života byl samouk. Měl velké nadání, ale nedovedl se prosadit díky své přílišné skromnosti. Celý život měl existenční problémy. Zemřel ve velmi mladém věku 31 let.

Franze Schuberta lze považovat za zakladatele umělé romantické písně. Napsal přes 600 písní: Markéta u přeslice, Planá růže, Král duchů, Spanilá mlynářka. Jeho klavírní a komorní tvorba je také velmi rozsáhlá. Zmíníme klavírní kvintet „Pstruh“. Napsal celkem 8 symfonií, nejznámější zejména Symfonie č.7 h moll „Nedokončená“, která má pouze dvě věty.

Carl Maria von Weber (1786-1826)

Weber pocházel z rodiny divadelního podnikatele, často cestovali a tak poznal všechny stránky divadelního života. Divadlo se mu stalo celoživotním osudem. Nejdříve byl klavírním virtuosem, později se stal operním dirigentem a hudebním kritikem. Roku 1813 se stal dokonce ředitelem pražské opery a provedl Mozartovy. Později odchází do Drážďan kde vrcholí jeho kariéra a vznikají jeho reformní díla světového významu. Celý život se snažil o svébytnost německé opery a oproštění od jiných vlivů. Sám byl operním skladatelem-jeho opera Čarostřelec, Euryanthe nebo Oberon mají světový význam. Symfonická tvorba je nevýznamná, ze sólových koncertů zmíníme Klarinetový koncert Es dur.

Felix Mendelssohn-Bartholdy (1809-1847)

Pocházel z rodiny bohatého bankéře. Nemusel se tedy nikdy strachovat o živobytí. Jeho talent byl vždy podporován a záhy se stal významným světovým skladatelem. Roku 1829 provedl Bachovy Matoušovy pašije a tím Bacha znovuobjevil pro hudební svět. Také se stal spoluzakladatelem Lipské konzervatoře. Zemřel na nervovou chorobu.

Významným dílem jsou jeho programní předehry: Sen noci svatojánské, Klid moře a šťastná plavba, Krásná meluzína. Velmi známe jsou jeho symfonie, kterých napsal celkem 5 zmiňme například Skotskou a moll nebo Italskou A dur, které jsou inspirované jeho častými cestami. Jeho komorní tvorba je také významná.

Robert Schumann (1810-1856)

Tento skladatel dlouho váhal mezi literaturou a hudbou. Původně se chtěl stát klavírním virtuózem, ale přehnaným cvičením si zchroml ruku a tak obrátil svou pozornost k hudbě. Založil časopis Die Neue Zeitschrift für Musik, kde propagoval hudební díla svých kolegů. Později se u něj začaly projevovat příznaky duševní choroby a spáchal sebevraždu skokem do Rýna.

Dá'díky svému zájmu o klavír dal vzniknout mnoha klavírním skladbám, které patří k základnímu klavírnímu repertoáru. Navázal na Schubertovu písňovou tvorbu-nejznámější písňové cykly jsou Láska básníka nebo Láska a život ženy. Napsal celkem 4 symfonie.

Novoromantismus

Novoromantismus umocnil všechny romantické tendence. Ještě více se upevnilo spojení literatury a hudby.

Hector Berlioz (1803-1869)

Tento francouzský skladatel měl být původně lékařem. I přes otcův odpor se však po příchodu do Paříže věnuje hudbě. Nejdříve studuje soukromě, později také na konzervatoři, mimo jiné pod vedení A. Rejchy. Již o 3 roky později vznikají jeho nejvýznamnější díla. Celý život bojoval s existenčními problémy, nikdy se mu nepodařilo získat adekvátní vzdělání. Snaží se uplatnit jako dirigent, ale to se mu příliš nedaří. I jeho zásluhou se v romantismu rozšiřují možnosti jednotlivých nástrojů co do kvality i kvantity.

Jako jeden z prvních utváří moderní programní hudbu. Velkolepá orchestrace a zvukové bohatství dává základ celé moderní instrumentaci. Nejvýznamnějšími díly jsou především orchestrální díla. Fantastická symfonie neboli Epizoda ze života umělce, Harold v Itálii, Romeo a Julie. Symfonické básně jsou taky známé Rob Roy, Korsár, Král Lear, Římský karneval. Z vokálně-instrumentálních skladeb jmenujme Requiem, Faustovo prokletí. Napsal také 3 opery.

Franz Liszt (1811-1886)

Narodil se v Maďarsku, ale je úzce spjat s Německem. Byl nejen skladatelem, ale také klavírním virtuózem. Je významným tvůrcem symfonických básní. Od dětství měl možnost věnovat se hudbě pod vedením Salieriho a Czerného, později odjíždí do Paříže a začíná koncertovat. Po smrti otce

se dostává do existenčních potíží a poznává tvrdost života. Po seznámení s hraběnkou d'Agoult, s níž žije dosahuje velké proslulosti a konečně i bohatství. Stane se kapelníkem ve Výmaru, ale po neshodách odjíždí do Říma. Umírá v Bayereuthu.

Liszt proslul jako svojí klavírní tvorbou, tak i tvorbou symfonickou tvorbou. Významné jsou jeho klavírní cykly a vrcholem Sonáta h moll. Věnoval se i varhanním skladbám-Preludium a fuga B-A-C-H. Z klavírních skladeb dále jmenujme Klavírní koncert Es dur a A dur. Jeho dvě symfonie Faustovská a Dantovská navazují na tvorbu Berlioze. Největší význam mají však jeho symfonické básně, jednověté skladby bez ustálené formy. Napsal jich 13, jmenujme alespoň Co slyšíme na horách, Hamlet nebo Prometheus.

Richard Wagner (1813-1883)

Wagner studoval hudbu nejdříve soukromě, později začal studovat na lipské univerzitě. Postupně se stal sbormistrem ve Würzburgu a kapelníkem v Královci nebo v Rize. Před finančními problémy utíká do Paříže, kde se ale neprosadil. Teprve v roce byly v Drážďanech provedeny jeho opery Rienzi a Bludný Holanďan a to s obrovským úspěchem. Na základě toho byl přijat jako šéf drážďanské opery. Po zapojení do revolučního hnutí musí uprchnout do Švýcarska, kde píše svoje hlavní teoretická díla. Zde také píše svojí nejvýznamnější operní tetralogii Prsten Nibelungův. V roce 1862 ho do Vídně pozval král Ludvík II a dal mu takřka neomezené prostředky. Kult Wagnerův během času vzrůstat a vyvrcholil postavením moderního divadla v Bayereuthu, kde se dodnes provádí výhradně Wagnerovy opery.

Nejvýznamnějším díly ve tvorbě Wagnera jsou bezpochyby jeho opery. Napsal celkem 10 oper, nejznámější jsou Tristan a Isolda, tetralogie Prsten Nibelungův, Mistři pěvci norimberští, Bludný Holanďan, Tanhäuser a Lohengrin. Wagner byl operní reformátor Vrátil opeře dramatickosti a vytvořil z ní všumělecké dílo. Charakterizoval hlavní postavy a důležité dramatické situace pomocí tzv. Leitmotivů. Rozbil schematismus recitativu a árie vytvořením prokomponovaných scén a posílil funkci orchestru v opeře na symfonickou úroveň. Vedle operní tvorby byly nejvýznamnější pracemi Faustovská předehra nebo písně na texty Mathildy Wesendockové.

Klasicko-romantická syntéza

Příliš velký kult Wagnerův vyvolal na mnoha místech prudký odpor. Největšími centry protiwagnerovského hnutí se staly Lipsko, Berlín a Vídeň. Výsledkem byly snahy spojit romantický výraz s pevnou klasickou formou. Největší osobností této klasicko-romantické syntézy se stal Johannes Brahms.

Johannes Brahms (1833-1897)

Pocházel z hudebnické rodiny. Jeho velký klavírní talent byl rozvíjen a již v 19 letech okouznil Liszta i Schumanna, kteří v něm viděli naději německé hudby. Po různých peripetiích se trvale usadil ve Vídni, která ho dlouho lákala. Zde si vybudoval dobré postavení, zejména u nakladatele Simrocka, dokonce se přátelil s A. Dvořákem a pomohl mu vydat jeho Moravské dvojzpěvy. Zemřel ve Vídni, pochován vedle Beethovena. Jeho skladatelský styl byl klasicky čistý, nesnažil se o přenesení básnických idejí do hudby. Navazuje na Haydna, Mozarta a Beethovena. Jeho hudba je navenek klidná a vyrovnaná, ale s bohatým myšlenkovým nábojem. Jádrem jeho tvorby jsou symfonie. Napsal 4 symfonie-1.symfonie c moll, 2. symfonie D dur, 3.symfonie F dur, Heroická, a vrcholem je 4.symfonie e moll. Ze symfonické tvorby zmiňme ještě variace na Haydnovo téma. Z koncertních skladeb je významný Houslový koncert D dur, dále vytvořil mnoho děl komorní hudby a rozsáhlá je také klavírní tvorba, populární jsou zejména Uherské tance. Vynikající je Německé requiem nebo Čtyři vážné zpěvy.

Česká národní hudba

Pro českou hudbu bylo významné založení Pražské konzervatoře roku 1811. Prvním tvůrcem české opery byl František Škroup se svojí operou Fidlovačka. Nejvýznamnějšími skladateli tohoto období byli však Bedřich Smetana a Antonín Dvořák.

Bedřich Smetana (1824-1884)

Smetana je zakladatelem české národní hudby evropské úrovně. Věnoval se hudbě již od raného dětství. Od svých 19 let studuje hudbu u Josefa Proksche. Po svatbě s Kateřinou Kolářovou působil úspěšně 5 let ve Švédsku, ale po smrti své ženy a po druhém sňatku se vrací zpět do Prahy. Zde působil jako sbormistr Hlaholu a zároveň jako učitel na hudebním ústavu. Po úspěšném provedení opery Braniboři v Čechách se stává kapelníkem v Prozatímním divadle, kde hned mohl provést Prodanou nevěstu. Jako dirigent také řídil orchestrální koncerty. V roce 1874 zcela ohluchl a musel své místo opustit. Zbytek svého života pak prožil u své dcery v Jabkenicích. Za jeho hluchoty vznikla jeho vrcholná díla-cyklus symfonických básní Má vlast, oba smyčcové kvartety i vrcholná díla Sny a České tance.

V jeho dílech se jasně objevují české národní prvky. Smetanova tvorba je velmi obsáhlá, napsal celkem 9 oper (10. nedokončil)-Braniboři v Čechách, Prodaná nevěsta, Dalibor, Libuše, Dvě vdovy, Hubička, Tajemství, Čertová stěna. Z orchestrálních děl jsou to symfonické básně Hakon Jarl, Richard III. Vrcholem je Má Vlast. Z vokální tvorby umíníme významné mužské sbory Píseň na moři nebo Tři jezdci a kantáta Česká píseň. Vynikající jsou jeho smyčcové kvartety e moll z Mého života a 2.smyčcový kvartet d moll.

Antonín Dvořák (1841-1904)

Dvořák je prvním moderním českým symfonikem. Narodil se v Nelahozevsi a dětství prožil ve Zlonicích. V 16 letech odešel do Prahy studovat varhanickou školu, kterou úspěšně absolvoval po 2 letech. Za Smetanova vedení působil v orchestru Prozatímního divadla. Po svatbě s Annou Čermákovou se stal varhaníkem u sv. Vojtěcha. Z podnětu Brahmsa získává rakouské státní stipendium a již doznává prvních zahraničních úspěchů. V 90. letech se stává profesorem v New Yorku, kde vznikají jeho nejslavnější díla 9. symfonie, Americký kvartet a violoncellový koncert. Po návratu z Ameriky učí na Pražské konzervatoři a stává se jejím ředitelem.

Dvořák má velmi blízko k Brahmsovi, jeho hudba je veselá, ale umí být i dramatická a filosofická. Napsal celkem 10 oper, ale významné jsou pouze Dimitrij, Jakobín, Čert a Káča a Rusalka. Vysokou úroveň mají jeho vokální skladby - Stabat Mater, Svatební košile, Svátá Ludmila a Rekviem. Napsal celkem 9 symfonií, nejvýznamnější jsou 7. symfonie d moll, 8. symfonie G dur Anglická a 9. symfonie e moll Z nového světa. Napsal i řadu symfonických básní - Vodník, Polednice, Zlatý kolovrat, Holoubek. Světově známé jsou jeho Dvě řady Slovanských tanců. Vynikající jsou jeho instrumentální koncerty - Klavírní koncert g moll, Houslový koncert a moll a Violoncellový koncert h moll. Z komorní tvorby jsou proslulé zejména smyčcové kvartety.

Zdeněk Fibich (1850-1900)

Vedle Smetany a Dvořáka další významný český skladatel. Význam jeho tvorby spočívá v melodramu a opeře. Známe jsou koncertní melodramy Štědrý den, Vodník a scénická melodramatická trilogie Hippodamie. V jeho tvorbě vyniká bohatá klavírní tvorba.

Pozdní romantismus

Pozdní romantismus se projevuje zejména v Německu. Německá hudba inklinuje spíše k agresivnějšímu naturalismu než k impresionismu. Umělecké postoje jsou protichůdné a projevuje se zde bezvýchodnost společenských vztahů.

Richard Strauss (1864-1949)

V Německu byl Richard považován za jednoho z největších hudebníků všech dob. Jeho osobní a umělecký život byl považován za šťastný, diriguje již od svých 20 let, dvacet let byl královským kapelníkem dvorní kapely v Berlíně a nakonec je jmenován ředitelem vídeňské Státní opery. Současně dirigoval po celé Evropě. Stejných úspěchů dosahoval i jako skladatel. Na začátku 20. století se jeho díla hrají po celé Evropě. Po 2. světové válce jeho význam zmenšoval kvůli jeho inklinaci k nacismu.

Straussovo dílo je obrovské. Napsal 17 hudebně-dramatických děl a 14 orchestrálních skladeb. Strauss rozšířil orchestr do nebyvalých rozměrů. Využívá nezvyklých nástrojů. U orchestrální hudby je vynikající Don Juan, Macbeth, Tak pravil Zarathustra a úžasná Alpská symfonie. Z oper zmíníme Salome a Elektru.

Gustav Mahler (1860-1911)

Mahler se narodil v Kališti u Humpolce hudební vzdělání získal ve Vídni. Mahler je jedna z nejzajímavějších postav dějin hudby, prožil si těžké životní osudy, kariéru začal ve dvaceti jako divadelní kapelník (Halle, Olomouc, Praha, Lipsko), ve 28 letech se stává ředitelem opery v Budapešti, pak v Hamburku a od roku 1897 ředitel dvorní opery ve Vídni. Tam se ale později vytváří proti mahlerovské ovzduší. Poslední 4 roky svého života strávil v Metropolitní opeře v New Yorku, kde zemřel.

Významné jsou jeho symfonické písně, celkem 44, například Písně potulného tovaryše. Chlapcův kouzelný roh, Písně o mrtvých dětech. Rozsáhlá je operní tvorba, napsal 9 symfonií.